

Załącznik  
do Uchwały Nr XIV/71/2016 Rady Gminy Sejny  
z dnia 22 marca 2016 r.



\*Jezioro Pircis



\*Żegary

# **STRATEGIA ROZWOJU GMINY SEJNY NA LATA 2016-2020**



**GMINA SEJNY  
POWIAT SEJNEŃSKI  
WOJEWÓDZTWO PODLASKIE**

## SPIS TREŚCI

<b>WSTĘP .....</b>	<b>2</b>
<b>I. RAPORT STANU. ANALIZA I DIAGNOZA STRATEGICZNA .....</b>	<b>3</b>
1. PRZESTRZEŃ I ŚRODOWISKO .....	3
1.1. POŁOŻENIE ADMINISTRACYJNE I GEOGRAFICZNE .....	3
1.2. POŁOŻENIE KOMUNIKACYJNE .....	8
1.3. WALORY PRZYRODNICZE .....	9
1.4. WALORY KULTUROWE .....	16
2. SPOŁECZEŃSTWO .....	19
2.1. DEMOGRAFIA .....	19
2.2. WIEK I STRUKTURA WYKSZTAŁCENIA MIESZKAŃCÓW .....	21
2.3. MIESZKALNICTWO .....	24
2.4. STRUKTURA ZATRUDNIENIA I RYNEK PRACY .....	25
2.5. BEZROBOCIE .....	26
3. GOSPODARKA .....	27
3.1. ROLNICTWO .....	27
3.2. PRZEDSIĘBIORCZOŚĆ .....	31
4. INFRASTRUKTURA TECHNICZNA .....	32
4.1. INFRASTRUKTURA TRANSPORTOWA I KOMUNIKACYJNA .....	32
4.2. GOSPODARKA WODNO-ŚCIEKOWA .....	33
4.3. GOSPODARKA ODPADAMI .....	33
4.4. INFRASTRUKTURA ELEKTROENERGETYCZNA I GAZOWA .....	34
5. INFRASTRUKTURA SPOŁECZNA .....	35
5.1. INFRASTRUKTURA EDUKACYJNA .....	35
5.2. INFRASTRUKTURA KULTURY .....	36
5.3. INFRASTRUKTURA OCHRONY ZDROWIA I OPIEKI SPOŁECZNEJ .....	36
6. PODSUMOWANIE ANALIZY I DIAGNOZY .....	36
6.1. ANALIZA SWOT .....	36
<b>II. ROZWÓJ STRATEGICZNY W LATACH 2016-2020 .....</b>	<b>38</b>
1. WIZJA ROZWOJU .....	38
2. MISJA ORAZ CELE STRATEGII .....	38
2.1. MISJA ROZWOJU .....	38
2.2. CELE STRATEGICZNE I OPERACYJNE, KIERUNKI DZIAŁAŃ .....	40
3. SYSTEM WDRAŻANIA I FINANSOWANIA STRATEGII .....	48
<b>III. SPIS TABEL, WYKRESÓW I RYSUNKÓW .....</b>	<b>51</b>

## Wstęp

Strategia rozwoju jednostki terytorialnej jest dokumentem definiującym jej najważniejsze przedsięwzięcia społeczne, gospodarcze i środowiskowe, w tym zawiera kierunki alokacji zasobów, które w możliwie najlepszy sposób powinny przyczynić się do realizacji pożądanej wizji rozwoju. Moment określania zapisów Strategii wyznaczyło zaistnienie szczególnych szans w regionalnym i krajowym otoczeniu Gminy, związanych z nowymi instrumentami integracji europejskiej – perspektywa 2014-2020. Rozstrzygnięcia zawarte w Strategii mają na celu określenie listy najskuteczniejszych przedsięwzięć rozwojowych w tej perspektywie.

Dokument Strategii Rozwoju Gminy Sejny na lata 2016-2020 obejmuje syntetyczną diagnozę wspólnoty lokalnej, bilans strategiczny w kategoriach sił i słabości oraz szans i zagrożeń (analizę SWOT), a także rozstrzygnięcia strategiczne. Na ostatnią ze wskazanych kategorii składają się: wizja, cele strategiczne, cele operacyjne, kierunki interwencji w rozumieniu kluczowych zadań. Ponadto, konkretyzacja zaproponowanych zapisów strategicznych następuje poprzez określenie spójności Strategii w relacji do dokumentów planujących rozwój: Polski i Europy, województwa podlaskiego, powiatu sejneńskiego (w perspektywie do 2020 roku). W dokumencie Strategii zawarto również założenia dotyczące procesu jej wdrażania oraz ustalenia w zakresie monitoringu i ewaluacji.

Strategia Rozwoju Gminy Sejny na lata 2016-2020 jest efektem prac zespołu zadaniowego. Dzięki zaangażowaniu przedstawicieli samorządu, organizacji publicznych, przedsiębiorców i lokalnych liderów życia społecznego, Strategia stanowi nie tylko narzędzie prowadzenia polityki rozwoju lokalnego i regionalnego, ale również syntezę świadomych wyborów i rekomendacji przedstawicieli różnych społeczności tworzących wspólnotę samorządową.

W systemie zarządzania polityką rozwoju, Strategia pełni kluczową rolę, jako generalny plan postępowania władz samorządowych, partnerów gospodarczych i społecznych, którzy mogą się na nią powoływać w procesie pozyskiwania środków zewnętrznych oraz w oparciu o nią budować własne plany strategiczne. Dzięki temu dokument ten jest również narzędziem kierowania i intensyfikowania współpracy z partnerami samorządowymi, prywatnymi i pozarządowymi w układzie zarówno lokalnym, jak i regionalnym.

Strategia została opracowana w oparciu o metodę partycypacyjną. W celu jej przygotowania przeprowadzone zostały konsultacje społeczne z mieszkańcami, zorganizowano także

badanie ankietowe mające na celu zebranie informacji na temat oczekiwanych kierunków rozwoju analizowanej jednostki samorządu terytorialnego.

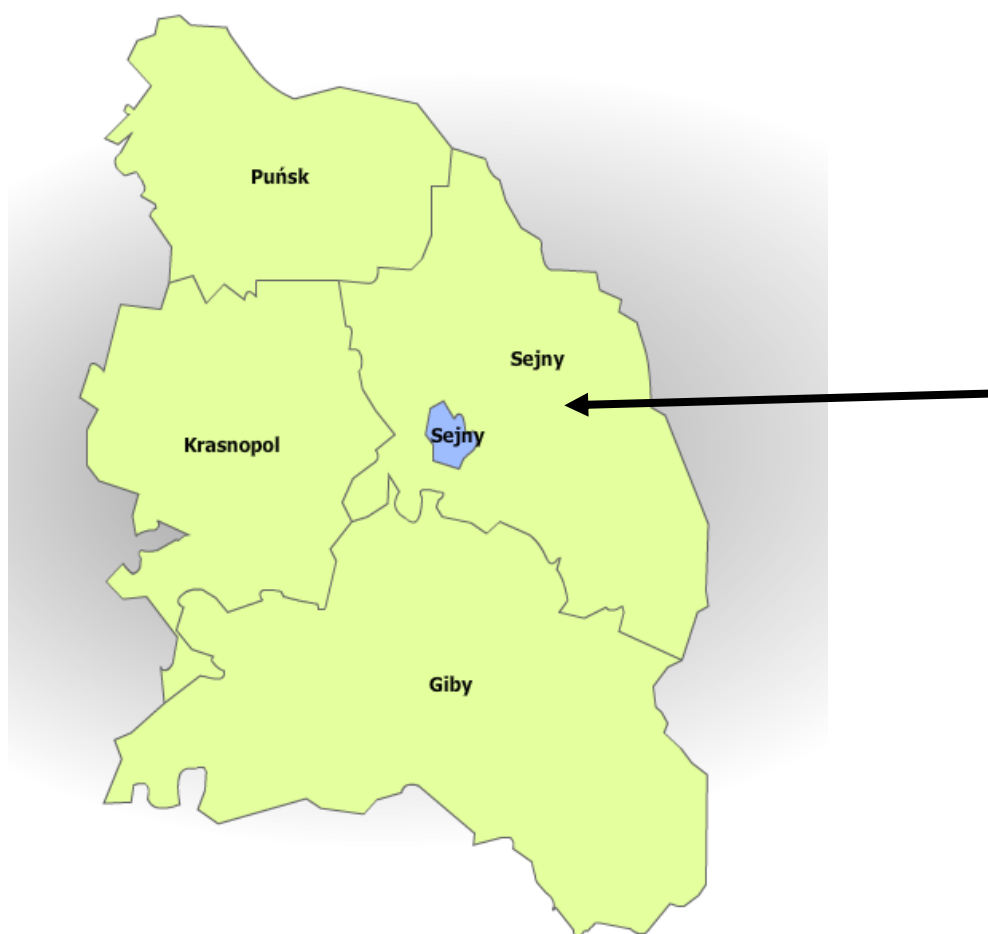
## **I. RAPORT STANU. ANALIZA I DIAGNOZA STRATEGICZNA**

### **1. PRZESTRZEŃ I ŚRODOWISKO**

#### **1.1. POŁOŻENIE ADMINISTRACYJNE I GEOGRAFICZNE**

Gmina Sejny leży w północno-wschodniej części Polski w województwie podlaskim. Od północy graniczy z gminą Puńsk, od zachodu z gminą Krasnopol, od południa z gminą Giby, granicę wschodnią tworzy granica z Litwą.

Rysunek 1. Położenie Gminy Sejny na tle powiatu sejneńskiego



Źródło: <https://administracja.mac.gov.pl>

Gmina Sejny jest gminą rolniczą z uzupełniającą funkcją usługową oraz turystyczno – rekreacyjną. Obszar gminy zajmuje 218 km<sup>2</sup>, co stanowi około 1,1% powierzchni województwa i 25,5% powierzchni powiatu sejneńskiego.

Tabela 1. Podział powierzchni zagospodarowania powierzchni Gminy Sejny

Wyszczególnienie	%
użytki rolne	60,00
las i grunty leśne	27,00
pozostałe grunty i nieużytki	13,00
<b>razem</b>	<b>100,00</b>

Źródło: Dane Urzędu Gminy Sejny

Na terenie Gminy Sejny – zgodnie z danymi zaprezentowanymi w tabeli 1 – przeważają użytki rolne stanowiące 60,00% powierzchni gminy ogółem, lasy i grunty leśne pokrywają 27,00%, zaś pozostałe grunty i nieużytki – 13%.

W skład Gminy Sejny wchodzi 48 miejscowości, z których najwięcej mieszkańców posiadają Berżniki i Klejwy, zaś miejscowością charakteryzującą się najmniejszym potencjałem ludnościowym są Podlaski.

Tabela 2. Zestawienie miejscowości wchodzących w skład Gminy Sejny

Nazwa miejscowości	Liczba osób zamieszkujących miejscowość	Liczba budynków mieszkalnych w miejscowości
BABAŃCE	78	27
BERŻAŁOWCE	111	40
BERŻNIKI	231	92
BOSSE	81	25
BUBELE	120	32
BURBISZKI	108	43
DEGUCIE	53	17
DUBOWO	96	37
DUSZNICA	125	40
DWORCZYSKO	55	19
FOLWARK BERŻNIKI	56	22
GAWINIAŃCE	78	27
GRUDZIEWSZCZYNA	48	16
GRYSZKAŃCE	62	17
HOŁNY MAJERA	47	22

Nazwa miejscowości	Liczba osób zamieszkujących miejscowość	Liczba budynków mieszkalnych w miejscowości
HOŁNY WOLMERA	145	42
JENORAJŚCIE	65	20
JODELISZKI	39	10
KIELCZANY	93	26
KLEJWY	210	60
KOLONIA SEJNY	68	16
KONSTANTYNÓWKA	45	12
KRASNOGRUDA	70	28
KRASNOWO	60	17
KREJWIŃCE	140	31
LASANKA	34	13
ŁUMBIE	172	50
MARKISZKI	28	9
MARYNOWO	112	37
NOWOSADY	31	10
OGRODNIKI	47	26
OLSZANKA	37	8
POĆKUNY	86	20
PODLASKI	24	17
POSEJANKA	66	18
POSEJNY	85	26
PÓŁKOTY	93	32
RACHELANY	40	13
RADZIUCIE	132	64
RADZIUSZKI	113	32
RYNKOJEZIORY	51	13
SUMOWO	111	38
SZTABINKI	109	25
ŚWIACKIE	26	8
WIGRAŃCE	51	26
ZALESKIE	194	52
ZARUBY	73	17
ŻEGARY	172	50

Źródło: Dane Urzędu Gminy Sejny, stan na dzień 31.12.2014 r.

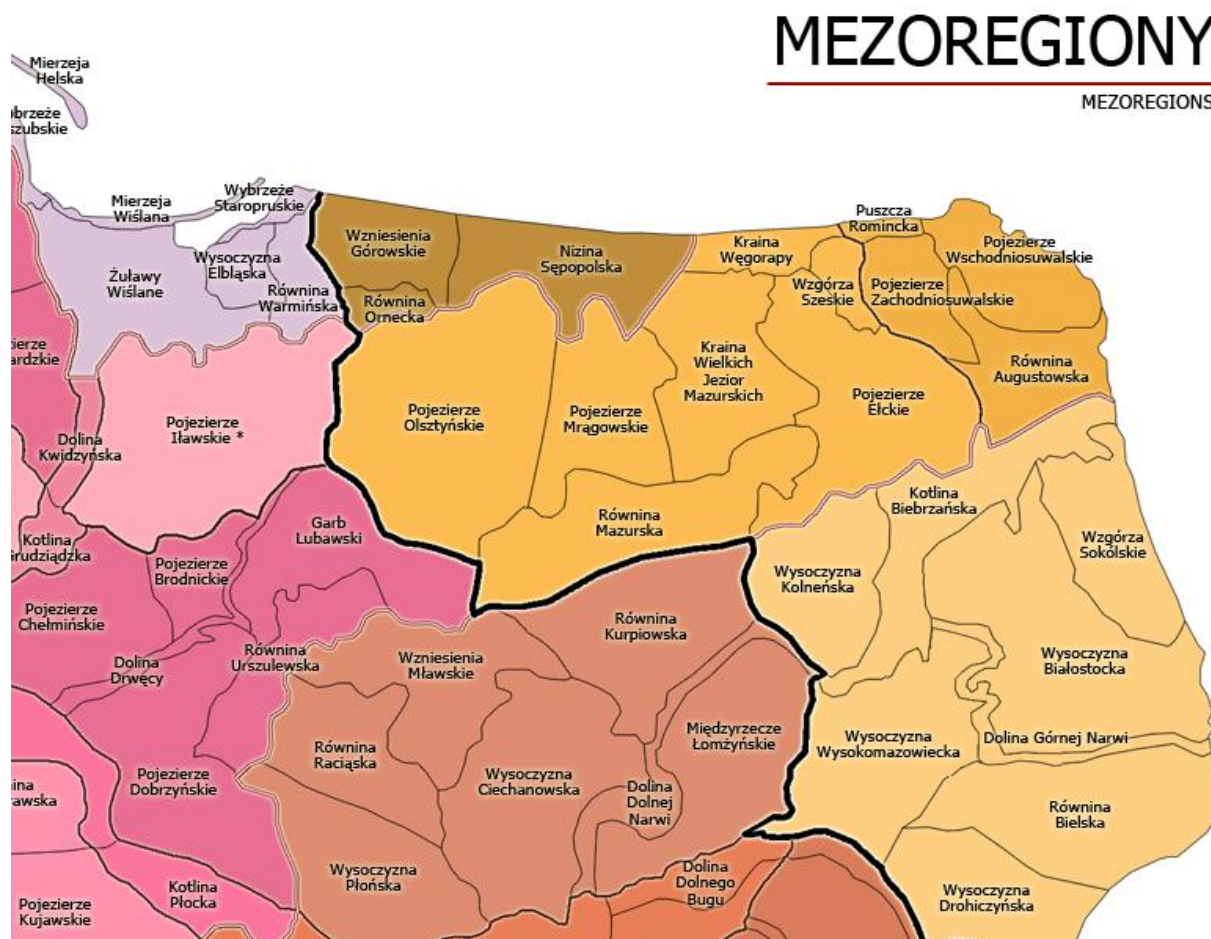
Rysunek 2. Podział administracyjny Gminy Sejny



Tereny Gminy Sejny znajdują się w środkowej części mezoregionu Pojezierze Wschodniosuwalskie, będącego częścią Pojezierza Litewskiego. Obszar ten jest jednostką fizycznogeograficzną zaliczającą się pod względem klimatycznym, geobotanicznym i geologicznym do Europy Wschodniej.



Rysunek 3. Położenie Gminy Sejny na tle regionów fizycznogeograficznych



Źródło: Kondracki J., „Geografia regionalna Polski”, PWN, 2002 r.

Rzeźba tego terenu jest bardzo urozmaicona, ukształtowana została przez kilkakrotnie nasuwający się i ustępujący lodowiec skandynawski. Ostatnie zlodowacenie, zwane bałtyckim, pozostawiło krajobraz charakteryzujący się występowaniem akumulacyjnych pagórków moreny czołowej, ozów i drumlin, jezior typu rynnowego. Najwyższe wzniesienia sięgają ponad 170 m. n.p.m.

Gmina Sejny leży w strefie Zielonych Płuc Polski. Ważnym wyróżnikiem tego terytorium jest duża lesistość oraz duża ilość jezior. Biorąc pod uwagę gminy powiatu sejneńskiego, Gmina Sejny charakteryzuje się drugim co wielkości wskaźnikiem lesistości. Na jej terenie występuje także 37 jezior o powierzchni 1 337,7 ha.

Środowisko naturalne opisywanego terenu jak i całej północno-wschodniej części kraju charakteryzuje się zachowaniem bogatej bioróżnorodności fauny i flory oraz niskim zanieczyszczeniem powietrza i gleb.



Powierzchniowe utwory geologiczne obszaru to głównie piaski, żwiry, głazy i gliny morenowe strefy marginalnej lądolodu fazy pomorskiej (głównie osady moren czołowych), gliny i piaski z głazami (osady moreny dennej), piaski i żwiry akumulacji rzecznotodowcowej, ropy, muły i piaski akumulacji zastoiskowej oraz piaski i żwiry ozów. Miąższość wymienionych utworów przekracza 200 m. Występują tu także pokłady grubego i drobnego naturalnego kruszywa budowlanego. Inne surowce mineralne - poza wymienionymi skalnymi - nie występują.

Utwory powierzchniowe gminy związane są ze zlodowaceniem bałtyckim i akumulacją holoceniową na przedmiotowym terenie są to piaski i gliny zwałowe strefy moreny. Wytworzone na nich grunty, są gruntami nośnymi i nie stanowią ograniczenia dla projektowania urbanistycznego.

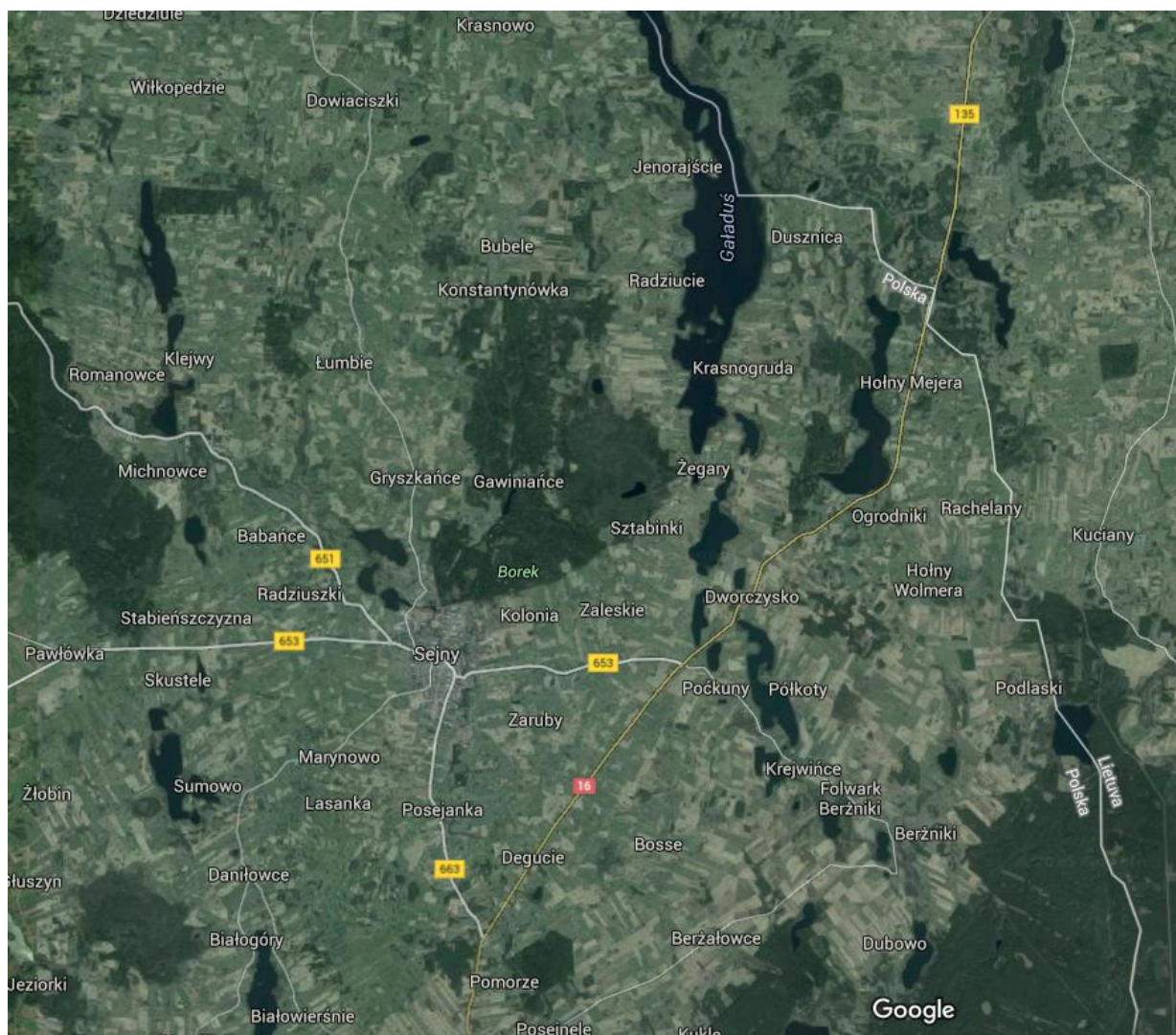
## **1.2. POŁOŻENIE KOMUNIKACYJNE**

Gmina Sejny posiada dogodne położenie komunikacyjne, ponieważ przez jej teren przebiegają:

- droga krajowa nr 16 Augustów – Poćkuny – Ogrodniki – Granica Państwa,
- droga wojewódzka nr 653 Sedranki – Bakalarzewo – Suwałki – Sejny – Poćkuny;
- droga wojewódzka nr 651 Gołdap – Żytkiejmy – Szypliszki – Sejny;
- droga wojewódzka nr 663 Pomorze – Sejny.

Ponadto na sieć drogową gminy składają się drogi powiatowe i gminne. Przez teren gminy nie przebiegają linie kolejowe.

Rysunek 4. Położenie Gminy Sejny na tle układu komunikacyjnego



Źródło: <https://www.google.pl/maps>

### 1.3. WALORY PRZYRODNICZE

Gmina Sejny posiada znaczne walory przyrodnicze. Na jej obszarze występują liczne obszary chronione:

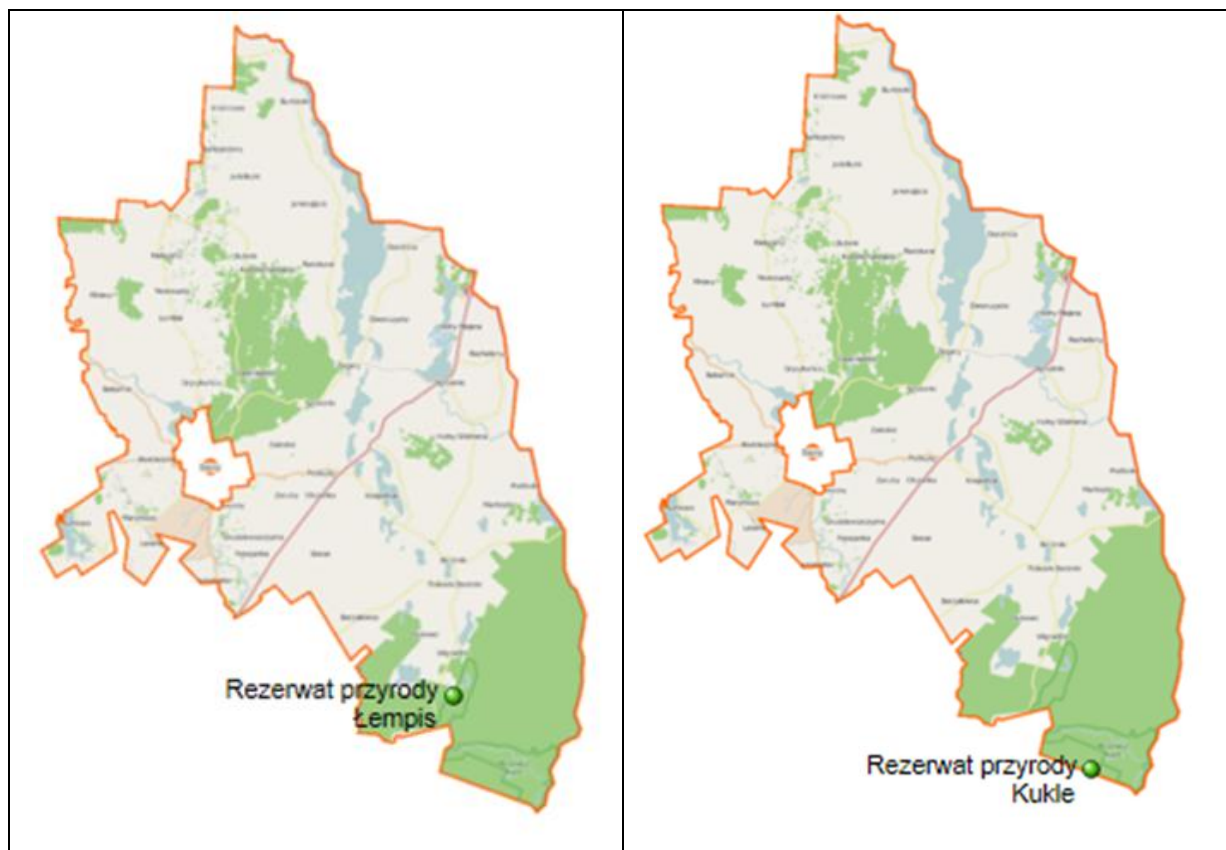
- obszary chronionego krajobrazu - 14 447,89 ha;
- rezerваты przyrody – 475,58 ha;
- pomniki przyrody – 27 szt.;
- stanowisko dokumentacyjne twórców przyrody – ok. 1,38 ha.

Rezerwat „Łempis” został utworzony w 1983 roku i obejmuje obszar 132,34 ha. Ochroną objęto polodowcową zatorfioną rynną z jeziorami Stulpin, Stulpieniuk, Łempiutis i Łempis oraz otaczające je lasy. Wymienione jeziora zaliczamy do typowych dla leśnych i wodno -

torfowiskowych ekosystemów Pojezierza Wschodniosuwalskiego. Jeziora wraz z torfowiskami stanowią miejsca lęgowe ptactwa wodnego, są otoczone szerokim pasem szuwarów, złożonych głównie z trzciny pospolitej, pałki szerokolistnej i oczeretu jeziornego. Całą strefę przybrzeżną i duże połacie jezior zajmują zbiorowiska roślinności wodnej z grzybieniem białym i grązelem żółtym na czele. Występują tutaj brzoźowo – świerkowe bory torfowcowe z domieszką olszy czarnej i sosny, lasy łochyniowe i olsy. Od kilkunastu lat w rezerwacie zaobserwować można bobry. Rezerwat jest położony w sąsiedztwie drogi Zelwa – Berżniki, po której prowadzi oznakowany rowerowy szlak R65.

Rezerwat „Kukle” utworzono w celu ochrony naturalnych ekosystemów leśnych, wodnych i torfowiskowych oraz unikalnych walorów krajobrazowych, w 1983 roku w dolinie Marychy, na jej pięciokilometrowym odcinku od miejscowości Zelwa do granicy z Litwą. Ogólna powierzchnia rezerwatu wynosi 343,24 ha. Wyniesienia terenu oraz zbocza doliny porasta bór sosnowo-świerkowy z domieszką brzozy, klonu, lipy, dębu i osiki. Dolinę rzeki i okolice niewielkich dystroficznych jezior Degużynie i Przystaje pokrywa bór bagienny, przechodzący miejscami w las łęgowy z bogatym poszyciem, w tym licznymi gatunkami mchów i wątrobowców. Rzeka Marycha wpływając na teren rezerwatu tworzy rozległą kilkuset metrowej szerokości bagienną dolinę pokrytą szuwarami z kępami łożyn i wierzby. Po około dwóch kilometrach rzeka wraca do swojego wąskiego koryta meandrując w kierunku granicy państwa. Marycha na całym opisanym odcinku jest zaliczana wędkarsko do tzw. wód górskich, a w jej czystych wodach spotkamy oprócz pospolitych okoni, płoci, krąpi, wzdręg, szczupaków, także lipienie, pstrągi, kielbie i strzeble potokowe. Rzeka jest na tym odcinku również bardzo atrakcyjna dla miłośników spływów kajakowych, aczkolwiek jest to trasa o znacznym stopniu trudności.

Rysunek 5. Położenie rezerwatów przyrody na tle Gminy Sejny



Źródło: <https://maps.google.pl/>

Część gminy Sejny znajduje się w granicach Obszaru Chronionego Krajobrazu „Pojezierze Sejneńskie”. Obszar Chronionego został utworzony rozporządzeniem Nr 6/91 Wojewody Suwalskiego z dnia 2 maja 1991 r. w sprawie zasad gospodarki przestrzennej na obszarach chronionego krajobrazu i wokół jezior województwa suwalskiego (Dz. Urz. Woj. Suw. Nr 17, poz. 167). Obecnie zasady obowiązujące na terenie Obszaru reguluje uchwała Nr XII/94/15 Sejmiku Województwa Podlaskiego z dnia 22 czerwca 2015 r. w sprawie Obszaru Chronionego Krajobrazu „Pojezierze Sejneńskie” (Dz. Urz. Woj. Podl. Nr 2122). Czynna ochrona ekosystemów Obszaru polega na zachowaniu różnorodności biologicznej siedlisk przyrodniczych związanych z urozmaiconą rzeźbą polodowcową Pojezierza Sejneńskiego, z licznymi jeziorami, kemami, ozami i wzgórzami morenowymi. Powierzchnia Obszaru wynosi 35 981,11 ha, z czego 14 447,89 ha położone jest w granicach administracyjnych Gminy Sejny. Na Obszarze zakazuje się:

- 1) zabijania dziko występujących zwierząt, niszczenia ich nor, legowisk, innych schronień i miejsc rozrodu oraz tarlisk, złożonej ikry, z wyjątkiem amatorskiego połowu ryb oraz wykonywania czynności związanych z racjonalną gospodarką rolną, leśną, rybacką i łowiecką;

- 2) likwidowania i niszczenia zadrzewień śródpolnych, przydrożnych i nadwodnych, jeżeli nie wynikają one z potrzeby ochrony przeciwpowodziowej i zapewnienia bezpieczeństwa ruchu drogowego lub wodnego lub budowy, odbudowy, utrzymania, remontów lub naprawy urządzeń wodnych;
- 3) wydobywania do celów gospodarczych skał, w tym torfu, oraz skamieniałości, w tym kopalnych szczątków roślin i zwierząt, a także minerałów i bursztynu;
- 4) wykonywania prac ziemnych trwale zniekształcających rzeźbę terenu, z wyjątkiem prac związanych z zabezpieczeniem przeciwsztormowym, przeciwpowodziowym lub przeciwośuwiskowym lub utrzymaniem, budową, odbudową, naprawą lub remontem urządzeń wodnych;
- 5) dokonywania zmian stosunków wodnych, jeżeli służą innym celom niż ochrona przyrody lub zrównoważone wykorzystanie użytków rolnych i leśnych oraz racjonalna gospodarka wodna lub rybacka;
- 6) likwidowania naturalnych zbiorników wodnych, starorzeczy i obszarów wodno-błotnych;
- 7) lokalizowania obiektów budowlanych w pasie szerokości 100 m od linii brzegów rzek, jezior i innych zbiorników wodnych, z wyjątkiem urządzeń wodnych oraz obiektów służących prowadzeniu racjonalnej gospodarki rolnej, leśnej lub rybackiej.

Zakazy, o których mowa w pkt 3 i pkt 4 nie dotyczą części obszaru, na których położone są złoża skał:

- 1) udokumentowane do dnia 31 grudnia 2004 r., których dokumentacje zostały zatwierdzone przez właściwy organ administracji geologicznej;
- 2) udokumentowane na podstawie koncesji na poszukiwanie i rozpoznawanie, udzielonych do dnia 31 grudnia 2004 r.;
- 3) udokumentowane na podstawie informacji geologicznych zawartych w dokumentacjach sporządzonych i zatwierdzonych przez właściwy organ administracji geologicznej do dnia 31 grudnia 2004 r.;
- 4) wykorzystywanych do celów leczniczych w rozumieniu ustawy z dnia 28 lipca 2005 r. o lecznictwie uzdrowiskowym, uzdrowiskach i obszarach ochrony uzdrowiskowej oraz o gminach uzdrowiskowych (Dz. U. z 2012 r. poz. 651 z późn. zm.).

Zakaz, o którym mowa w pkt 7 nie dotyczy:

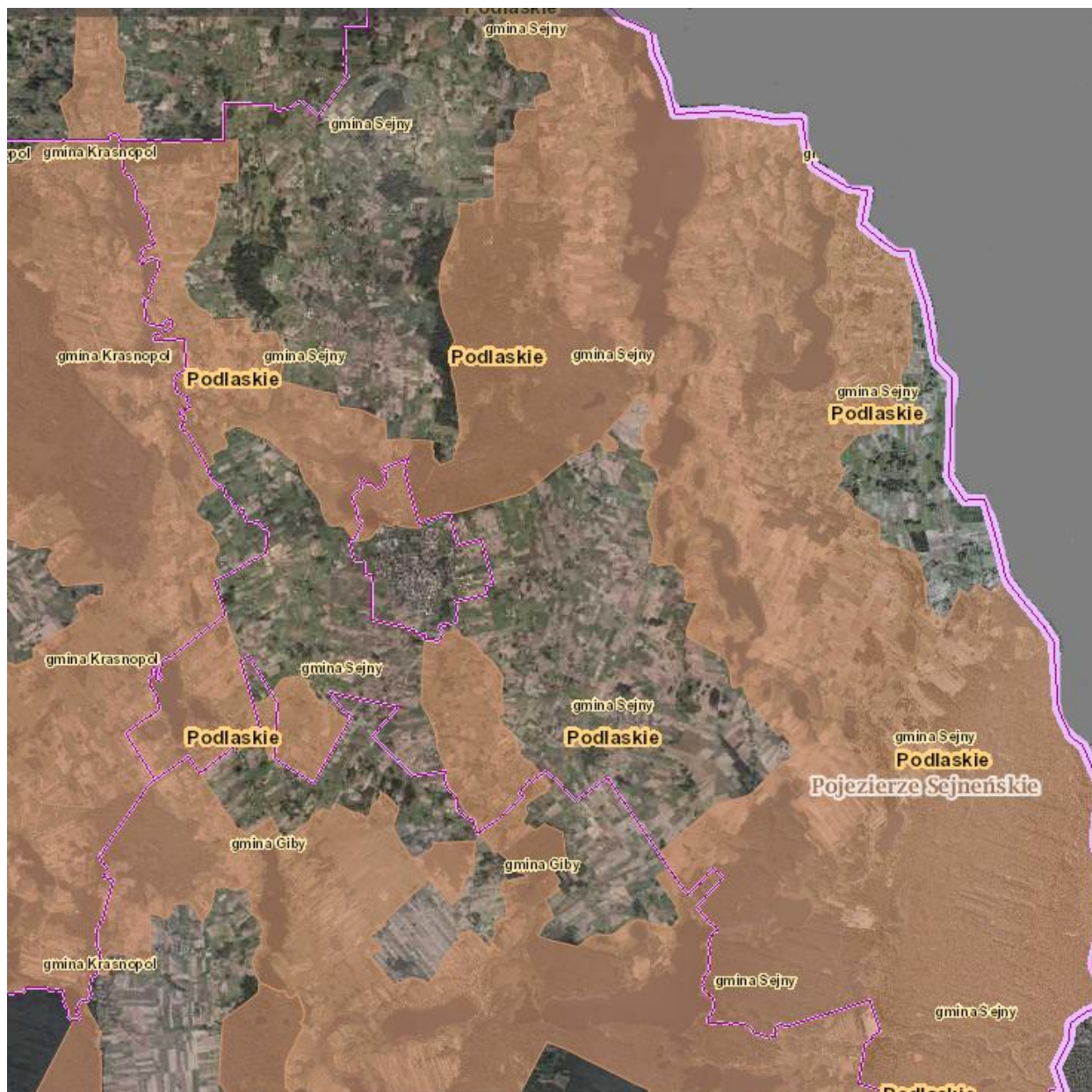
- 1) obszarów zwartej zabudowy miejscowości w granicach określonych w studiach uwarunkowań i kierunków zagospodarowania przestrzennego gmin oraz miejscowych planach zagospodarowania przestrzennego, gdzie dopuszcza się uzupełnianie zabudowy mieszkaniowej, usługowej i lotniskowej pod warunkiem wyznaczenia nieprzekraczalnej

linii zabudowy od brzegu wód, określonej poprzez połączenie istniejących budynków na przylegających działkach w rozumieniu ustawy z dnia 27 marca 2003 r. o planowaniu i zagospodarowaniu przestrzennym (Dz. U. z 2012 r. poz. 647 z późn. zm.);

- 2) siedlisk rolniczych – w zakresie uzupełniania istniejącej zabudowy o obiekty do prowadzenia gospodarstwa rolnego, pod warunkiem nie przekraczania dotychczasowej linii zabudowy od brzegów wód;
- 3) terenów ogólnodostępnych kąpielisk, plaż i przystani wodnych;
- 4) istniejących obiektów lotniskowych, mieszkalnych, usługowych oraz o funkcji mieszanej nie kolidującej z podstawowym i uzupełniającym przeznaczeniem terenu, zrealizowanych na podstawie miejscowych planów zagospodarowania przestrzennego, które utraciły moc przed dniem 1 stycznia 2004 r., gdzie dopuszcza się ich odbudowę, rozbudowę lub nadbudowę w rozumieniu ustawy z dnia 7 lipca 1994 r. Prawo budowlane (Dz. U. 2013 r. poz. 1409 ze zm.) w celu poprawy standardów ochrony środowiska oraz walorów estetyczno-krajobrazowych, pod warunkiem nie przybliżania zabudowy do brzegów wód, a także zwiększania istniejącej powierzchni zabudowy:
  - a) o nie więcej niż 10 m<sup>2</sup> w przypadku budynków o powierzchni mniejszej lub równej 100 m<sup>2</sup>,
  - b) o nie więcej niż 10% w przypadku budynków o powierzchni powyżej 100 m<sup>2</sup>;
- 5) zbiorników wodnych pochodzenia antropogenicznego o powierzchni nie większej niż 0,5 ha i o głębokości nie większej niż 3 m.



Rysunek 6. Lokalizacja Obszaru Chronionego Krajobrazu „Pojezierze Sejneńskie” na tle Gminy Sejny



Źródło: <http://geoservis.gdos.gov.pl/mapy/>

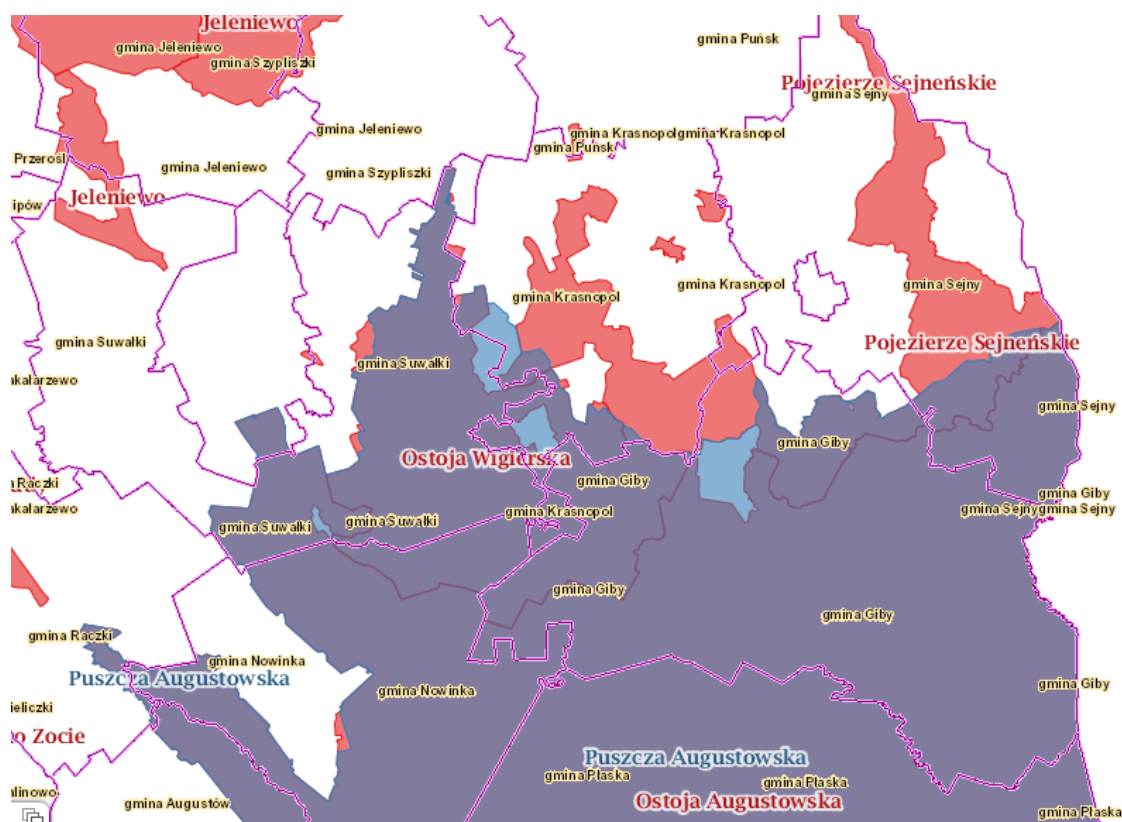
Stanowisko dokumentacyjne zostało utworzone na mocy rozporządzenia nr 17/96 Wojewody Suwalskiego z dnia 21 maja 1996 r. w sprawie uznania za stanowiska dokumentacyjne tworów przyrody (Dz. Urz. Woj. Suwalskiego Nr 36 poz. 94) oraz Rozporządzenia Nr 21/01 Wojewody Podlaskiego z 16.07.2001 r. (Dz. Urz. Woj. Podl. z 2001 r. Nr 24, poz. 393). Stanowisko to podlega ochronie ze względu na występowanie tzw. moreny martwego lodu utworzonej przez połączoną akumulację wód topniejącego lądolodu i gliniastych spływów grawitacyjnych. Położone jest ono w miejscowości Posejanka na obszarze nieczynnej żwirowni.

Wyznaczono tu także obszary NATURA 2000:

- Pojezierze Sejneńskie PLH200007 - obszar pełni szczególną rolę dla ochrony lipiennika Loesela *Liparis loeselii*. Ten związany przede wszystkim z torfowiskami alkalicznymi (7230) gatunek, ma w granicach Pojezierza Sejneńskiego aż 18 stanowisk. Łączna liczba osobników zawiera się między 750 a 1000. Nieco mniejsze znaczenie omawiany obszar ma dla dwóch innych gatunków roślin związanych z torfowiskami (skalnicy torfowiskowej *Saxifraga hirculus* i sierpowca błyszczącego *Drepanocladus vernicosus*), a także dla rosnącej na skrajach widnych borów oraz na sąsiadujących murawach napiaskowych, sasanki otwartej *Pulsatilla patens*. Surowy jak na polskie warunki klimat, o cechach kontynentalnych, pociąga za sobą obecność gatunków borealnych, typowych dla strefy tajgi i uważanych u nas za relikty glacialne, jak chamedafne północna *Chamaedaphne calyculata*, brzoza niska *Betula humilis* i wierzba lapońska *Salix lapponum*. Spośród gatunków zwierząt na terenie obszaru stwierdzono dotychczas wydrę, bobra, wilka, żółwia błotnego, kumaka nizinny, traszkę grzebieniastą, piskorza, kozę i różankę.
- Ostoja Augustowska PLH200005 - tworzy jeden z największych zwartych kompleksów leśnych na nizinach środkowej Europy. Jest to również niezwykle ważny korytarz migracyjny dla leśnych gatunków flory i fauny, łączący lasy Europy środkowej i wschodniej. Ostoja wielu zagrożonych gatunków, przede wszystkim rysia *Lynx lynx* i wilka *Canis lupus* (w ostoi znajdują się jedne z ich najstabilniejszych populacji nizinowych), także wydry *Lutra lutra* i bobra *Castor fiber*. Charakterystyczną cechą drzewostanów Puszczy Augustowskiej jest wysoki udział świerka w zbiorowiskach leśnych. Gatunek ten występuje zarówno na glebach mineralnych, jak i na torfowiskach. Obszar ten wyróżnia także duży udział we florze gatunków borealnych takich jak: turzyca kulista *Carex globularis*, turzyca delikatna *Carex disperma*, gwiazdnica grubolistna *Stellaria crassifolia*, welnianeczka alpejska *Baeothryon alpinum*, wielosił błękitny *Polemonium coeruleum*, brzoza niska *Betula humilis*, skalnica torfowiskowa *Saxifraga hirculus* i inne. Osobliwością jest także występowanie kłoci wiechowatej *Cladium mariscus*, gatunku subatlantyckiego.
- Puszcza Augustowska PLB200002 - obszar ten obejmuje kompleks leśny Puszczy Augustowskiej, leżący na pograniczu Równiny Augustowskiej i Kotliny Biebrzańskiej. Obszar ten pokrywają urozmaicone drzewostany (ok. 90% powierzchni), które w wielu fragmentach zachowały naturalny charakter. Dominują bory, wśród których szczególną uwagę zwracają dobrze zachowane bory wilgotne i bory bagienne. Duże powierzchnie zajmują olsy, miejscami występują dobrze zachowane grądy. Występuje tu co najmniej

40 gatunków ptaków z Załącznika I Dyrektywy Ptasiej, 18 gatunków z Polskiej Czerwonej Księgi (PCK). W okresie lęgowym obszar zasiedla co najmniej 1% populacji krajowej następujących gatunków ptaków: bąk (PCK), błotniak stawowy, błotniak łąkowy, bocian czarny, cietrzew (PCK), dzięcioł białogrzbisty (PCK), dzięcioł trójpalczasty (PCK), dzięcioł zielonosiwy, gadożer (PCK), głuszec (PCK), kania czarna (PCK), kania ruda (PCK), kraska (PCK), łabędź krzykliwy, orlik krzykliwy (PCK), żuraw, włochatka (PCK), podgorzałka (PCK), puchacz (PCK), trzmiełojad; w stosunkowo wysokim zagęszczeniu (C7) występuje bielik (PCK).

Rysunek 7. Położenie obszarów NATURA 2000 na tle Gminy Sejny



Źródło: <http://geoserwis.gdos.gov.pl/mapy/>

#### 1.4. WALORY KULTUROWE

Na terenie Gminy Sejny występują liczne obiekty zabytkowe podlegające ochronie i wpisane do centralnego rejestru zabytków oraz wojewódzkiej ewidencji zabytków, co zostało zaprezentowane w tabeli 3. Lokalizacja na terenie analizowanej jednostki samorządu terytorialnego licznych obiektów zabytkowych w połączeniu z walorami krajobrazowymi obszaru mogą powodować napływ na ten teren turystów zainteresowanych poznaniem

historii tej części Podlasia oraz pragnących wypoczywać w czystym i w niewielkim stopniu przekształconym przez człowieka otoczeniu.

Tabela 3. Wykaz obiektów zabytkowych z terenu Gminy Sejny

Lp.	Nazwa obiektu	Adres	Nr rejestru
1.	Cmentarz wojenny z I wojny światowej	Babańce	
2.	Budynek mieszkalny – chałupa nr 17	Babańce nr 17	168 z dn. 02.06.1981 r.
3.	Budynek mieszkalny – chałupa nr 18	Babańce nr 18	169 z dn. 02.06.1981 r.
4.	Budynek gospodarczy, chlew w zagrodzie nr 18	Babańce nr 18	169 z dn. 02.06.1981 r.
5.	Budynek gospodarczy, stodoła w zagrodzie nr 18	Babańce nr 18	169 z dn. 02.06.1981 r.
6.	Piwnica w zagrodzie nr 18	Babańce nr 18	169 z dn. 02.06.1981 r.
7.	Zespół kościoła parafialnego p.w. Wniebowzięcia N.M.P.	Berżniki	12 z dn. 17.02.1979 r.
8.	Kościół parafialny p.w. Wniebowzięcia N.M.P.	Berżniki	12 z dn. 17.02.1979 r.
9.	Dzwonnica I w zespole kościoła parafialnego p.w. Wniebowzięcia N.M.P.	Berżniki	12 z dn. 17.02.1979 r.
10.	Dzwonnica II w zespole kościoła parafialnego p.w. Wniebowzięcia N.M.P.	Berżniki	12 z dn. 17.02.1979 r.
11.	Kaplica I w zespole kościoła parafialnego p.w. Wniebowzięcia N.M.P.	Berżniki	12 z dn. 17.02.1979 r.
12.	Kaplica II w zespole kościoła parafialnego p.w. Wniebowzięcia N.M.P.	Berżniki	12 z dn. 17.02.1979 r.
13.	Ogrodzenie z bramą w zespole kościoła parafialnego p.w. Wniebowzięcia N.M.P.	Berżniki	12 z dn. 17.02.1979 r.
14.	Plebania, ob. budynek mieszkalny	Berżniki	12 z dn. 17.02.1979 r.
15.	Kaplica pamięci narodowej, cmentarz rzymskokatolicki	Berżniki	A-77 z dn. 22.04.2004 r.
16.	Cmentarz przykościelny, rzymskokatolicki	Berżniki	
17.	Cmentarz rzymskokatolicki	Berżniki	678 z dn. 26.08.1989 r.
18.	Cmentarz wojenny z I wojny światowej	Berżniki	324 z dn. 10.03.1983 r.
19.	Cmentarz żydowski	Berżniki Folwark	
20.	Cmentarz wiejski	Bierżynie	
21.	Mogiła wojenna z okresu II wojny światowej	Bosse	
22.	Cmentarz rzymskokatolicki	Bubele	
23.	Cmentarz rzymskokatolicki	Burbiszki	
24.	Zagroda nr 12	Gawieniańce nr 12	25 z dn. 13.04.1979 r.
25.	Chałupa nr 12	Gawieniańce nr 12	25 z dn. 13.04.1979 r.
26.	Chlew w zagrodzie nr 12	Gawieniańce nr 12	25 z dn. 13.04.1979 r.
27.	Spichlerz w zagrodzie nr 12	Gawieniańce nr 12	25 z dn. 13.04.1979 r.
28.	Budynek gospodarczy, chlew w zagrodzie nr 14	Gawieniańce nr 14	
29.	Zagroda nr 15	Gawieniańce nr 15	62 z dn. 03.03.1980 r.
30.	Dom w zagrodzie nr 15	Gawieniańce nr 15	62 z dn. 03.03.1980 r.
31.	Spichrz w zagrodzie nr 15	Gawieniańce nr 15	62 z dn. 03.03.1980 r.

Lp.	Nazwa obiektu	Adres	Nr rejestru
32.	Chałupa nr 16	Gawieniańce nr 16	61 z dn. 03.03.1980 r.
33.	Budynek mieszkalny – chałupa nr 17	Gawieniańce nr 17	
34.	Budynek gospodarczy, stodoła w zagrodzie nr 17	Gawieniańce nr 17	
35.	Zagroda nr 9	Gryszkańce nr 9	185 z dn. 30.07.1981 r.
36.	Dom w zagrodzie nr 9	Gryszkańce nr 9	185 z dn. 30.07.1981 r.
37.	Spichrz w zagrodzie nr 9	Gryszkańce nr 9	185 z dn. 30.07.1981 r.
38.	Chlew w zagrodzie nr 9	Gryszkańce nr 9	185 z dn. 30.07.1981 r.
39.	Dom nr 18	Gryszkańce nr 18	316 z dn. 24.02.1982 r.
40.	Dom nr 19	Gryszkańce nr 19	317 z dn. 24.02.1982 r.
41.	Zespół dworski	Hołny Mejera	46 z dn. 25.05.1979 r.
42.	Dwór	Hołny Mejera	180 z dn. 11.06.1963 r.
43.	Park	Hołny Mejera	180 z dn. 11.06.1963 r.
44.	Budynek gospodarczy – dawna Gorzelnia	Hołny Wolmera	
45.	Cmentarz rzymskokatolicki	Klejwy	
46.	Zespół dworski	Klejwy	339 z dn. 11.03.1983 r.
47.	Dwór	Klejwy	339 z dn. 11.03.1983 r.
48.	Stajnia w zespole dworskim	Klejwy	339 z dn. 11.03.1983 r.
49.	Park	Klejwy	339 z dn. 11.03.1983 r.
50.	Zbiorowa mogiła żołnierska z II wojny światowej	Krasnowo	974 z dn. 02.12.1993 r.
51.	Dwór	Krasnogruda	203 z dn. 29.03.1964 r. i 448 z dn. 24.06.1986 r.
52.	Park	Krasnogruda	454 z dn. 12.03.1986 r.
53.	Budynek mieszkalny – chałupa nr 8	Krasnowo nr 8	
54.	Zbiorowa mogiła z II wojny światowej żołnierzy radzieckich	Krasnów	974 z dn. 02.12.1993 r.
55.	Kapliczka	Łumbie	
56.	Dwór	Łumbie	323 z dn. 22.02.1983 r.
57.	Park	Łumbie	604 z dn. 12.11.1988 r.
58.	Zagroda nr 1	Łumbie nr 1	186 z dn. 31.07.1981 r.
59.	Chałupa nr 1	Łumbie nr 1	186 z dn. 31.07.1981 r.
60.	Stodoła w zagrodzie nr 1	Łumbie nr 1	186 z dn. 31.07.1981 r.
61.	Chlew w zagrodzie nr 1	Łumbie nr 1	186 z dn. 31.07.1981 r.
62.	Spichrz w zagrodzie nr 1	Łumbie nr 1	186 z dn. 31.07.1981 r.
63.	Cmentarz żydowski	Marynowo	975 z dn. 02.12.1993 r.
64.	Cmentarz staroobrzędowców	Olszanka	
65.	Zagroda nr 5	Posejny nr 5	184 z dn. 30.07.1981 r.
66.	Dom w zagrodzie nr 5	Posejny nr 5	184 z dn. 30.07.1981 r.
67.	Chlew w zagrodzie nr 5	Posejny nr 5	184 z dn. 30.07.1981 r.

Źródło: Wojewódzka Ewidencja Zabytków

## 2. SPOŁECZEŃSTWO

### 2.1. DEMOGRAFIA

Jednym z podstawowych czynników wpływających na rozwój jednostek samorządu terytorialnego jest sytuacja demograficzna oraz perspektywy jej zmian. Na terenie Gminy Sejny zauważalna jest tendencja związana ze stałym zwiększaniem się liczby ludności na jej obszarze. W analizowanym czasie liczba osób zamieszkujących gminę zwiększyła się o ponad 0,75% (spadek o 0,51% w przypadku mężczyzn i wzrost o 2,14% w przypadku kobiet).

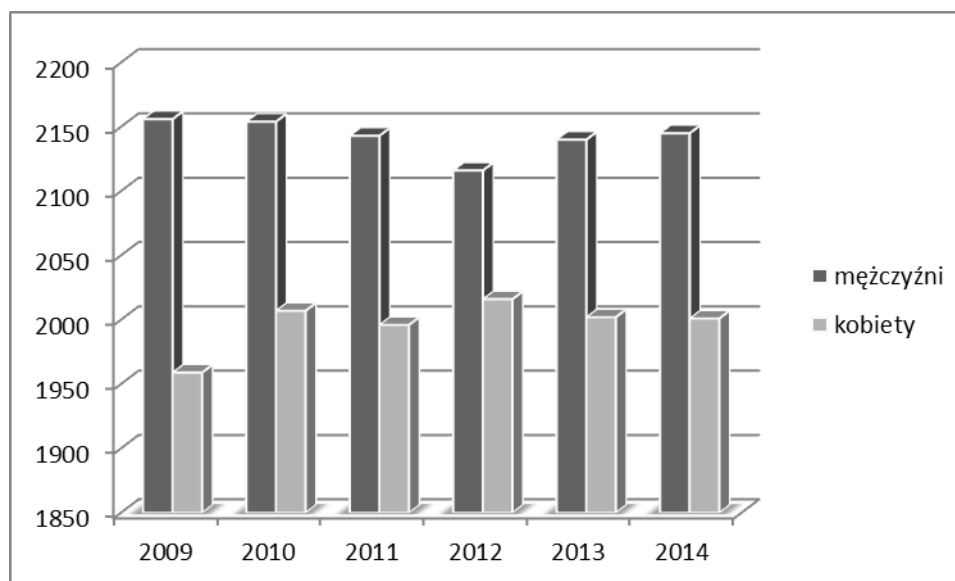
Tabela 4. Liczba ludności na terenie Gminy Sejny w latach 2009-2014

Wyszczególnienie	J. m.	2009	2010	2011	2012	2013	2014
<b>Liczba ludności</b>							
ogółem	osoba	4115	4161	4139	4132	4142	4146
mężczyźni	osoba	2156	2154	2143	2116	2140	2145
kobiety	osoba	1959	2007	1996	2016	2002	2001
<b>Ruch naturalny wg płci</b>							
<b>Urodzenia</b>							
ogółem	osoba	39	45	42	36	37	40
mężczyźni	osoba	21	23	23	14	18	19
kobiety	osoba	18	22	19	22	19	21
<b>Zgony</b>							
ogółem	osoba	38	52	61	44	42	60
mężczyźni	osoba	21	36	30	26	24	36
kobiety	osoba	17	16	31	18	18	24
<b>Przyrost naturalny</b>							
ogółem	osoba	1	-7	-19	-8	-5	-20
mężczyźni	osoba	0	-13	-7	-12	-6	-17
kobiety	osoba	1	6	-12	4	1	-3

Źródło: Dane GUS



Wykres 1. Liczba ludności na terenie Gminy Sejny w latach 2009-2014



Źródło: Dane GUS

Analizując dane dotyczące liczby ludności na terenie Gminy Sejny należy stwierdzić, że pomimo niewielkiego wzrostu liczby mieszkańców, dynamika zmian liczby ludności na terenie gminy jest niekorzystna, a zatem istotne jest podejmowanie działań mających na celu przyciągnięcie na ten teren nowych mieszkańców, dla których istotne znaczenie ma także stan środowiska przyrodniczego oraz dostępność do podstawowej infrastruktury społecznej i technicznej.

Biorąc pod uwagę liczbę urodzeń stwierdzić należy, że na terenie Gminy Sejny w roku 2014 zwiększyła się ona – w porównaniu do roku 2009 – o 2,56%. Zauważalna jest poza tym dysproporcja w dynamice urodzeń pomiędzy mężczyznami i kobietami, bowiem w analizowanym okresie liczba nowonarodzonych kobiet wzrosła o 16,67%, a liczba mężczyzn spadła o ponad 9%.

Analizując dynamikę zgonów na terenie Gminy Sejny stwierdzić należy, że w analizowanym okresie liczba ta wzrosła o 57,89% (wzrost w przypadku mężczyzn o 71,43%, w przypadku kobiet o 41,18%).

Tabela 5. Migracje ludności z terenu Gminy Sejny w latach 2009-2014

Wyszczególnienie	J. m.	2009	2010	2011	2012	2013	2014
<b>Migracje na pobyt stały gminne wg płci, typu i kierunku</b>							
<b>zameldowania ogółem</b>	<b>osoba</b>	<b>42</b>	<b>43</b>	<b>45</b>	<b>54</b>	<b>43</b>	<b>44</b>
zameldowania z miast	osoba	29	28	30	37	29	33
zameldowania ze wsi	osoba	13	14	14	14	12	11
zameldowania z zagranicy	osoba	0	1	1	3	2	0
<b>wymeldowania ogółem</b>	<b>osoba</b>	<b>45</b>	<b>55</b>	<b>48</b>	<b>51</b>	<b>50</b>	<b>35</b>
wymeldowania do miast	osoba	30	36	35	39	33	26
wymeldowania na wieś	osoba	14	19	13	12	15	9
wymeldowania za granicę	osoba	1	0	0	0	2	0
<b>saldo migracji wewnętrznych</b>							
ogółem	osoba	-2	-13	-4	0	-7	9
mężczyźni	osoba	2	-5	-5	-3	4	4
kobiety	osoba	-4	-8	1	3	-11	5
<b>saldo migracji zagranicznych</b>							
ogółem	osoba	-1	1	1	3	0	0
mężczyźni	osoba	-1	1	1	2	1	0
kobiety	osoba	0	0	0	1	-1	0
<b>saldo migracji ogółem</b>	<b>osoba</b>	<b>-3</b>	<b>-12</b>	<b>-3</b>	<b>3</b>	<b>-7</b>	<b>9</b>

Źródło: Dane GUS

Biorąc pod uwagę saldo migracji należy zauważyć, że na terenie Gminy Sejny przeważają migracje w ruchu wewnętrznym i ich dynamika w analizowanym okresie wyraźnie rośnie. Saldo migracji wewnętrznych w roku 2014 w stosunku do roku 2009 wzrosło o ponad 200%. Saldo migracji zagranicznych jest niewielkie i nie miało znaczącego wpływu na liczbę ludności gminy w analizowanym okresie.

## 2.2. WIEK I STRUKTURA WYKSZTAŁCENIA MIESZKAŃCÓW

Na terenie Gminy Sejny w latach 2009-2014 zmniejszył się odsetek osób w wieku przedprodukcyjnym na rzecz ludności w wieku produkcyjnym. Świadczy to o wzrastaniu zasobów pracy, może jednak spowodować, że w dłuższym okresie czasu na obszarze gminy zaczną przybywać osób starszych, dla których ważne staną się przede wszystkim usługi społeczne. Wtedy także gmina będzie musiała większą ilość środków przeznaczyć na zaspokojenie potrzeb tej grupy mieszkańców, włączając w to wydatki na pomoc społeczną. W celu dalszego przyrostu liczby osób w wieku produkcyjnym równoważących wzrastającą ilość osób w wieku poprodukcyjnym ważne jest przeprowadzanie inwestycji mających na

celu poprawę stanu środowiska naturalnego, infrastruktury oraz zaplecza usługowego w celu dalszego przyciągania na teren gminy młodych, dobrze wykształconych mieszkańców, którzy zapewnią dodatkowe przychody dla budżetu gminy.

Tabela 6. Grupy wiekowe ludności w latach 2009-2014

Wyszczególnienie	J. m.	2009	2010	2011	2012	2013	2014
<b>Grupy wiekowe ludności z uwzględnieniem płci</b>							
<b>w wieku przedprodukcyjnym</b>							
ogółem	osoba	842	798	776	731	716	689
mężczyźni	osoba	441	408	401	373	367	357
kobiety	osoba	401	390	375	358	349	332
<b>w wieku produkcyjnym</b>							
ogółem	osoba	2461	2527	2538	2568	2585	2605
mężczyźni	osoba	1412	1446	1453	1457	1481	1491
kobiety	osoba	1049	1081	1085	1111	1104	1114
<b>w wieku poprodukcyjnym</b>							
ogółem	osoba	812	836	825	833	841	852
mężczyźni	osoba	303	300	289	286	292	297
kobiety	osoba	509	536	536	547	549	555
<b>Wskaźnik obciążenia demograficznego</b>							
ludność w wieku nieprodukcyjnym na 100 osób w wieku produkcyjnym	osoba	67,2	64,7	63,1	60,9	60,2	59,2
ludność w wieku poprodukcyjnym na 100 osób w wieku przedprodukcyjnym	osoba	96,4	104,8	106,3	114,0	117,5	123,7
ludność w wieku poprodukcyjnym na 100 osób w wieku produkcyjnym	osoba	33,0	33,1	32,5	32,4	32,5	32,7

Źródło: Dane GUS

Zgodnie z danymi pochodzącymi z Narodowego Spisu Powszechnego na terenie Gminy Sejny dominują osoby z wykształceniem podstawowym (40,81% mieszkańców). Najmniej jest zaś osób z wykształceniem policealnym (2,14%) oraz wyższym (2,99%). Ponadto zauważalna jest tendencja związana z posiadaniem wyższego poziomu wykształcenia przez kobiety zamieszkujące Gminę Sejny (4,06% kobiet posiada wykształcenie wyższe, 3,36% - policealne, 17,14% - średnie, natomiast w przypadku mężczyzn odsetek ten przedstawia się następująco: 1,98% mężczyzn legitymuje się wykształceniem wyższym, 0,99% - policealnym, a 14,69% - średnim).

Tabela 7. Struktura wykształcenia mieszkańców

Wyszczególnienie	J.m.	Liczba osób
<b>ogółem</b>		
wyższe	osoba	123
policealne	osoba	88
średnie razem	osoba	653
średnie ogólnokształcące	osoba	272
średnie zawodowe	osoba	381
zasadnicze zawodowe	osoba	497
podstawowe ukończone	osoba	1678
podstawowe nieukończone i bez wykształcenia	osoba	420
<b>mężczyźni</b>		
wyższe	osoba	42
policealne	osoba	21
średnie razem	osoba	311
średnie ogólnokształcące	osoba	70
średnie zawodowe	osoba	241
zasadnicze zawodowe	osoba	376
podstawowe ukończone	osoba	901
podstawowe nieukończone i bez wykształcenia	osoba	155
<b>kobiety</b>		
wyższe	osoba	81
policealne	osoba	67
średnie razem	osoba	342
średnie ogólnokształcące	osoba	202
średnie zawodowe	osoba	140
zasadnicze zawodowe	osoba	121
podstawowe ukończone	osoba	777
podstawowe nieukończone i bez wykształcenia	osoba	265

Źródło: Dane GUS, NSP 2002

W ostatnich latach zauważalna jest jednak tendencja związana z podwyższaniem poziomu wykształcenia, zarówno przez najmłodszych, jak i starszych mieszkańców gminy, wobec czego poziom wykształcenia mieszkańców będzie odbiegał od zaprezentowanych danych statystycznych.

## 2.3. MIESZKALNICTWO

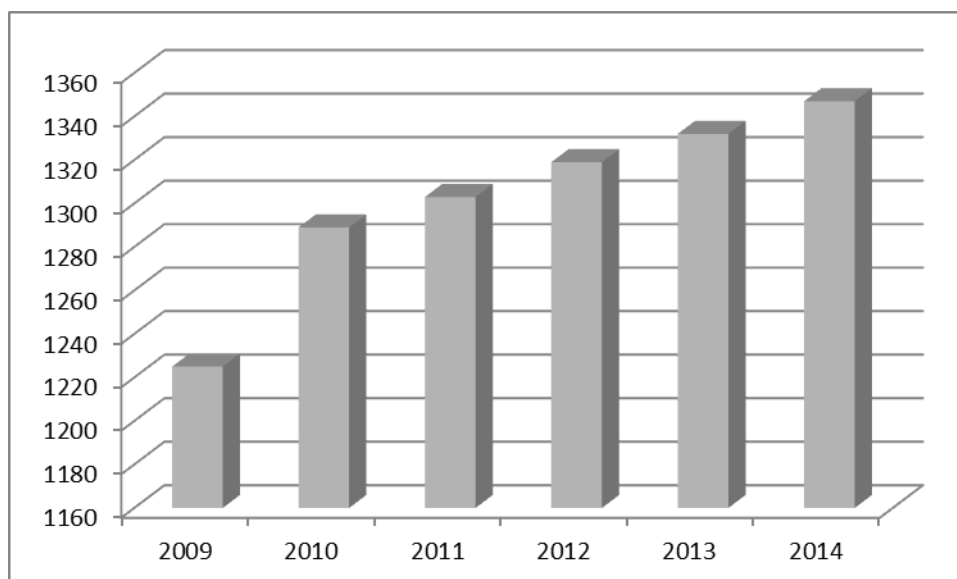
Na terenie Gminy Sejny – według danych GUS - liczba mieszkań na koniec 2014 r. wynosiła 1 347 i wzrosła od 2009 r. o prawie 10%.

Tabela 8. Stan infrastruktury mieszkaniowej na terenie gminy

Wyszczególnienie	J. m.	2009	2010	2011	2012	2013	2014
mieszkania	mieszk.	1225	1289	1303	1319	1332	1347
izby	izba	5355	5745	5827	5910	5976	6057
powierzchnia użytkowa mieszkań	m <sup>2</sup>	119839	127774	130141	132272	133654	135492

Źródło: Dane GUS

Wykres 2. Liczba mieszkań na terenie Gminy Sejny w latach 2009-2014



Źródło: Dane GUS

W latach 2009-2014 zdecydowanej poprawie uległo wyposażenie techniczne i sanitarne mieszkań na terenie Gminy Sejny. W analizowanym okresie liczba mieszkań wyposażonych w wodociąg wzrosła o 17,25%, w łazienkę – o 23,90%, a w centralne ogrzewanie – o 25,53%. Świadczy to o systematycznej poprawie stanu infrastruktury mieszkaniowej na terenie gminy oraz dążeniu do zminimalizowania różnic w dostępie do podstawowej infrastruktury występujących pomiędzy terenami miejskimi i wiejskimi.

Tabela 9. Wyposażenie mieszkań w instalacje techniczno – sanitarne na terenie Gminy Sejny w latach 2009-2014

Wyszczególnienie	J. m.	2009	2010	2011	2012	2013	2014
wodociąg	mieszk.	968	1077	1091	1107	1120	1135
ustęp splukiwany	mieszk.	773	1028	1042	1058	1071	1086
łazienka	mieszk.	841	984	998	1014	1027	1042
centralne ogrzewanie	mieszk.	615	714	728	744	757	772
<b>% ogółu mieszkań</b>							
wodociąg	%	79,0	83,6	83,7	83,9	84,1	84,3
łazienka	%	68,7	76,3	76,6	76,9	77,1	77,4
centralne ogrzewanie	%	50,2	55,4	55,9	56,4	56,8	57,3

Źródło: Dane GUS

## 2.4. STRUKTURA ZATRUDNIENIA I RYNEK PRACY

Gmina Sejny jest gminą typowo rolniczą, w związku z tym większa część jej mieszkańców znajduje zatrudnienie w tym sektorze gospodarki. Analizując realną aktywność zawodową mieszkańców wzięto pod uwagę liczbę osób pracujących przypadających na 1000 mieszkańców. Na terenie Gminy Sejny wskaźnik ten jest niższy niż średnia wojewódzka (180 osób w 2014 r.) i średnia krajowa (230 osób) i kształtuje się na poziomie 16 osób.

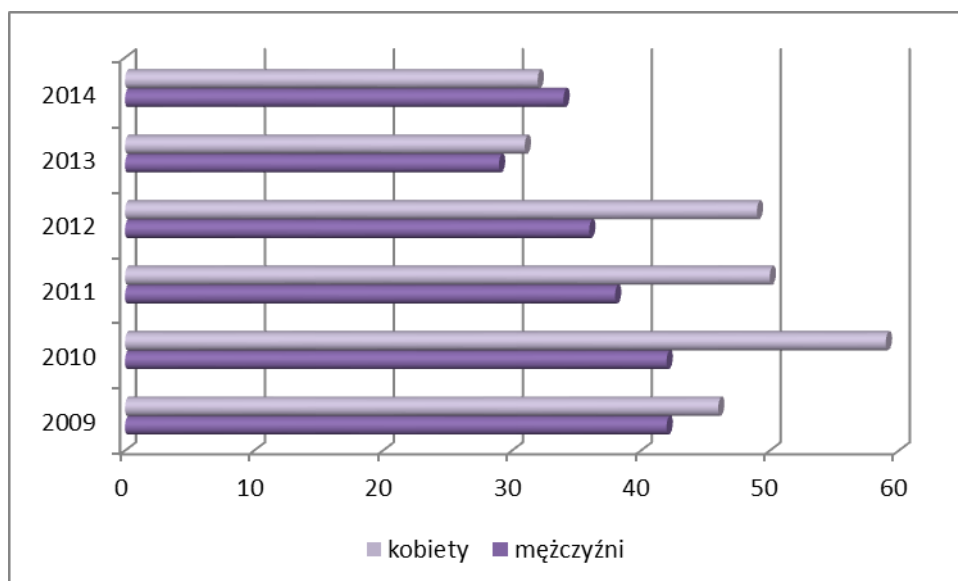
Tabela 10. Liczba osób pracujących

Wyszczególnienie	J.m.	2009	2010	2011	2012	2013	2014
<b>Pracujący wg płci</b>							
ogółem	osoba	88	101	88	85	60	66
mężczyźni	osoba	42	42	38	36	29	34
kobiety	osoba	46	59	50	49	31	32
<b>Pracujący na 1000 ludności</b>							
ogółem	osoba	21	24	21	21	14	16

Źródło: Dane GUS



Wykres 3. Liczba osób pracujących z uwzględnieniem płci



Źródło: Dane GUS

## 2.5. BEZROBOCIE

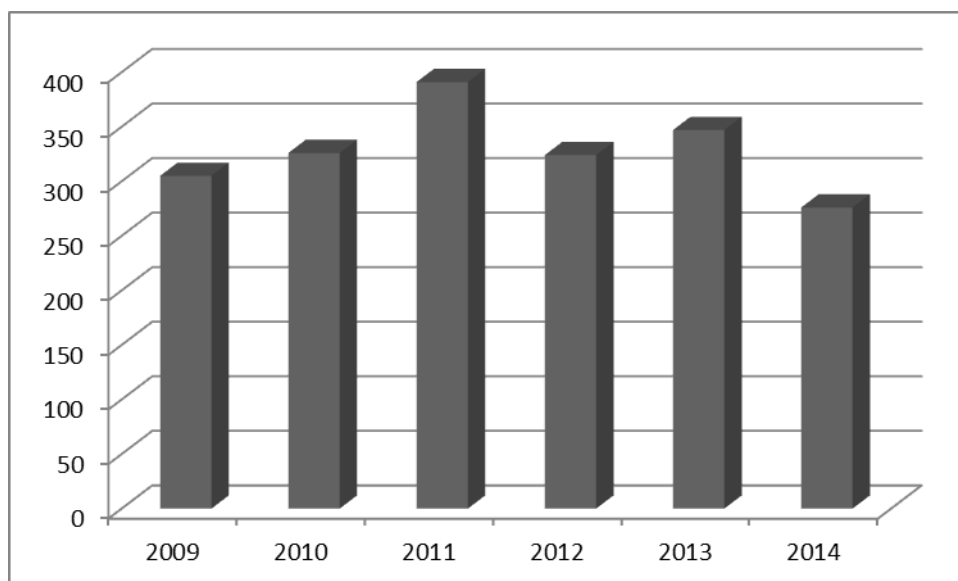
Analizując liczbę osób bezrobotnych na terenie Gminy Sejny można zauważyć, że po początkowym wzroście liczby osób pozostających bez pracy, od 2012 r. ilość bezrobotnych maleje. Biorąc pod uwagę płeć, zauważalna jest tendencja związana w występowaniem większego poziomu bezrobocia wśród mężczyzn.

Tabela 11. Liczba osób bezrobotnych na terenie Gminy Sejny w latach 2009-2014

Wyszczególnienie	J.m.	2009	2010	2011	2012	2013	2014
<b>Bezrobotni zarejestrowani wg płci</b>							
ogółem	osoba	305	326	391	324	347	276
mężczyźni	osoba	187	188	224	187	215	173
kobiety	osoba	118	138	167	137	132	103
<b>Udział bezrobotnych zarejestrowanych w liczbie ludności w wieku produkcyjnym wg płci</b>							
ogółem	%	12,4	12,9	15,4	12,6	13,4	10,6
mężczyźni	%	13,2	13,0	15,4	12,8	14,5	11,6
kobiety	%	11,2	12,8	15,4	12,3	12,0	9,2

Źródło: Dane GUS

Wykres 4. Liczba osób bezrobotnych na terenie Gminy Sejny w latach 2009-2014



Źródło: Dane GUS

Struktura bezrobotnych wykazuje, że najliczniejszą grupę bezrobotnych stanowią osoby w przedziale 15-24 lata. Kolejną grupą pod względem liczebności bezrobotnych, są osoby od 25 do 34 lat. Są to ludzie młodzi, często dopiero wkraczający na rynek pracy. Taka sytuacja sprzyja powstawaniu ujemnych skutków społecznych i ekonomicznych.

Inną grupą, wśród której wzrosło bezrobocie i inne niepokojące tendencje związane z rynkiem pracy to osoby w wieku powyżej 50 roku życia. Przyczyną tego stanu jest likwidacja przedsiębiorstw państwowych i brak propozycji pracy dla osób z tej grupy wiekowej. Osoby w wieku przedemerytalnym mają duże trudności ze znalezieniem zatrudnienia także ze względu na przepisy o wieku ochronnym.

Jednocześnie niepokojącym zjawiskiem jest wzrost bezrobocia u osób z wykształceniem wyższym, policealnym, średnim zawodowym i średnim ogólnokształcącym. Jest to ogromny problem, bowiem powoduje odpływ ludzi wykształconych do innych regionów kraju.

### **3. GOSPODARKA**

#### **3.1. ROLNICTWO**

Zgodnie z danymi GUS pochodzącymi z Powszechnego Spisu Rolnego z 2010 r. na terenie Gminy Sejny działają 964 gospodarstwa rolne. Dominują gospodarstwa powyżej 15 ha stanowiące 31,02% ogółu gospodarstw. Szczegółowe dane na temat liczby gospodarstw na terenie gminy zawarto w tabeli 12.

Tabela 12. Liczba gospodarstw rolnych na terenie Gminy Sejny

Wyszczególnienie	Liczba gospodarstw	Odsetek gospodarstw
do 1 ha włącznie	109	11,31%
1 - 5 ha	175	18,15%
5 - 10 ha	171	17,74%
10 -15 ha	210	21,78%
15 ha i więcej	299	31,02%

Źródło: Dane GUS

Biorąc pod uwagę strukturę zasiewów należy stwierdzić, że na terenie Gminy Sejny przeważają uprawy zbóż, co jest związane także z jakością gleb występujących na analizowanym obszarze.

Tabela 13. Struktura zasiewów na terenie Gminy Sejny

Wyszczególnienie	j.m.	Powierzchnia
zboża razem	ha	5277,98
zboża podstawowe z mieszankami zbożowymi	ha	5244,45
pszenica ozima	ha	212,81
pszenica jara	ha	38,92
żyto	ha	154,23
jęczmień ozimy	ha	58,79
jęczmień jary	ha	562,45
owies	ha	70,31
pszenżyto ozime	ha	1689,14
pszenżyto jare	ha	85,84
mieszanki zbożowe ozime	ha	46,45
mieszanki zbożowe jare	ha	2325,51
kukurydza na ziarno	ha	29,10
ziemniaki	ha	88,24
uprawy przemysłowe	ha	3,85
buraki cukrowe	ha	0,00
strączkowe jadalne na ziarno razem	ha	10,38
warzywa gruntowe	ha	0,67

Źródło: Dane GUS

Jakość gleb na terenie gminy w istotny sposób wpływa na jej potencjał. Gleby dobrej jakości oznaczają nie tylko zdrowe i wysokie plony, ale także warunkują prawidłowy rozwój człowieka, gdyż wraz z pożywieniem roślinnym i zwierzęcym dostarczają odpowiedniej ilości

wysokokalorycznych składników odżywczych, witamin, substancji mineralnych, niezbędnych do budowy i właściwego funkcjonowania organizmu. Razem z pożywieniem człowiek pobiera składniki korzystne, jak i niekorzystne dla swego rozwoju. Jakość gleb ma wpływ na rozmieszczenie upraw rolniczych, ale zależy ona również od odpowiedniej wilgotności, nawożenia mineralno – organicznego, warunków termicznych oraz opadów atmosferycznych.

Analizując dane dotyczące warunków przyrodniczych należy stwierdzić, że rolnictwo w powiecie sejneńskim, a więc i na terenie Gminy Sejny funkcjonuje w trudnych warunkach przyrodniczo – klimatycznych i glebowych. Składają się na nie: najkrótszy okres wegetacji w Polsce, rekordowe spadki temperatur, niska bonitacja gleb i ich zakamienianie oraz okresowy deficyt wody.

Do ocen warunków przyrodniczych rolniczej przestrzeni produkcyjnej wykorzystywany jest wskaźnik waloryzacji rolniczej przestrzeni produkcyjnej. Wskaźnik ten ma charakter kompleksowy, syntetycznie ujmujący wpływ jakości i przydatności gleb na warunki plonowania, a także wpływ innych czynników, jak klimat, rzeźba terenu i warunki wodne.

Wskaźnik waloryzacji ma charakter ilościowy i jest na ogół skorelowany z plonami głównych roślin uprawnych, uzyskiwanych w poszczególnych gminach. Maksymalna teoretyczna wartość wskaźnika waloryzacji rolniczej przestrzeni produkcyjnej wynosi 120 punktów, jednak w rzeczywistości wartość ta w kraju mieści się w przedziale od 31 do 111 punktów. Maksymalna liczba punktów poszczególnych wskaźników wynosi: jakość i przydatność rolnicza gleb – 95 punktów, klimat – 15 punktów, rzeźba terenu – 5 punktów, warunki wodne – 5 punktów.

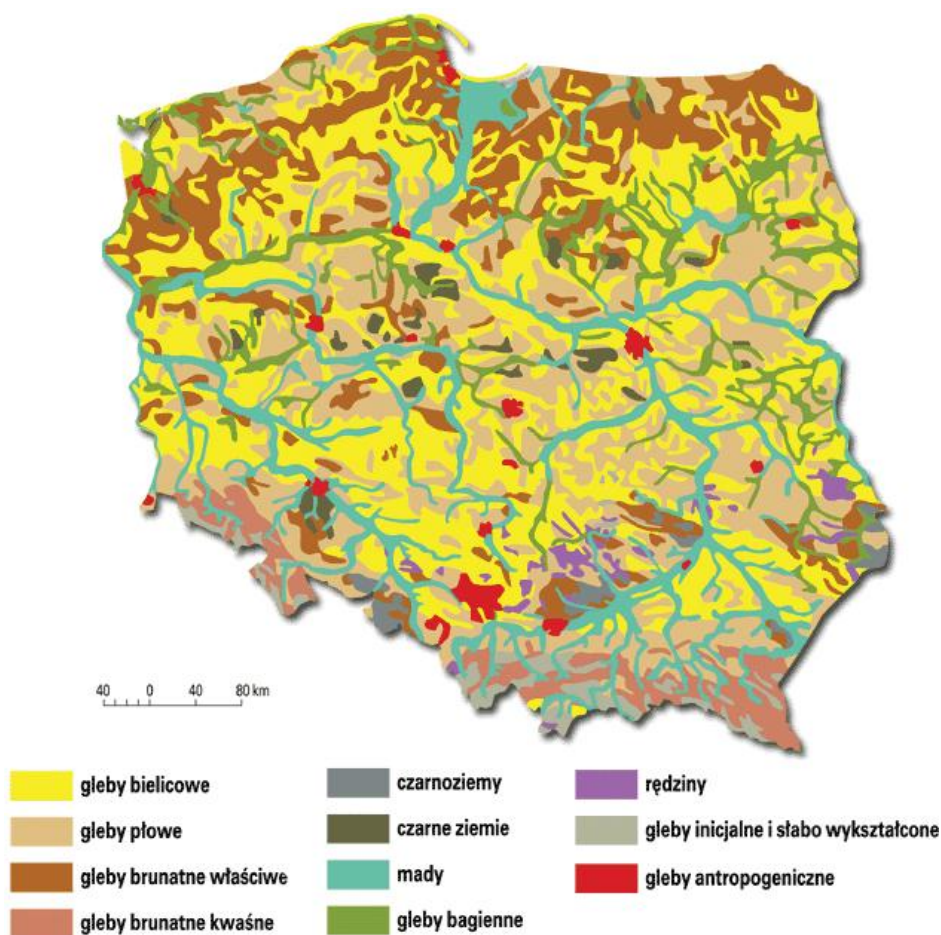
Zgodnie z danymi zaprezentowanymi w Aktualizacji Programu Ochrony Środowiska Powiatu Sejneńskiego na lata 2012-2019: „średni ogólny wskaźnik waloryzacji dla Powiatu Sejneńskiego wynosi 48,5 pkt. i jest o 6,5 pkt. niższy od wartości średniej dla województwa oraz o 18,5 pkt. niższy od średniej krajowej. Nieco niższe od średnich dla powiatu są również wartości wskaźników cząstkowych: wskaźnika jakości i przydatności rolniczej gleb o 2,6 pkt., agroklimatu 2,4 pkt., warunków wodnych 0,7 pkt., wskaźnik rzeźby terenu o 0,8 pkt. Średnia wartość wskaźnika dla powiatu znajduje się w przedziale poniżej 50 pkt., co świadczy o skrajnie niekorzystnych warunkach dla produkcji roślinnej, wykluczającym możliwość opłacalnej uprawy nie tylko gatunków o dużych wymaganiach siedliskowych, ale również roślin o mniejszej wrażliwości na jakość siedliska”.

Tabela 14. Wskaźnik jakości rolniczej przestrzeni produkcyjnej oraz wskaźniki cząstkowe na terenie powiatu

Wyszczególnienie	wskaźniki bonitacji				ogólny wskaźnik jakości rolniczej przestrzeni produkcyjnej
	jakość i przydatność rolniczej gleby	agroklimat	rzeźba terenu	warunki wodne	
Powiat sejneński	38,4	5,1	2,9	2,1	48,5
Województwo podlaskie	41	7,5	3,7	2,8	55
Polska	49,5	9,9	3,9	3,3	66,6

Źródło: Aktualizacja Programu Ochrony Środowiska Powiatu Sejneńskiego na lata 2012-2019

Rysunek 8. Gleby w Polsce



Źródło: <http://www.geomatura.pl/>

Na obszarze gminy Sejny występują gleby wykształcone głównie z piasków, glin i żwirów czwartorzędowych pochodzenia lodowcowego i wodnolodowcowego z enklawami ilów, mułków i piasków akumulacji zastoiskowej oraz piaskami i żwirami ozów. Dominują gleby płowe.

Pod względem uziarnienia gleby to piaski luźne i słabogliniaste oraz obszary o dużym zróżnicowaniu piasków, glin i żwirów. Na gruntach ornych przeważają gleby klas IV i V, natomiast na użytkach zielonych gleby klas V i VI.

### 3.2. PRZEDSIĘBIORCZOŚĆ

Na terenie Gminy Sejny – zgodnie z danymi GUS – działało w 2014 r. 211 podmiotów gospodarczych. W analizowanym okresie liczba przedsiębiorców działających na terenie gminy wzrosła o 17,37%. Największa liczba jednostek działała w sektorze prywatnym – 97,63% ogółu podmiotów gospodarczych. W przypadku podmiotów działających w sektorze publicznym należy stwierdzić, że w latach 2009-2014 odnotowano zmniejszenie liczby jednostek o 2.

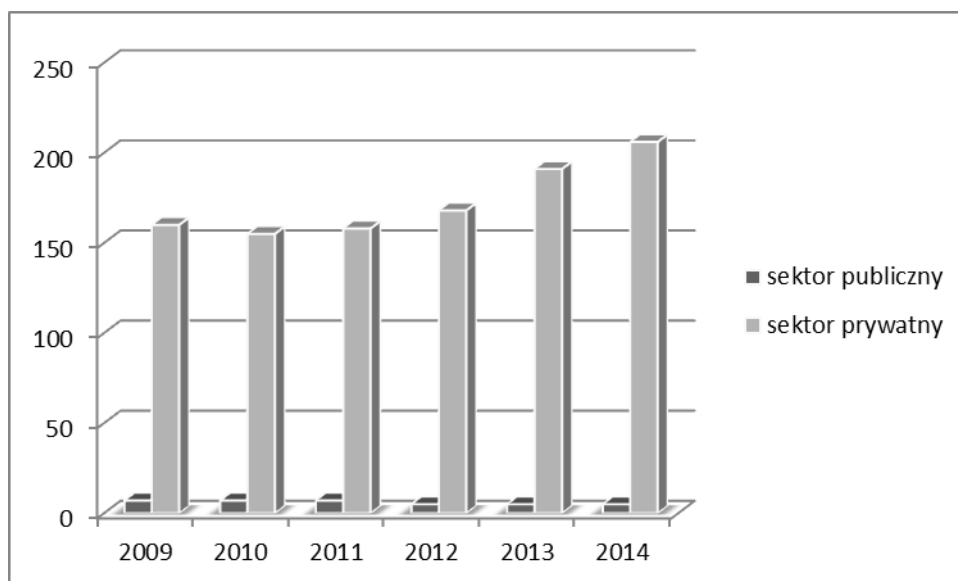
Tabela 15. Podmioty gospodarcze działające na terenie Gminy Sejny w latach 2009-2014

Wyszczególnienie	J. m.	2009	2010	2011	2012	2013	2014
<b>Podmioty gospodarcze ogółem</b>	<b>jed.gosp.</b>	<b>167</b>	<b>162</b>	<b>165</b>	<b>173</b>	<b>196</b>	<b>211</b>
<b>Sektor publiczny</b>							
ogółem	jed.gosp.	7	7	7	5	5	5
państwowe i samorządowe jednostki prawa budżetowego	jed.gosp.	5	5	5	4	4	4
<b>Sektor prywatny</b>							
ogółem	jed.gosp.	160	155	158	168	191	206
osoby fizyczne prowadzące działalność gospodarczą	jed.gosp.	132	125	128	137	158	169
spółki handlowe	jed.gosp.	0	0	0	0	1	1
stowarzyszenia i organizacje społeczne	jed.gosp.	9	10	10	11	11	11

Źródło: Dane GUS



Wykres 5. Liczba podmiotów gospodarczych na terenie Gminy Sejny w latach 2009-2014



Źródło: Dane GUS

Biorąc pod uwagę liczbę podmiotów gospodarczych według sekcji PKD stwierdzić należy, że największa liczba podmiotów wykonuje pozostałą działalność, najmniej jest zaś firm zajmujących się rolnictwem, leśnictwem, łowiectwem i rybactwem.

Tabela 16. Wykaz podmiotów gospodarczych działających na terenie Gminy Sejny według grup rodzajów działalności

Wyszczególnienie	J. m.	2009	2010	2011	2012	2013	2014
Podmioty wg grup rodzajów działalności PKD 2007 ogółem	jed.gosp.	167	162	165	173	196	211
rolnictwo, leśnictwo, łowiectwo i rybactwo	jed.gosp.	17	16	12	19	23	24
przemysł i budownictwo	jed.gosp.	31	29	29	31	32	35
pozostała działalność	jed.gosp.	119	117	124	123	141	152

Źródło: Dane GUS

## 4. INFRASTRUKTURA TECHNICZNA

### 4.1. INFRASTRUKTURA TRANSPORTOWA I KOMUNIKACYJNA

Na sieć drogową Gminy Sejny składają się:

- ok. 14 km odcinek drogi krajowej nr 16 Augustów – Poćkuny – Ogrodniki – Granica Państwa,
- 17,7 km dróg wojewódzkich:

- droga nr 653 Sedranki – Bakalarzewo – Suwałki – Sejny – Poćkuny;
- droga nr 651 Gołdap – Żytkiejmy – Szypliszki – Sejny;
- droga nr 663 Pomorze – Sejny;
- 72,2 km dróg powiatowych:
  - droga nr 1164B Sejny – Bubele – Krasnowo - Sankury;
  - droga nr 1165B Krasnowo – Burbiszki – Żegary;
  - droga nr 1166B Gryszkańce – Żegary – Dusznica;
  - droga nr 1167B Sejny – Łumbie – Widugiery;
  - droga nr 1174B Sejny – Daniłowce – Karolin - Pogorzelec;
  - droga nr 1175B Sejny – Bosse – Berżałowce;
  - droga nr 1176B Poćkuny – Berżniki;
  - droga nr 1177B Berżniki – Berżałowce – Giby;
  - droga nr 1178B Berżniki – Ogrodniki;
  - droga nr 1179B Berżniki – Zelwa;
- 147 km dróg gminnych.

Znaczna część dróg przebiegających przez Gminę Sejny charakteryzuje się niewystarczającymi parametrami technicznymi w stosunku do liczby pojazdów poruszających się tymi szlakami komunikacyjnymi. W związku z tym konieczne jest podjęcie działań mających na celu zmianę tego niekorzystnego stanu rzeczy.

#### **4.2. GOSPODARKA WODNO-ŚCIEKOWA**

Stopień zwodociągowania Gminy Sejny w 2014 r. – według danych GUS - wynosił 65,9%. Łączna długość sieci wodociągowej wynosiła 174,5 km, zaś liczba przyłączy wodociągowych to 808 szt. Na terenie gminy źródłem zaopatrzenia są dwa ujęcia wód podziemnych:

- Burbiszki,
- Berżniki.

Na terenie gminy brak jest sieci kanalizacji sanitarnej.

#### **4.3. GOSPODARKA ODPADAMI**

Na terenie Gminy Sejny funkcjonuje zamknięte składowisko odpadów we wsi Konstantynówka. Właścicielem obiektu jest gmina Miasto Sejny. Obiekt zarządzany był przez Zakład Gospodarki Komunalno-Mieszkaniowej, Wodociągów i Kanalizacji w Sejnach. Składowisko uruchomione w 1993 r. służyło potrzebom Miasta oraz Gminy Sejny, a także od

2004 r. potrzebom Gminy Giby i Gminy Krasnopol. Składowisko zostało zamknięte z końcem 2012 r. Składowisko położone jest w lesie na gruntach wsi Konstantynówka, w odległości ok. 4,5 km od Sejny. Powierzchnia składowiska (2,8 ha) podzielona jest na 4 sektory.

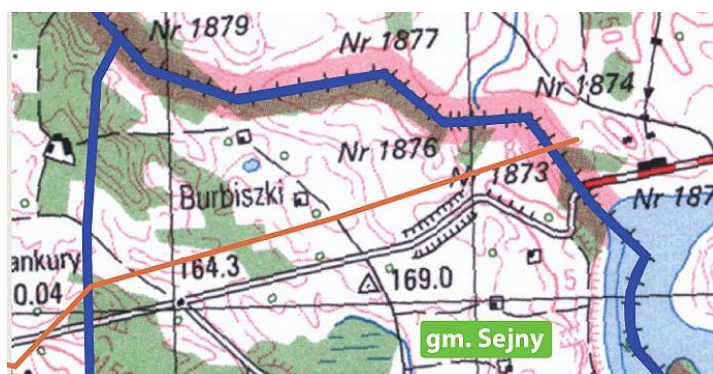
Na terenie gminy prowadzona jest selektywna zbiórka odpadów, przy czym dominującym systemem jest segregacja prowadzona „u źródła” poprzez gromadzenie poszczególnych odpadów (szkło, plastik, papier, metal) w odpowiednio oznakowanych workach. W zabudowie wielorodzinnej dominuje system zbiórki odpadów segregowanych do specjalnie oznakowanych kontenerów (lub typu igło). Odpady wielkogabarytowe nie wymagają specjalnych urządzeń do zbierania. W określonych harmonogramem dniach są wystawiane przed domem lub na miejsce wyznaczone do tego celu przez zarządcę nieruchomości, z którego odbierane są przez uprawniony podmiot.

#### **4.4. INFRASTRUKTURA ELEKTROENERGETYCZNA I GAZOWA**

Zasilanie odbiorców energii elektrycznej z terenu Gminy Sejny odbywa się liniami średniego napięcia SN-20 kV ze stacji 110/20 kV GPZ Sejny zasilanej linią 110 kV Sejny – Suwałki. Zasilanie awaryjne zapewnia linia napowietrzna 20 kV „Sejny” z GPZ Suwałki i linia napowietrzna 20 kV „Smolany”. Na terenie gminy znajduje się 111 stacji transformatorowych.

Przez teren Gminy Sejny przebiega także nowowymbudowana linia dwutorowa 400 kV, która rozpoczyna się w stacji w Nowej Wsi Etckiej, przechodzi przez 10 gmin po stronie polskiej, a kończy bieg w litewskiej miejscowości Alytus. Ta właśnie linia połączy nie tylko systemy przesyłowe Polski i Litwy, ale umożliwi powiązanie systemów przesyłowych państw bałtyckich z systemami państw Europy Zachodniej. Linia przebiega przez północne tereny gminy.

Rysunek 9. Przebieg linii przesyłowej Etłk-granica RP przez Gminę Sejnę



Źródło: [www.liniaelkgranica.pl](http://www.liniaelkgranica.pl)

W chwili obecnej na obszarze Gminy Sejny gaz przewodowy nie jest dostępny, jednak w związku z planowanym przebiegiem przez teren gminy gazociągu Polska – Litwa, sytuacja ta może ulec zmianie w kolejnych latach. Po wybudowaniu głównej linii gazociągu możliwe jest podejmowanie dalszych działań związanych z rozbudową sieci gazowej w tej części województwa podlaskiego, jednak w chwili tworzenia wskazanego dokumentu żadne takie plany nie zostały określone ani tym bardziej skonkretyzowane.

Rysunek 10. Planowany przebieg gazociągu



Źródło: <http://www.gaz-system.pl>

## 5. INFRASTRUKTURA SPOŁECZNA

### 5.1. INFRASTRUKTURA EDUKACYJNA

Na terenie Gminy Sejny działają dwie szkoły podstawowe zlokalizowane w Poćkunach oraz Krasnowie, do których uczęszcza 140 dzieci. Uczniowie kształcą się w 11 oddziałach. W gminie nie funkcjonują szkoły gimnazjalne oraz ponadgimnazjalne, a młodzież kontynuuje naukę w placówkach zlokalizowanych na terenie miasta Sejny. Współczynnik skolaryzacji netto, liczony jako relacja liczby osób (w danej grupie wieku) uczących się (stan na początku roku szkolnego) na danym poziomie kształcenia do liczby ludności (stan w dniu 31 XII) w grupie wieku określonej jako odpowiadająca temu poziomowi nauczania, wynosi w gminie:

60,79%. Tak niski wskaźnik wynika z faktu, że część dzieci i młodzieży z terenu gminy uczy się w szkołach znajdujących się na terenie miasta Sejny.

## **5.2. INFRASTRUKTURA KULTURY**

Na terenie Gminy Sejny działają 2 biblioteki posiadające księgozbiór w liczbie 16 133 woluminów. Z oferty bibliotek skorzystały w 2014 r. 144 osoby, które wypożyczyły na zewnątrz 2 983 pozycji.

Gmina Sejny na swoim terenie nie posiada żadnych obiektów kulturalnych (z wyjątkiem remiz OSP). Brak jest ponadto izb i muzeów regionalnych, dlatego też mieszkańcy gminy korzystają z ośrodków kultury znajdujących się na terenie miasta Sejny.

## **5.3. INFRASTRUKTURA OCHRONY ZDROWIA I OPIEKI SPOŁECZNEJ**

Na obszarze Gminy Sejny brak jest obiektów służby zdrowia. Mieszkańcy gminy korzystają z bazy szpitalnej i specjalistycznej oraz niepublicznej służby zdrowia w mieście Sejny.

## **6. PODSUMOWANIE ANALIZY I DIAGNOZY**

### **6.1. ANALIZA SWOT**

Analiza SWOT stanowi jedną z najpopularniejszych metod diagnozy sytuacji, w jakiej znajduje się wspólnota samorządowa. Służy porządkowaniu i segregacji informacji, dzięki czemu stanowi użyteczną pomoc przy dokonywaniu oceny zasobów i otoczenia danej jednostki samorządu terytorialnego, ułatwia też identyfikację problemów i określenie priorytetów rozwoju. Jej nazwa to skrót od pierwszych liter angielskich słów, stanowiących jednocześnie pola przyporządkowania czynników, mogących mieć wpływ na powodzenie planu strategicznego – silne strony (strenghts), słabe strony (weaknesses), szanse (opportunities) i zagrożenia (threats).

S -> STRENGHTS, czyli silne strony

W -> WEAKNESSES, czyli słabe strony

O -> OPPORTUNITIES, czyli okazje

T -> THREATS, czyli zagrożenia

Zgodnie z powyższym, czynniki rozwoju podzielić można na wewnętrzne, na które społeczność lokalna ma wpływ (silne i słabe strony), oraz na czynniki zewnętrzne –

umiejscowione w bliższym i dalszym otoczeniu jednostki (szanse i zagrożenia). Podział ten można przeprowadzić również w inny sposób, mianowicie: czynniki pozytywne, czyli atuty i szanse, oraz czynniki negatywne, czyli wady i zagrożenia.

Analiza SWOT została przeprowadzona w oparciu o przedstawioną diagnozę sytuacji gminy oraz z uwzględnieniem wyników przeprowadzonych na terenie gminy badań ankietowych.

Silne strony	Słabe strony
<ul style="list-style-type: none"> <li>– korzystne położenie geograficzne oraz komunikacyjne;</li> <li>– czyste środowisko naturalne;</li> <li>– wysokie walory środowiska naturalnego;</li> <li>– bogata baza turystyczna;</li> <li>– posiadanie terenów pod budownictwo;</li> <li>– cenne zabytki architektoniczne;</li> <li>– duża świadomość społeczna lokalnego dziedzictwa kulturowego;</li> <li>– duże walory kulturowe, mozaika narodowościowa, kresowość</li> </ul>	<ul style="list-style-type: none"> <li>– wysoki poziom bezrobocia;</li> <li>– niewystarczający stan techniczny dróg i chodników;</li> <li>– brak dogodnych międzymiastowych połączeń komunikacyjnych;</li> <li>– niski poziom aktywności społecznej;</li> <li>– niski poziom wiedzy mieszkańców w zakresie edukacji ekologicznej;</li> <li>– brak sieci kanalizacyjnej;</li> <li>– niewystarczający stan techniczny sieci i urządzeń wodociągowych;</li> <li>– niewystarczający poziom izolacyjności budynków użyteczności publicznej;</li> <li>– brak systemu aktywizacji osób starszych</li> </ul>
Szanse	Zagrożenia
<ul style="list-style-type: none"> <li>– racjonalna polityka przestrzenna, tworzenie planów miejscowych na terenach rozwojowych,</li> <li>– poprawa dostępności terenów i poprawa systemów komunikacji,</li> <li>– możliwość pozyskania funduszy w nowej perspektywie finansowej,</li> <li>– lokalizacja gminy na terenach atrakcyjnych turystycznie,</li> <li>– rozwój rolnictwa ekologicznego,</li> <li>– wzrastające zapotrzebowanie na wypoczynek w gospodarstwach rolnych,</li> <li>– transfer nowych technologii do rolnictwa zmierzających do modernizacji zaplecza technicznego,</li> <li>– stworzenie spójnej oferty turystycznej gminy oraz rozwój i rozbudowa zaplecza rekreacyjnego i okołoturystycznego,</li> <li>– tworzenie i rozbudowa istniejących tras turystycznych</li> </ul>	<ul style="list-style-type: none"> <li>– przewlekłość procedur lokalizacyjnych inwestycji oraz ograniczenia realizacji inwestycji ze względu na istniejące programy ochrony środowiska (np. Natura 2000),</li> <li>– duże koszty opracowania planów zagospodarowania przestrzennego,</li> <li>– małe wykorzystywanie alternatywnych (dla tradycyjnie stosowanych) źródeł energii,</li> <li>– niewystarczające zainteresowanie ofertą inwestycyjną gminy,</li> <li>– niestabilność warunków ekonomiczno-prawnych dla działalności gospodarczej,</li> <li>– niekorzystne ogólnopolskie zmiany demograficzne,</li> <li>– brak atrakcyjnej i dostosowanej do potrzeb rynkowych oferty lokalnych uczelni, co wpływa niekorzystnie na znalezienie pracy przez osoby młode,</li> <li>– brak skutecznego programu przeciwdziałania i zwalczania bezrobocia,</li> <li>– zbyt mała różnica między najniższym wynagrodzeniem, a wysokością świadczeń socjalnych,</li> <li>– rosnące koszty pracy.</li> </ul>

## II. ROZWÓJ STRATEGICZNY W LATACH 2016-2020

### 1. WIZJA ROZWOJU

Wizja rozwoju Gminy Sejny jest stanem docelowym, który zostanie osiągnięty z wykorzystaniem możliwości i zasobów gminy w perspektywie do roku 2020. Zdefiniowana wizja stawia do realizacji cele i wyznacza kierunki działania, które wygenerują wzrost poziomu jakości życia obecnych mieszkańców, a także zachęci do osiedlania się nowych. Spowoduje tym samym wzrost atrakcyjności turystycznej, inwestycyjnej, a także atrakcyjności gminy.

Wizja rozwoju gminy została zdefiniowana następująco:

**Inteligentna gmina – znaczący, nowoczesny i przyjazny dla środowiska ośrodek rolniczo - gospodarczo - turystyczny tworzący wysokiej jakości przestrzeń do życia i działania wychodzący naprzeciw dążeniom lokalnej społeczności**

Do roku 2020 Gmina Sejny będzie nowoczesnym i przyjaznym dla środowiska ośrodkiem turystyczno – gospodarczym, dzięki czemu stworzy wysokiej jakości przestrzeń do życia dla obecnych i nowych mieszkańców. Będzie to obszar ze sprawną i efektywną wielosektorową gospodarką, spójny społecznie i terytorialnie bazujący na kapitale intelektualnym.

### 2. MISJA ORAZ CELE STRATEGII

#### 2.1. MISJA ROZWOJU

Misja rozwoju Gminy Sejny została zdefiniowana następująco:

**Kreowanie zrównoważonego i spójnego rozwoju gminy atrakcyjnej turystycznie, ekonomicznie i inwestycyjnie dzięki racjonalnemu i efektywnemu wykorzystaniu istniejących zasobów przyrodniczych, kulturowych, nowoczesnej infrastruktury technicznej, wyspecjalizowanemu rolnictwu, przedsiębiorczym i wykształconym mieszkańcom dla stworzenia przestrzeni życiowej wysokiej jakości.**

Misja strategii warunkuje sformułowanie kierunków bezpośrednich i pośrednich działań – celów strategicznych i operacyjnych. Gmina Sejny za pomocą wyznaczonych celów będzie dążyć do podwyższenia jakości życia mieszkańców w taki sposób, aby poszczególne dziedziny życia i gospodarki wzajemnie się uzupełniały i przenikały tak, aby stworzyć



kompleksową poprawę warunków. Położenie geograficzne oraz bogate walory przyrodniczo – kulturowe, powodują iż gmina jest atrakcyjnym miejscem zarówno pod względem turystycznym, jak i gospodarczym. Świadomość ekologiczna mieszkańców oraz czyste i zadbane środowisko będą sprzyjać naturalnej produkcji rolnej, a bogate walory krajobrazu zdeterminują możliwości rozwoju w kierunku turystyki, ekoturystyki i agroturystyki stanowiącej jeden ze składników rozwoju ekonomicznego.

Gmina Sejny aspiruje do wysoko rozwiniętej turystyki i agroturystyki, poprzez wykorzystanie walorów przyrodniczych, zabezpieczając tereny pod budownictwo lotniskowe, zachowując i rozbudowując łąd ekologiczny. Ponadto, gmina będzie dążyć do stworzenia warunków rozwoju dla rzemiosła, handlu i gastronomii, zwłaszcza w sektorze rolnictwa, a także do wykorzystania potencjału obszaru terytorialnego Berżnik, który zostanie objęty działaniami rewitalizacyjnymi. Gmina dążyć będzie do rozwiązywania problemów społecznych, stymulowania aktywności zawodowej sprzyjającej włączeniu społecznemu oraz podniesienia jakości życia mieszkańców.

Dotychczas przeprowadzone inwestycje w sposób znaczący podnoszą atrakcyjność inwestycyjną gminy. Przeprowadzona analiza SWOT wskazuje jednak obszary wymagające dalszej pracy i interwencji, koniecznych do utrzymania właściwej polityki prorozwojowej. Diagnoza społeczno – gospodarcza przeprowadzona w pierwszej części dokumentu w wielu sferach pokazuje bardzo pozytywne zjawiska zachodzące na terenie gminy. Są to zarówno dość dobre wskaźniki demograficzne, intensywnie prowadzone inwestycje, jak i dość duża aktywność mieszkańców w sferze przedsiębiorczości. Analiza wewnętrznych czynników warunkujących zrównoważony rozwój gminy w wielu przypadkach pokazuje dynamiczne i prorozwojowe trendy. Jednak analiza czynników zewnętrznych wskazuje na pojawiające się zagrożenia zahamowania procesów przyczyniających się do dalszej, zrównoważonej polityki prorozwojowej gminy. Pogłębiający się w 2012 r. kryzys strefy euro, trwająca konsolidacja finansów publicznych oraz proces oddłużania sektora prywatnego, które były głównymi przyczynami spowolnienia gospodarczego w całej Europie, negatywnie wpływa na jednostki zarządzania administracją publiczną na wszystkich szczeblach. Wpływ ten odczuwają również mieszkańcy gminy, czyli konsumenci oraz przedsiębiorcy, którzy napotykają liczne problemy, w szczególności z uwagi na znaczny spadek dynamiki udzielanych kredytów przez banki, wzrost cen oraz problemy na rynku pracy. Czynniki zewnętrznymi, które mogą utrzymać spowolnienie gospodarcze na rynkach Europy są pogarszające się perspektywy wzrostu dla krajów strefy euro, jak również ogólna niekorzystna sytuacja polityczna w niektórych krajach na świecie, która w sposób znaczący wpływa na wszystkie rynki finansowe. Wskazuje to na konieczność podjęcia działań prewencyjnych oraz rozważnego planowania przyszłości gminy.

Diagnoza sytuacji społeczno-gospodarczej Gminy Sejny, wyniki przeprowadzonych badań ankietowych oraz przeprowadzona analiza SWOT pozwoliły na wyznaczenie czterech filarów - obszarów strategicznych (infrastruktura, gospodarka, kapitał ludzki i środowisko), które w znaczący sposób wpływają na jej przyszły rozwój gospodarczy, społeczny, ekologiczny i przestrzenny. Wokół wskazanych obszarów strategicznych skoncentruje się działalność Gminy Sejny przy współpracy z partnerami sektora publicznego, prywatnego, trzeciego sektora oraz społeczeństwem.

## **2.2. CELE STRATEGICZNE I OPERACYJNE, KIERUNKI DZIAŁAŃ**

W ramach Strategii Rozwoju Gminy Sejny zostały wyznaczone następujące cele strategiczne, cele operacyjne oraz kierunki działań:

- **Obszar strategiczny: Infrastruktura**
- **Cel strategiczny I. Zintegrowana i nowoczesna infrastruktura techniczna**
- Cel operacyjny I.1 Rozwój infrastruktury drogowej:
- Kierunki działań:
  - uczestnictwo w przebudowie dróg powiatowych i wojewódzkich przy współpracy z zarządcami tych dróg,
  - modernizacja i poprawa stanu technicznego istniejącej gminnej infrastruktury drogowej,
  - budowa i modernizacja infrastruktury towarzyszącej: chodników, oświetlenia ulicznego,
  - modernizacja i poprawa oznakowania istniejących i budowa nowych ścieżek rowerowych.
- Cel operacyjny I.2 Rozbudowa systemów wodno-kanalizacyjnych:
- Kierunki działań:
  - budowa przydomowych oczyszczalni ścieków,
  - budowa oraz modernizacja sieci wodociągowej,
  - modernizacja ujęć wody oraz stacji uzdatniania,
  - budowa sieci kanalizacyjnej.
- Cel operacyjny I.3 Rozwój gospodarki przestrzennej:
- Kierunki działań:

- inwentaryzacja gruntów, bazy lokalowej, infrastruktury towarzyszącej mającej potencjał do wykorzystania i inwestycji w działalności gospodarczej w celu uwzględnienia jej w ofercie inwestycyjnej,
  - tworzenie i aktualizacja miejscowych planów zagospodarowania przestrzennego w zakresie nowych terenów pod działalność gospodarczą,
  - uzbrajanie terenów stref potencjalnej aktywności gospodarczej,
  - rekultywacja terenów przyrodniczo zdegradowanych,
  - systematyczne wyznaczanie terenów pod budownictwo jednorodzinne,
  - rozwój terenów pod budownictwo mieszkaniowe oraz poprawa standardu istniejących zasobów mieszkaniowych,
  - tworzenie planów zagospodarowania przestrzennego pod kątem infrastruktury turystycznej, wskazujących funkcje kluczowe dla gminy obszarów, o wysokich walorach przyrodniczych w celu odpowiedniego zorganizowania ruchu turystycznego i okołoturystycznego.
- Cel operacyjny I.4 Rozwój infrastruktury i technologii informacyjno – komunikacyjnych:
  - Kierunki działań:
    - wdrożenie działań mających na celu zapewnienie dostępu do szerokopasmowego Internetu w niektórych miejscowościach gminy,
    - zapewnienie powszechnego dostępu do e –usług i e-administracji,
    - nawiązanie współpracy z parterami świadczącymi nowoczesne usługi telekomunikacyjne.
  - **Obszar strategiczny: Kapitał ludzki**
  - **Cel strategiczny II. Otwarty, kreatywny i konkurencyjny kapitał ludzki**
  - Cel operacyjny II.1 Rozwiązywanie problemów społecznych i stymulowanie aktywności zawodowej sprzyjającej włączeniu społecznemu:
  - Kierunki działania:
    - tworzenie, udoskonalanie i realizacja programów pomocy rodzinie i pomocy społecznej przeciwdziałających wyłączeniu społecznemu,
    - współpraca przy wdrażaniu programów przeciwdziałania bezrobociu,
    - wprowadzenie działań mających na celu ograniczenie patologii społecznych poprzez profilaktykę, np. grupy wsparcia, profesjonalne doradztwo prawne, zawodowe, pomoc psychologiczną, poradnictwo, mediacje i inne,

- wsparcie opieki nad dziećmi (poprawa dostępu do usług przedszkolnych i opieki nad małym dzieckiem) oraz nad osobami starszymi (formy instytucjonalne, rodzinne, pomoc sąsiedzka i inne),
  - wspieranie działań związanych z aktywizacją zawodową osób w wieku 25 –34 lat oraz działań mających na celu zwiększenie adaptacji do nowych zawodów i mobilności mieszkańców,
  - podnoszenie kwalifikacji mieszkańców w szczególności w zakresie obsługi ruchu turystycznego, handlu i rzemiosła oraz zawodów nierolniczych, kształtowanie postaw rynkowych i innowacyjnych,
  - budowanie przyjaznej polityki dla przedsiębiorców inwestujących w zawodowy rozwój zasobów ludzkich i system szkoleń,
  - zwiększenie absorpcji środków z Unii Europejskiej na programy służące podnoszeniu kwalifikacji osób pozostających bez pracy.
- Cel operacyjny II.2. Podniesienie poziomu wykształcenia i kwalifikacji zawodowych społeczności:
- Kierunki działania:
- stymulowanie powstania współpracy placówek oświatowych oraz wymiany doświadczeń w zakresie efektywnego przygotowania młodzieży do życia zawodowego,
  - organizacja zajęć pozalekcyjnych, szkoleniowych w obiektach placówek oświatowych i kulturalnych,
  - wspieranie i promocja innowacyjnych form kształcenia (np. e-edukacja).
- Cel operacyjny II.3. Zwiększenie dostępu do usług medycznych wysokiej jakości:
- Kierunki działania:
- poprawa dostępu do poradni specjalistycznych,
  - poprawa jakości i dostępu do usług pielęgniarских w szkołach.
- Cel operacyjny II.4. Podniesienie jakości usług oraz poprawa dostępności opieki żłobkowej i edukacji przedszkolnej.
- Kierunki działania:
- utworzenie systemu opieki nad małym dzieckiem (żłobków, punktów żłobkowych), wspieranie powstania rodzinnych dziennych punktów opieki nad dzieckiem na terenie gminy,
  - rozwój różnych form wychowania przedszkolnego,

- dostosowanie ilości placówek przedszkolnych oraz godzin ich funkcjonowania do potrzeb mieszkańców oraz poprawa dostępności miejsc,
  - racjonalizacja struktury placówek oświatowych w zależności od zmian struktury demograficznej,
  - podniesienie jakości oferty edukacji przedszkolnej oraz dostosowanie jej do zmieniających się potrzeb lokalnej społeczności (uzupełnienie o zajęcia korekcyjne, językowe, prozdrowotne, proekologiczne, sportowe i inne),
  - stymulowanie aktywności organizacji pozarządowych w pozyskiwaniu środków zewnętrznych na projekty skierowane do dzieci w wieku przedszkolnym.
- Cel operacyjny II.5 Rozwój i poszerzenie funkcji obiektów dydaktycznych, kulturalnych, oraz sportowo-rekreacyjnych, stworzenie profesjonalnej oferty:
- Kierunki działania:
- modernizacja i rozbudowa infrastruktury bazy oświatowej oraz doposażenie w sprzęt komputerowy, audiowizualny i pomoce dydaktyczne,
  - utrzymanie wysokiego poziomu usług edukacyjnych oraz stworzenie oferty edukacji pozaszkolnej (zajęcia pozalekcyjne, sportowe, kursy, zajęcia taneczne, aktorskie i inne) na bazie gminnych placówek oświatowych i kulturalnych skierowane do dzieci, dorosłych, osób starszych, niepełnosprawnych,
  - wspieranie młodzieży najzdolniejszej (system nagród i stypendiów),
  - budowa nowej i modernizacja istniejącej infrastruktury sportowo – rekreacyjnej (sal sportowych, boisk szkolnych, placów zabaw, zagospodarowanie terenu wokół wymagających tego szkół),
  - budowa świetlic wiejskich,
  - wyznaczenie terenu pod utworzenie infrastruktury dla różnych form aktywności ruchowej,
  - wzmocnienie współpracy i przedsięwzięć społecznych lokalnie działających podmiotów sektora publicznego, prywatnego i pozarządowego,
  - poszukiwanie nowych, atrakcyjnych form spędzania czasu wolnego dla dzieci, młodzieży i dorosłych, osób starszych i niepełnosprawnych,
  - likwidacja barier architektonicznych dla osób niepełnosprawnych ruchowo,
  - poszerzenie istniejącej oferty dla mieszkańców gminy (organizacja wystaw, koncertów, promocja czytelnictwa i uzupełnienie punktów bibliotecznych) z uwzględnieniem włączenia w przedsięwzięcia kulturalne osób niepełnosprawnych oraz starszych,

- promocja sportu i aktywnego wypoczynku, wspieranie działalności klubów sportowych, zwiększenie ilości animatorów sportowych, trenerów,
  - zwiększenie aktywności organizacji pozarządowych w pozyskiwaniu zewnętrznych źródeł finansowania przedsięwzięć edukacyjnych, kulturalnych i sportowych.
- Cel operacyjny II.6 Budowanie i upowszechnianie społeczeństwa informacyjnego:
  - Kierunki działania:
    - zapewnienie dostępu do szerokopasmowego Internetu w miejscowościach, które go nie posiadają,
    - współdziałanie w zakresie umożliwienia rozwoju e-administracji, e-edukacji, e-zdrowia, e –bezpieczeństwa.
  - Cel operacyjny II.7 Rozwijanie tożsamości i integracji społeczności:
  - Kierunki działania:
    - współpraca w zakresie ochrony zabytków oraz miejsc pamięci,
    - integracja mieszkańców wokół działalności organizacji trzeciego sektora,
    - wspieranie inicjatyw oddolnych organizacji wydarzeń kulturalnych, sportowych i rekreacyjnych,
    - wdrożenie systemu działań aktywizujących osoby starsze oraz kultywowanie tradycji i tożsamości lokalnej społeczności,
    - promocja postaw prospołecznych i obywatelskich,
    - wdrożenie działań przeciwko dyskryminacji społeczeństwa, w tym kobiet, osób niepełnosprawnych, likwidowanie barier społecznych,
    - wdrożenie działań mających na celu integrację mieszkańców gminy z nowo osiedlonymi,
    - poprawa estetyki przestrzeni, tworzenie „serc miejscowości”, rabat kwiatowych, kwietników, wiat, placów zabaw, skwerów i innych jako miejsc spędzania wolnego czasu dzieci, młodzieży i dorosłych (zwłaszcza w miejscowości Berzniki objętej rewitalizacją).
  - **Obszar strategiczny: Gospodarka**
  - **Cel strategiczny III. Innowacyjna i efektywna wielosektorowa gospodarka**
  - Cel operacyjny III.1 Rozwój i wzrost konkurencyjności mikro, małych i średnich przedsiębiorstw:
  - Kierunki działania:

- wsparcie wykorzystania potencjału obszaru terytorialnego miejscowości Berżniki,
  - wsparcie zróżnicowania działalności gospodarczej w kierunku działalności nierolniczej,
  - zapewnienie mikro, małym i średnim przedsiębiorcom wsparcia instytucjonalnego, pomoc i ułatwienie dostępu do informacji o możliwościach pozyskania środków na utworzenie lub rozwój firmy, w tym środków z Powiatowego Urzędu Pracy, środków przeznaczonych na rozwój obszarów wiejskich i innych funduszy Unii Europejskiej,
  - wsparcie i promocja postaw przedsiębiorczości, tworzenie miejsc pracy w szczególności dla osób w wieku 25 – 34 lat.
- Cel operacyjny III.2 Wsparcie rozwoju sektora usług rolno – spożywczych, handlu i rzemiosła:
- Kierunki działania:
- stymulowanie działań mających na celu utworzenie na terenie gminy centrum usług handlu, gastronomii i rzemiosła poprzez aktywne poszukiwanie inwestorów,
  - rezerwacja terenów pod działalność usługowo – handlową,
  - pomoc w zakresie pozyskania zewnętrznych źródeł finansowania dla przedsiębiorców, stworzenie profesjonalnego doradztwa,
  - wsparcie rozwoju usług rolno – spożywczych, handlu i rzemiosła wysokiej jakości poprzez promocję nowoczesnych technologii.
- Cel operacyjny III.3 Stworzenie atrakcyjnej oferty turystycznej, agroturystycznej i ekoturystycznej gminy w oparciu o zasoby przyrodnicze, historyczne i kulturowe oraz innowacyjne ich wykorzystanie:
- Kierunki działania:
- wspieranie rozwoju infrastruktury turystyczno - rekreacyjnej, bazy noclegowej oraz gastronomicznej,
  - budowa ścieżek rowerowych w powiązaniu z istniejącymi, rozbudowa istniejących szlaków konnych, pieszych, kajakowych i innych,
  - wspieranie rozwoju oferty usługowej wzdłuż szlaków turystycznych,
  - budowa punktów widokowych, parkingów w pobliżu tras turystycznych w miejscach atrakcyjnych krajobrazowo,
  - współpraca z partnerami w zakresie zagospodarowania terenu wokół zbiorników wodnych pod kątem turystyki i rekreacji (przystań, wiaty, miejsca integracji i rekreacji, miejsca na ogniska i inne),



- wspieranie utworzenia zintegrowanej informacji turystycznej i promocji gminy,
  - poprawa oznakowania atrakcji turystycznych gminy oraz dróg dojazdowych,
  - rozwój produktów turystycznych, w tym wykreowanie jednego, głównego produktu turystycznego będącego „wizytówką” gminy,
  - wykorzystanie potencjału lokalnych zespołów śpiewaczych, a także zdefiniowanych produktów turystycznych do promocji turystycznej gminy,
  - stworzenie spójnej, kompleksowej oferty turystycznej z uwzględnieniem turystyki kulturowej, aktywnej, rekreacyjnej, specjalistycznej jak również konferencyjnej,
  - organizacja rajdów pieszych, konnych, rowerowych i ich promocja,
  - nawiązanie współpracy z podmiotami branży turystycznej, sąsiednimi, wojewódzkimi i centralnymi punktami informacji turystycznej w celu efektywnej dystrybucji oferty.
- **Obszar strategiczny: Środowisko**
  - **Cel strategiczny IV. Środowisko naturalne wysokiej jakości, ochrona wartości przyrodniczych i historycznych**
  - Cel operacyjny IV.1 Ochrona dziedzictwa przyrodniczego i racjonalna gospodarka zasobami:
  - Kierunki działań:
    - zachowanie ciągłości terenów otwartych, ciągów ekologicznych, istniejących na terenie gminy cieków wodnych i użytków zielonych,
    - uporządkowanie systemu odprowadzania wód opadowych,
    - realizacja programu usuwania azbestu,
    - wspieranie działań mających na celu ochronę środowiska przyrodniczego i krajobrazu,
    - wspieranie racjonalnej gospodarki zasobami wodnymi,
    - promocja i wspieranie ekologicznych przedsięwzięć inwestycyjnych,
    - rekultywacja terenów przyrodniczo zdegradowanych,
    - modernizacji systemów wodociągowych,
    - wsparcie w budowie przydomowych oczyszczalni ścieków na terenach o rozproszonej zabudowie,
    - prowadzenie i monitorowanie racjonalnej gospodarki odpadami,
    - edukacja mieszkańców z zakresu naturalnych zasobów środowiska oraz ich ochrony,
    - wsparcie rolnictwa ekologicznego oraz wdrażania programów rolno – środowiskowych,

- termomodernizacja obiektów użyteczności publicznej,
  - likwidacja dzikich wysypisk śmieci.
- Cel operacyjny IV.2 Renowacja i ochrona dziedzictwa historycznego i obiektów zabytkowych:
- Kierunki działań:
  - odnowa i konserwacja obiektów zabytkowych i historycznych przy współudziale partnerów prywatnych, publicznych oraz trzeciego sektora z wykorzystaniem środków Unii Europejskiej i innych dotacji,
  - ochrona dziedzictwa kulturowego oraz zwiększenie roli zabytków w ofercie turystycznej gminy.
- Cel operacyjny IV.3 Zwiększenie wykorzystania odnawialnych źródeł energii:
- Kierunki działań:
  - zwiększenie udziału innowacyjnych technologii z wykorzystaniem odnawialnych źródeł energii,
  - promocja innowacyjnych technologii grzewczych jako naturalnego źródła energii cieplnej i jej pozytywnego wpływu na środowisko naturalne,
  - wspieranie przedsięwzięć budowy odnawialnych źródeł energii na terenie gminy,
  - modernizacja infrastruktury oświetlenia ulicznego.
- Cel operacyjny IV.4 Promocja ochrony środowiska, postaw proekologicznych i zdrowego trybu życia:
- Kierunki działań:
  - zwiększanie świadomości ekologicznej mieszkańców, w szczególności edukacji ekologicznej w placówkach oświatowych,
  - organizacja zajęć terenowych dla uczniów placówek oświatowych w ekologicznych gospodarstwach rolnych,
  - wdrożenie w placówkach oświatowych zajęć z zasad prawidłowego odżywiania i upowszechniania kultury sportu,
  - promocja ochrony środowiska i zdrowego trybu życia,
  - organizacja akcji sprzątania świata,
  - organizacja akcji informacyjnych.

Sformułowane powyżej strategiczne kierunki rozwoju gminy wynikają z założenia, że stabilna i długofalowa realizacja opracowanych celów strategicznych i operacyjnych przyniesie

wymierne efekty poprawy jakości życia mieszkańców. Kształt merytoryczny strategii rozwoju gminy stanowi i opisuje kierunkowe działania gminy, które docelowo zapewnią jej oczekiwany zrównoważony wieloaspektowy rozwój.

### **3. SYSTEM WDRAŻANIA I FINANSOWANIA STRATEGII**

Gmina Sejny prowadzi aktywną politykę inwestycji i wdrażania nowych rozwiązań i technologii. Przejawia się to w ilości zrealizowanych projektów i zadań inwestycyjnych. Bliskim gminie działaniem są również inwestycje w sferze społecznej – realizacja przedsięwzięć miękkich, skierowanych do lokalnej społeczności, dzieci i młodzieży szkolnej. Mimo dużej samodzielności gminy i zrównoważonej gospodarki finansowej niezbędne jest wsparcie planowanych procesów rozwojowych środkami zewnętrznymi. Środki zabezpieczające realizację zadań zapisanych w poszczególnych celach operacyjnych pochodzić będą z następujących źródeł:

- a) z programów pomocowych UE,
- b) z programów rządowych,
- c) budżetu państwa,
- d) budżetu Gminy Sejny,
- e) ze środków zaangażowanych przez krajowych i zagranicznych inwestorów prywatnych,
- f) krajowych i zagranicznych organizacji pozarządowych,
- g) instytucji finansowych i funduszy inwestycyjnych.

Gwarancją prawidłowego wdrażania i monitorowania realizacji Strategii Rozwoju Gminy Sejny jest ścisła współpraca wielu instytucji sektora publicznego, prywatnego, pozarządowego, a także mieszkańców gminy.

Sformułowana strategia zrównoważonego rozwoju gminy w rozdziale na cele strategiczne i podległe im cele operacyjne jest wyzwaniem dla wszystkich podmiotów związanych z gminą. Równie ważne co posiadanie planu rozwoju gminy jest kontrola jego właściwego wdrażania.

W celu uzyskania właściwej kontroli nad tym procesem i weryfikacji postępów, konieczne jest wprowadzenie zasad stałego, okresowego monitoringu, którego celem jest uzyskanie konkretnych mierników osiągnięcia założonych celów. Wybór właściwych mierzalnych wskaźników dostępnych w statystyce publicznej i wewnętrznej gminy spowoduje efektywne monitorowanie procesów wdrażania strategii.

Strategia rozwoju gminy jest dokumentem żywym i dynamicznie reagującym na zmiany. W celu zapewnienia sprawnej realizacji i oceny jej postępów, ale również aktualizacji

i dostosowania do zmieniających się warunków społeczno – gospodarczych, konieczne jest powołanie jednostki odpowiedzialnej za monitoring i ewaluację. Zespół ds. strategii powinien składać się z osób różnych środowisk opiniotwórczych. Rekomenduje się, aby nie rzadziej niż raz na rok, zespół ds. strategii dokonał szczegółowej analizy realizacji celów strategicznych w oparciu o opracowane wskaźniki dostępne w statystyce publicznej i wewnętrznej gminy. Szczegółowa, systematyczna analiza powinna opierać się na sporządzaniu rocznych sprawozdań z oceny stopnia realizacji i oddziaływania (oceny wpływu na poprawę komfortu i jakości życia mieszkańców). W przypadku stwierdzenia zmian warunków i bieżącej sytuacji gminy konieczna jest aktualizacja dokumentu. Ważnym elementem tego sprawozdania powinna być również analiza zagrożeń utrudniających jej realizację oraz opracowanie systemu działań naprawczych.

Poza stałym monitoringiem zaleca się również dokonywanie ewaluacji dokumentu na podstawie rocznych sprawozdań, tj. oceny stopnia realizacji strategii do założonych wskaźników, prawidłowości ich realizacji, oceny przyjętych wskaźników w odniesieniu do celów strategicznych i operacyjnych. Ewaluacja powinna dostarczyć odpowiedzi na pytanie jakie są efekty realizacji strategii, pokazać szanse i zagrożenia z nią związane oraz celowość przyjętych zasad i procedur, może także zmierzyć poziom zadowolenia mieszkańców z dokonanych zmian.

Poniżej przedstawiona lista rekomendowanych mierników realizacji strategii stanowi propozycję oraz może podlegać modyfikacjom.

Rekomendowane mierniki realizacji Strategii Gminy Sejny na lata 2016 – 2020:

Cel strategiczny I. Zintegrowana i nowoczesna infrastruktura techniczna

- liczba km wyremontowanych dróg gminnych, powiatowych i wojewódzkich,
- liczba km nowo wybudowanych dróg gminnych,
- liczba km nowo wybudowanych chodników,
- liczba km nowo wybudowanych ścieżek rowerowych,
- ludność korzystająca z sieci wodociągowej, kanalizacyjnej w % ludności ogółem
- liczba zmodernizowanych gminnych ujęć wody,
- liczba mieszkańców, którzy skorzystali ze wsparcia gminy w budowie przydomowych oczyszczalni ścieków,
- powierzchnia terenów inwestycyjnych,
- powierzchnia terenów przeznaczonych na rozwój funkcji turystycznej

Cel strategiczny II. Otwarty, kreatywny i konkurencyjny kapitał ludzki

- liczba zarejestrowanych w PUP osób bezrobotnych,

- liczba osób (rodzin) korzystających z pomocy społecznej,
- średnia punktacja z testów szóstoklasistów,
- liczba dzieci w przedszkolach,
- liczba dzieci w nowoutworzonych punktach żłobkowych/ żłobkach,
- liczba członków klubów/sekcji sportowych,
- wartość inwestycji infrastrukturalnych w zakresie wyposażania placówek edukacyjnych (w tym sprzętu technologii teleinformacyjnych),
- ilość organizacji pozarządowych zarejestrowanych w rejestrze REGON.

#### Cel strategiczny III. Innowacyjna i efektywna wielosektorowa gospodarka

- liczba podmiotów gospodarki narodowej zarejestrowanych w rejestrze REGON,
- liczba gospodarstw rolnych zrzeszonych w grupach producenckich i kooperacyjnych,
- liczba utworzonych miejsc pracy poza rolnictwem,
- liczba zakładów przetwórstwa rolno - spożywczego i rzemiosła,
- ilość przeprowadzonych przedsięwzięć o charakterze edukacyjnym – szkoleń, warsztatów, konferencji,
- ilość obiektów prowadzących obsługę ruchu turystycznego, w tym gospodarstw agroturystycznych,
- wartość inwestycji przeznaczonych na budowę i modernizację infrastruktury turystycznej,
- liczba instytucji i podmiotów zaangażowanych w tworzenie i funkcjonowanie systemu promocji inwestycyjnej i gospodarczej gminy.

#### Cel strategiczny IV. Środowisko naturalne wysokiej jakości, ochrona wartości przyrodniczych i historycznych

- długość nowo wybudowanej lub zmodernizowanej sieci wodociągowej i kanalizacyjnej,
- liczba nowo wybudowanych przydomowych oczyszczalni ścieków,
- liczba obiektów użyteczności publicznej, w których przeprowadzono termomodernizację,
- liczba odnowionych obiektów zabytkowych i historycznych,
- liczba gospodarstw domowych korzystających z innowacyjnych technologii grzewczych,
- liczba powstałych na terenie gminy źródeł energii odnawialnych,
- powierzchnia zrekultywowanych terenów przyrodniczo zdegradowanych.

### III. SPIS TABEL, WYKRESÓW I RYSUNKÓW

TABELA 1. PODZIAŁ POWIERZCHNI ZAGOSPODAROWANIA POWIERZCHNI GMINY SEJNY .....	4
TABELA 2. ZESTAWIENIE MIEJSCOWOŚCI WCHODZĄCYCH W SKŁAD GMINY SEJNY.....	4
TABELA 3. WYKAZ OBIEKTÓW ZABYTKOWYCH Z TERENU GMINY SEJNY .....	17
TABELA 4. LICZBA LUDNOŚCI NA TERENIE GMINY SEJNY W LATACH 2009-2014 .....	19
TABELA 5. MIGRACJE LUDNOŚCI Z TERENU GMINY SEJNY W LATACH 2009-2014.....	21
TABELA 6. GRUPY WIEKOWE LUDNOŚCI W LATACH 2009-2014 .....	22
TABELA 7. STRUKTURA WYKSZTAŁCENIA MIESZKAŃCÓW .....	23
TABELA 8. STAN INFRASTRUKTURY MIESZKANIOWEJ NA TERENIE GMINY.....	24
TABELA 9. WYPOSAŻENIE MIESZKAŃ W INSTALACJE TECHNICZNO – SANITARNE NA TERENIE GMINY SEJNY W LATACH 2009-2014.....	25
TABELA 8. LICZBA OSÓB PRACUJĄCYCH.....	25
TABELA 9. LICZBA OSÓB BEZROBOTNYCH NA TERENIE GMINY SEJNY W LATACH 2009-2014.....	26
TABELA 12. LICZBA GOSPODARSTW ROLNYCH NA TERENIE GMINY SEJNY .....	28
TABELA 13. STRUKTURA ZASIEWÓW NA TERENIE GMINY SEJNY.....	28
TABELA 14. WSKAŹNIK JAKOŚCI ROLNICZEJ PRZESTRZENI PRODUKCYJNEJ ORAZ WSKAŹNIKI CZĄSTKOWE NA TERENIE POWIATU .....	30
TABELA 15. PODMIOTY GOSPODARCZE DZIAŁAJĄCE NA TERENIE GMINY SEJNY W LATACH 2009- 2014 .....	31
TABELA 16. WYKAZ PODMIOTÓW GOSPODARCZYCH DZIAŁAJĄCYCH NA TERENIE GMINY SEJNY WEDŁUG GRUP RODZAJÓW DZIAŁALNOŚCI .....	32
RYSUNEK 1. POŁOŻENIE GMINY SEJNY NA TLE POWIATU SEJNEŃSKIEGO .....	3
RYSUNEK 2. PODZIAŁ ADMINISTRACYJNY GMINY SEJNY .....	6
RYSUNEK 3. POŁOŻENIE GMINY SEJNY NA TLE REGIONÓW FIZYCZNOGEOGRAFICZNYCH .....	7
RYSUNEK 4. POŁOŻENIE GMINY SEJNY NA TLE UKŁADU KOMUNIKACYJNEGO .....	9
RYSUNEK 5. POŁOŻENIE REZERWATÓW PRZYRODY NA TLE GMINY SEJNY .....	11
RYSUNEK 6. LOKALIZACJA OBSZARU CHRONIONEGO KRAJOBRAZU „POJEZIERZE SEJNEŃSKIE” NA TLE GMINY SEJNY .....	14
RYSUNEK 7. POŁOŻENIE OBSZARÓW NATURA 2000 NA TLE GMINY SEJNY .....	16
RYSUNEK 8. GLEBY W POLSCE .....	30
RYSUNEK 9. PRZEBIEG LINII PRZESYŁOWEJ EŁK-GRANICA RP PRZEZ GMINĘ SEJNY .....	34
RYSUNEK 10. PLANOWANY PRZEBIEG GAZOCIĄGU.....	35
WYKRES 1. LICZBA LUDNOŚCI NA TERENIE GMINY SEJNY W LATACH 2009-2014 .....	20
	51

WYKRES 2. LICZBA MIESZKAŃ NA TERENIE GMINY SEJNY W LATACH 2009-2014 .....	24
WYKRES 3. LICZBA OSÓB PRACUJĄCYCH Z UWZGLĘDNIENIEM PŁCI .....	26
WYKRES 4. LICZBA OSÓB BEZROBOTNYCH NA TERENIE GMINY SEJNY W LATACH 2009-2014 .....	27
WYKRES 5. LICZBA PODMIOTÓW GOSPODARCZYCH NA TERENIE GMINY SEJNY W LATACH 2009-2014.....	32