

UCHWAŁA NR
RADY GMINY SEJNY
z dnia 2023 r.

w sprawie przyjęcia „Strategii Rozwoju Gminy Sejny na lata 2023-2030 ”.

Na podstawie art. 10f ust. 4, art. 18 ust. 2 pkt. 6 i 6a ustawy z dnia 8 marca 1990 r. o samorządzie gminnym (t.j. Dz. U. z 2023 r. poz. 40, poz. 572, poz. 1463 i poz. 1688) oraz art. 3 pkt.3 i art. 4 ust.1 ustawy z dnia 6 grudnia 2006 r. o zasadach prowadzenia polityki rozwoju (t.j. Dz. U. z 2023 r. poz. 1259 i poz. 1273),

Rada Gminy Sejny uchwała, co następuje:

§ 1. Przyjmuje się Strategię rozwoju Gminy Sejny na lata 2023-2030, stanowiącą załącznik do niniejszej uchwały.

§ 2. Wykonanie uchwały powierza się Wójtowi Gminy Sejny.

§ 3. Uchwała wchodzi w życie z dniem podjęcia.

Przewodniczący Rady Gminy

**STRATEGIA ROZWOJU
GMINY SEJNY
NA LATA 2023 – 2030**

SPIS TREŚCI

1. WPROWADZENIE	4
2. WNIOSKI Z DIAGNOZY SYTUACJI SPOŁECZNEJ, GOSPODARCZEJ I PRZESTRZENNEJ GMINY SEJNY	9
2.1. SFERA PRZESTRZENNO-ŚRODOWISKOWA.....	9
2.1.1. POŁOŻENIE ADMINISTRACYJNE I GEOGRAFICZNE.....	9
2.1.2. GLEBY I ZASOBY GEOLOGICZNE.....	11
2.1.3. POŁOŻENIE KOMUNIKACYJNE.....	11
2.1.4. WALORY PRZYRODNICZE, ZAGROŻENIA NATURALNE.....	13
2.1.5. WALORY KULTUROWE.....	19
2.1.6. PLANOWANIE I ZAGOSPODAROWANIE PRZESTRZENNE.....	19
2.2. SFERA SPOŁECZNA.....	20
2.2.1. DEMOGRAFIA	20
2.2.2. WIEK I WYKSZTAŁCENIE LUDNOŚCI.....	21
2.2.3. MIESZKALNICTWO.....	22
2.2.4. STRUKTURA ZATRUDNIENIA I RYNEK PRACY.....	23
2.2.5. BEZROBOCIE.....	24
2.3. SFERA GOSPODARCZA	25
2.3.1. ROLNICTWO	25
2.3.2. PRZEDSIĘBIORCZOŚĆ	26
2.3.3. TERENY INWESTYCYJNE	26
2.4. INFRASTRUKTURA TECHNICZNA	27
2.4.1. INFRASTRUKTURA TRANSPORTOWA I KOMUNIKACYJNA	27
2.4.2. GOSPODARKA WODNO-ŚCIEKOWA	27
2.4.3. GOSPODARKA ODPADAMI	29
2.4.4. INFRASTRUKTURA ELEKTROENERGETYCZNA, CIEPŁOWNICZA I GAZOWA.....	29
2.5. INFRASTRUKTURA SPOŁECZNA	30
2.5.1. INFRASTRUKTURA EDUKACYJNA, JAKOŚĆ EDUKACJI	30
2.5.2. INFRASTRUKTURA SPORTOWA I REKREACYJNA	32
2.5.3. INFRASTRUKTURA KULTURY, DZIAŁALNOŚĆ KULTURALNA.....	32
2.5.4. INFRASTRUKTURA OCHRONY ZDROWIA I OPIEKI SPOŁECZNEJ	33
2.5.5. BEZPIECZEŃSTWO PUBLICZNE	34
2.6. FINANSE SAMORZĄDOWE	34
2.7. PODSUMOWANIE DIAGNOZY – ANALIZA SWOT.....	35
3. ROZWÓJ STRATEGICZNY GMINY SEJNY	41
3.1. WIZJA ROZWOJU	41
3.2. MISJA ROZWOJU.....	41
3.3. CELE STRATEGII.....	43
3.4. PLANOWANE PROJEKTY	53
4. OCZEKIWANE REZULTATY PLANOWANYCH DZIAŁAŃ, W TYM W WYMIARZE PRZESTRZENNYM ORAZ WSKAŹNIKI ICH OSIĄGNIĘCIA	55
5. WYMIAR PRZESTRZENNY STRATEGII.....	59

5.1. MODEL STRUKTURY FUNKCJONALNO-PRZESTRZENNEJ GMINY SEJNY.....	59
5.2. OBSZARY STRATEGICZNEJ INTERWENCJI OKREŚLONE W STRATEGII ROZWOJU WOJEWÓDZTWA WRAZ Z ZAKRESEM PLANOWANYCH DZIAŁAŃ	73
6. SYSTEM REALIZACJI STRATEGII, W TYM WYTYCZNE DO SPORZĄDZANIA DOKUMENTÓW WYKONAWCZYCH.....	76
7. RAMY FINANSOWE I ŹRÓDŁA FINANSOWANIA.....	79
8. PROCES TWORZENIA STRATEGII.....	80
9. SPIS TABEL I RYSUNKÓW	81
ZAŁĄCZNIK NR 1. MODEL STRUKTURY FUNKCJONALNO-PRZESTRZENNEJ GMINY SEJNY	82

1. WPROWADZENIE

Strategia Rozwoju Gminy Sejny została przygotowana zgodnie z art. 10e ust. 1 i art. 10f ust. 1 ustawy z dnia 8 marca 1990 r. o samorządzie gminnym (t.j. Dz.U. 2023, poz. 40 z późn. zm.) oraz z uwzględnieniem zapisów poradnika opracowanego na zlecenie Ministerstwa Funduszy i Polityki Regionalnej „Strategia rozwoju gminy. Poradnik praktyczny”.

Podstawę prawną do jej przygotowania stanowi Uchwała Nr XXXVI/283/2023 Rady Gminy Sejny z dnia 26 czerwca 2023 r. w sprawie przystąpienia do sporządzenia Strategii Rozwoju Gminy Sejny na lata 2023 – 2030 oraz określenia szczegółowego trybu i harmonogramu opracowania projektu strategii, w tym trybu konsultacji.

Strategia jest efektem prac zespołu zadaniowego. Dzięki zaangażowaniu przedstawicieli samorządu, organizacji publicznych, przedsiębiorców i lokalnych liderów życia społecznego, Strategia stanowi nie tylko narzędzie prowadzenia polityki rozwoju lokalnego, ale również syntezę świadomych wyborów i rekomendacji przedstawicieli różnych społeczności tworzących wspólnotę samorządową. Została opracowana w oparciu o metodę partycypacyjną. W celu jej przygotowania przeprowadzone zostały konsultacje społeczne z mieszkańcami, zorganizowano także badanie ankietowe mające na celu zebranie informacji na temat oczekiwanych kierunków rozwoju analizowanej jednostki samorządu terytorialnego.

Strategia Rozwoju Gminy Sejny na lata 2023 – 2030 jest podstawowym instrumentem długofalowego zarządzania gminą. Określa ona strategiczne kierunki rozwoju gminy w perspektywie do 2030 roku oraz pozwala na zapewnienie ciągłości i trwałości działania władz gminy, niezależnie od zmieniających się uwarunkowań politycznych. Umożliwia ona również efektywne gospodarowanie własnymi zasobami, takimi jak: środowisko przyrodnicze i kulturowe, zasoby ludzkie, infrastrukturalne, czy środki finansowe oraz stanowi formalną podstawę do przygotowania i oceny wniosków o finansowanie zadań ze źródeł zewnętrznych. Strategia Rozwoju Gminy Sejny na lata 2023 – 2030 jest dokumentem nadrzędnym względem innych dokumentów planistyczno-strategicznym obowiązującym w Gminie Sejny, a także jest spójny z dokumentami wyższego rzędu. Będzie ona wyznaczała również ramy dla planów i programów powstających w gminie podczas jej obowiązywania.

Dokument został opracowany na podstawie aktualnych dokumentów planistycznych, sprawozdań oraz danych statystycznych. Podstawowymi aktami prawnym wykorzystywanymi podczas przygotowania Strategii były: ustawa z dnia 8 marca 1990 r. o samorządzie gminnym

(t.j. Dz.U. 2023, poz. 40 z późn. zm.) oraz ustawa z dnia 6 grudnia 2006 r. o zasadach prowadzenia polityki rozwoju (t.j. Dz.U. 2023, poz. 1259 z późn. zm.). Ważnym elementem w pracach nad Strategią była partycypacja społeczna. Diagnoza strategiczna została uzupełniona o analizę ankiet wypełnionych przez mieszkańców.

Strategia Rozwoju Gminy Sejny na lata 2023 – 2030 składa się z trzech głównych części:

- 1) wniosków z diagnozy strategicznej;
- 2) określenia strategii rozwoju, w tym wizji i misji, celów strategicznych i operacyjnych oraz kierunków działań strategicznych i oczekiwanych rezultatów ich realizacji;
- 3) określenia modelu struktury funkcjonalno-przestrzennej gminy.

Celem diagnozy jest analiza potencjału społeczno-gospodarczego gminy, uwzględniając przy tym przestrzenne uwarunkowania. Diagnoza jest punktem wyjścia do konstruowania kierunków działań, a następnie celów strategicznych i działań.

W drugiej części przedstawiono plan działań Gminy Sejny do 2030 roku w oparciu o wnioski z przeprowadzonej analizy. W części tej określone zostały następujące elementy: misja i wizja rozwoju, cele strategiczne i operacyjne oraz sposób realizacji i finansowania Strategii, ze wskazaniem podmiotów zaangażowanych w jej wdrażanie. Ponadto przedstawiono działania, które pozwolą osiągnąć zakładane cele strategiczne.

W trzeciej części określono podstawowe kierunki dalszej polityki rozwoju prowadzonej w przestrzeni gminy.

Przy formułowaniu Strategii wzięto pod uwagę założenia obowiązujących dokumentów strategicznych i aktów prawnych wyższego rzędu oraz dokumentów obowiązujących na terenie Gminy Sejny tj.:

- 1) Długookresowa Strategia Rozwoju Kraju – Polska 2030. Trzecia fala nowoczesności. (Przyjęta Uchwałą Nr 16 Rady Ministrów z dnia 5 lutego 2013 r.)
- 2) Krajowa Strategia Rozwoju Regionalnego 2030 przyjęta przez Radę Ministrów 17 września 2019 r.
- 3) Strategia na rzecz Odpowiedzialnego Rozwoju do roku 2020 (z perspektywą do 2030 r.) przyjęta Uchwałą nr 8 Rady Ministrów z dnia 14 lutego 2017 r.
- 4) Polityka ekologiczna państwa 2030 – strategia rozwoju w obszarze środowiska i gospodarki wodnej przyjęta Uchwałą Rady Ministrów z dnia 16 lipca 2019 r.
- 5) Strategia Zrównoważonego Rozwoju Transportu do 2030 roku przyjęta Uchwałą Rady Ministrów z dnia 24 września 2019 r.

- 6) Strategia zrównoważonego rozwoju wsi, rolnictwa i rybactwa 2030 przyjęta Uchwałą Rady Ministrów z dnia 15 października 2019 r.
- 7) Polityka energetyczna Polski do 2040 r. zatwierdzona przez Radę Ministrów w dniu 2 lutego 2021 r.
- 8) Krajowy Plan na Rzecz Energii i Klimatu na lata 2021-2030 przyjęty przez Komitet do Spraw Europejskich na posiedzeniu w dniu 18 grudnia 2019 r.
- 9) Strategiczny Plan Adaptacji dla sektorów i obszarów wrażliwych na zmiany klimatu do roku 2020 z perspektywą do roku 2030 przyjęty uchwałą Rady Ministrów w dniu 29 października 2014 r.
- 10) Rozporządzenie Ministra Infrastruktury z dnia 2 grudnia 2022 r. w sprawie Planu gospodarowania wodami na obszarze dorzecza Niemna.
- 11) Krajowy Program Renaturyzacji Wód Powierzchniowych.
- 12) Plan Przeciwdziałania Skutkom Suszy.
- 13) Strategia Rozwoju Województwa Podlaskiego 2030 przyjęta uchwałą Nr XVIII/213/2020 Sejmiku Województwa Podlaskiego z dnia 27 kwietnia 2020 r.
- 14) Plan Zagospodarowania Przestrzennego Województwa Podlaskiego przyjęty uchwałą Sejmiku Województwa Podlaskiego Nr XXXVII/330/17 z dnia 22 maja 2017 r. w sprawie Planu Zagospodarowania Przestrzennego Województwa Podlaskiego zmieniony uchwałą Sejmiku Województwa Podlaskiego Nr XXXIX/356/17 z dnia 28 sierpnia 2017 r. (Dz. Urz. Woj. Podl. z 2017 r. poz. 2777, poz. 3270).
- 15) Program ochrony powietrza dla strefy podlaskiej przyjęty uchwałą nr XXXIV/414/13 Sejmiku Województwa Podlaskiego z dnia 20.12.2013 r. Jego aktualizację przyjęto Uchwałą Sejmiku Województwa Podlaskiego Nr XIX/236/19 z dnia 8 czerwca 2020 r. Kolejnej zmiany dokonano uchwałą nr XLIV/611/2022 Sejmiku Województwa Podlaskiego z dnia 27 czerwca 2022 r. W dniu 19 czerwca 2023 r. Sejmik Województwa Podlaskiego Uchwałą Nr LIII/841/2023 dokonał jego kolejnej aktualizacji.
- 16) Program Ochrony Środowiska Województwa Podlaskiego do 2030 r. przyjęty uchwałą Nr XXXVI/474/2021 z dnia 29 listopada 2021 r. przez Sejmik Województwa Podlaskiego.
- 17) Strategia Rozwoju Powiatu Sejneńskiego na lata 2021-2027 przyjęta uchwałą Nr XXXVIII/212/2022 Rady Powiatu Sejneńskiego z dnia 24 czerwca 2022 r.
- 18) Program Ochrony Środowiska Powiatu Sejneńskiego na lata 2022-2025 z perspektywą na lata 2026-2029 przyjęty uchwałą Nr XXXVI/193/2022 Rady Powiatu Sejneńskiego z dnia 30 marca 2022 r.
- 19) Miejscowy plan zagospodarowania przestrzennego części wsi ZEGARY w Gminie Sejny przyjęty uchwałą Rady Gminy Sejny Nr XXXV/170/98z dnia 25.03.1998 r. Dz. U. Woj. Suw. Nr 25, poz. 142,

- 20) Miejscowy plan zagospodarowania przestrzennego części wsi SZTABINKI w Gminie Sejny przyjęty uchwałą Rady Gminy Sejny Nr XXXV/171/98 z dnia 25.03.1998r. Dz. U. Woj. Suw. Nr 25, poz. 143),
- 21) Miejscowy plan zagospodarowania przestrzennego części wsi DUSZNICA w Gminie Sejny przyjęty uchwałą Rady Gminy Sejny Nr XXXV/172/98z dnia 25.03.1998 r. Dz. U. Woj. Suw. Nr 25, poz. 144),
- 22) Miejscowy plan zagospodarowania przestrzennego części wsi BERŻAŁOWCE w Gminie Sejny przyjęty uchwałą Rady Gminy Sejny Nr XXXV/173/98z dnia 25.03.1998 r. Dz. U. Woj. Suw. Nr 25, poz. 145,
- 23) Miejscowy plan zagospodarowania przestrzennego części wsi HOŁNY MAJERA w Gminie Sejny przyjęty uchwałą Rady Gminy Sejny Nr XXXV/174/98 z dnia 25.03.1998 r. Dz. U. Woj. Suw. Nr 25, poz. 146,
- 24) Miejscowy plan zagospodarowania przestrzennego części wsi SUMOWO w Gminie Sejny przyjęty uchwałą Rady Gminy Sejny Nr XXXVIII/185/98z dnia 27.05.1998 r. Dz. U. Woj. Suw. Nr 38, poz. 202,
- 25) Miejscowy plan zagospodarowania przestrzennego części wsi KRASNOGRUDA w Gminie Sejny przyjęty uchwałą Rady Gminy Sejny Nr XXXVIH/186/98 z dnia 27.05.1998 r. Dz. U. Woj. Suw. Nr 38, poz. 203,
- 26) Miejscowy plan zagospodarowania przestrzennego Gminy Sejny przyjęty uchwałą Rady Gminy Sejny Nr XV/71/03 z dnia 19.12.2003r. Dz. U. Woj. Podl. Nr 136, poz. 2930 ze zmianą Uchwała Nr IV/21/2011 Rady Gminy Sejny z dnia 28 .02.2011 r., Dz. Urz. Woj. Podl. z 2011 r. Nr 107, poz.1226,
- 27) Miejscowy plan zagospodarowania przestrzennego Gminy Sejny – obszar części wsi Dusznica przyjęty uchwałą Rady Gminy Sejny Nr XXXVII/154/05 z dnia 02.09.2005 r. Dz. U. Woj. Podl. Nr 211, poz. 2395,
- 28) Miejscowy plan zagospodarowania przestrzennego Gminy Sejny – obszar części wsi Zaleskie przyjęty uchwałą Rady Gminy Sejny Nr XXXVII/155/05 z dnia 02.09.2005 r. Dz. U. Woj. Podl. Nr 211, poz. 2396,
- 29) Miejscowy plan zagospodarowania przestrzennego dla dwutorowej, napowietrznej linii elektroenergetycznej 400kV Ełk- granica RP na terenie Gminy Sejny przyjęty uchwałą Rady Gminy Sejny Nr XXV/125/2013 z dnia 4.03.2013 r., Dz. Urz. Woj. Podl. z 2013 r., poz. 1628,
- 30) Miejscowy plan zagospodarowania przestrzennego części wsi obrębu Poćkuny zwany „Poćkuny - kolonia nad jeziorem Samanis” przyjęty uchwałą Rady Gminy Sejny Nr XXX/143/2013 z dnia 29.10.2013 r., Dz. Urz. Woj. Podl. z 2013 r., poz. 3875,

- 31) Miejscowy plan zagospodarowania przestrzennego części wsi obrębu Sztabinki zwany „Sztabinki – kolonia wschodnia nad jeziorem Sztabinki” przyjęty uchwałą Rady Gminy Sejny Nr XXXII/155/2013 z dnia 30.12.2013 r., Dz. Urz. Woj. Podl. z 2013 r., poz. 4685,
- 32) Miejscowy plan zagospodarowania przestrzennego części obrębu Sumowo przyjęty uchwałą Nr XIII/117/2020 Rady Gminy Sejny z dnia 10 lipca 2020 r. w sprawie „Miejscowego planu zagospodarowania przestrzennego części obrębu Sumowo”,
- 33) Miejscowy plan zagospodarowania przestrzennego części obrębu "KONSTANTYNÓWKA" przyjęty uchwałą Nr XVI/133/2020 Rady Gminy Sejny z dnia 16 grudnia 2020 r. w sprawie „Miejscowego planu zagospodarowania przestrzennego części obrębu Konstąntynówka” Dz. Urz. Woj. Podlaskiego z dnia 22 grudnia 2020 r. poz. 5417.
- 34) Studium uwarunkowań i kierunków zagospodarowania przestrzennego Gminy Sejny przyjęty uchwałą Rady Gminy Sejny Nr XVI/132/2020 z dnia 16 grudnia 2020 r. w sprawie Studium uwarunkowań i kierunków zagospodarowania przestrzennego Gminy Sejny.

2. WNIOSKI Z DIAGNOZY SYTUACJI SPOŁECZNEJ, GOSPODARCZEJ I PRZESTRZENNEJ GMINY SEJNY

Zgodnie z art. 10a ust. 1 ustawy z dnia 6 grudnia 2006 r. o zasadach prowadzenia polityki rozwoju (t.j. Dz.U. 2023, poz. 1259 z późn. zm.) podmiot opracowujący projekt strategii rozwoju przygotowuje diagnozę sytuacji społecznej, gospodarczej i przestrzennej, z uwzględnieniem obszarów funkcjonalnych, w tym miejskich obszarów funkcjonalnych. W ramach przeprowadzonej diagnozy dokonano więc analizy sfery przestrzenno-środowiskowej, społecznej i gospodarczej, ponadto opisano infrastrukturę techniczną, społeczną powiązaną z jakością życia mieszkańców oraz finanse samorządowe. Diagnoza zawiera także podsumowanie wyników badania ankietowego, które zostało przeprowadzone na terenie Gminy Sejny wśród jej mieszkańców.

Kompleksowa diagnoza sytuacji społecznej, gospodarczej i przestrzennej Gminy Sejny, przygotowana na potrzeby opracowania niniejszej Strategii Rozwoju stanowi odrębny dokument.

2.1. SFERA PRZESTRZENNO-ŚRODOWISKOWA

2.1.1. POŁOŻENIE ADMINISTRACYJNE I GEOGRAFICZNE

Gmina Sejny leży w północno-wschodniej części Polski w województwie podlaskim. Od północy graniczy z Gminą Puńsk, od zachodu z gminą Krasnopol, od południa z Gminą Giby, granicę wschodnią tworzy granica z Litwą.

W skład Gminy Sejny wchodzi 48 miejscowości, z których najwięcej mieszkańców posiadają Berzniki i Klejwy, zaś miejscowością charakteryzującą się najmniejszym potencjałem ludnościowym są Podlaski.

W Planie Zagospodarowania Przestrzennego Województwa Podlaskiego przyjętego uchwałą Nr XXXVI/330/17 Sejmiku Województwa Podlaskiego z dnia 22 maja 2017 r. wskazano, że w województwie podlaskim największe skupiska osób należących do mniejszości litewskiej znajdują się na terenie powiatu sejneńskiego (21,2% ogółu ludności). Zamieszkują oni m.in. Gminę Sejny (18,5%).

Gmina Sejny jest gminą rolniczą z uzupełniającą funkcją usługową oraz turystyczno – rekreacyjną.

Powierzchnia gminy, zgodnie z danymi GUS (koniec 2022 r.), wynosi 217 km². W stosunku do powierzchni całego województwa podlaskiego, a także powierzchni powiatu sejneńskiego, powierzchnia gminy to odpowiednio 1,07% oraz 25,38%.

Tereny Gminy Sejny znajdują się w środkowej części mezoregionu Pojezierze Wschodniosuwalskie oraz północnej części Równiny Augustowskiej, będącego częścią Pojezierza Litewskiego, który jest częścią podprovincji Pojezierza Wschodniobałtyckie, a ta częścią makroregionu Pojezierze Litewskie.

Obszar ten jest jednostką fizycznogeograficzną zaliczającą się pod względem klimatycznym, geobotanicznym i geologicznym do Europy Wschodniej.

Rzeźba tego terenu jest bardzo urozmaicona, ukształtowana została przez kilkakrotnie nasuwający się i ustępujący lodowiec skandynawski. Ostatnie zlodowacenie, zwane bałtyckim, pozostawiło krajobraz charakteryzujący się występowaniem akumulacyjnych pagórków moreny czołowej, ozów i drumlin, jezior typu rynnowego. Najwyższe wzniesienia sięgają ponad 170 m. n.p.m.

Gmina Sejny leży w strefie Zielonych Płuc Polski. Ważnym wyróżnikiem tego terytorium jest duża lesistość oraz duża ilość jezior. Biorąc pod uwagę gminy powiatu sejneńskiego, Gmina Sejny charakteryzuje się drugim co wielkości wskaźnikiem lesistości. Na jej terenie występuje także 37 jezior o powierzchni 1 337,7 ha.

Środowisko naturalne opisywanego terenu jak i całej północno-wschodniej części kraju charakteryzuje się zachowaniem bogatej bioróżnorodności fauny i flory oraz niskim zanieczyszczeniem powietrza i gleb.

Powierzchniowe utwory geologiczne obszaru to głównie piaski, żwiry, głazy i gliny morenowe strefy marginalnej lądolodu fazy pomorskiej (głównie osady moren czołowych), gliny i piaski z głazami (osady moreny dennej), piaski i żwiry akumulacji rzecznotodowcowej, iły, muły i piaski akumulacji zastoiskowej oraz piaski i żwiry ozów. Miąższość wymienionych utworów przekracza 200 m. Występują tu także pokłady grubego i drobnego naturalnego kruszywa budowlanego. Inne surowce mineralne - poza wymienionymi skalnymi - nie występują.

Utwory powierzchniowe gminy związane są ze zlodowaceniem bałtyckim i akumulacją holoceniową na przedmiotowym terenie są to piaski i gliny zwałowe strefy moreny. Wytworzone

na nich grunty, są gruntami nośnymi i nie stanowią ograniczenia dla projektowania urbanistycznego.

Wnioski: Gmina Sejny jest zlokalizowana bezpośrednio w strefie przygranicznej, co daje możliwości rozwoju współpracy transgranicznej, zarówno pojedynczych mieszkańców, jak i przedsiębiorców, rolników czy władz samorządowych. Postępujące ruchy migracyjne, a zwłaszcza obserwowany w drugiej połowie 2021 r. kryzys migracyjny powodują jednak, że jest to także teren narażony na presję migracyjną.

2.1.2. GLEBY I ZASOBY GEOLOGICZNE

Na obszarze Gminy Sejny występują gleby wykształcone głównie z piasków, glin i żwirów czwartorzędowych pochodzenia lodowcowego i wodnolodowcowego z enklawami ilów, mułków i piasków akumulacji zastoiskowej oraz piaskami i żwirami ozów. Dominują gleby płowe.

Pod względem uziarnienia gleby to piaski luźne i słabogliniaste oraz obszary o dużym zróżnicowaniu piasków, glin i żwirów. Na gruntach ornych przeważają gleby klas IV i V, natomiast na użytkach zielonych gleby klas V i VI.

Gmina Sejny jest gminą rolniczą, a więc jakość gleb ma dla niej fundamentalne znaczenie.

Na terenie Gminy Sejny zgodnie z „Bilansem zasobów złóż kopalin w Polsce wg stanu na 31.12.2022 r.” występują dwa złoża kredy, dziewięć złóż piasku i żwiru oraz dwa złoża torfu. Zasoby przemysłowe wskazane zostały w przypadku jednego złoża piasku i żwiru.

Wnioski: Choć Gmina Sejny jest gminą rolniczą jakość gleb na jej terenie jest średnia i słaba.

Na terenie gminy występują surowce mineralne. Konieczne jest podejmowanie działań mających na celu ochronę dostępnych zasobów tak by pozostały one dla przyszłych pokoleń. Jak również ważne jest zadbanie by w razie potrzeby były one efektywnie wykorzystywane.

2.1.3. POŁOŻENIE KOMUNIKACYJNE

Układ komunikacyjny Gminy Sejny stanowią drogi publiczne.

Przez teren gminy przebiegają:

- droga krajowa (ok. 14 km),

- drogi wojewódzkie (17,7 km),
- drogi powiatowe (69,4 km),
- drogi gminne (157,38 km).

Stan techniczny niektórych dróg wciąż jest niezadowalający.

Przez teren gminy nie przebiegają linie kolejowe.

Zgodnie z danymi GUS w 2021 r. w zakresie transportu publicznego mieszkańcy mogli skorzystać z 45 przystanków autobusowych.

Zgodnie ze „Studium Uwarunkowań i Kierunków Zagospodarowania Przestrzennego Gminy Sejny” trasy rowerowe o znaczeniu międzynarodowym przebiegają:

- wzdłuż drogi wojewódzkiej nr 653 do miasta Sejny,
- Sejny – Żegary – Dusznica, wzdłuż drogi powiatowej nr 1164B i 1166B, w kierunku granicy RP – RL,
- Żegary – Burbiszki, wzdłuż drogi powiatowej nr 1165B, w kierunku granicy RP – RL.

Trasy rowerowe o znaczeniu regionalnym przebiegają:

- Sejny – Berżałowce, wzdłuż drogi powiatowej nr 1175B;
- Berżałowce – Berżniki, wzdłuż drogi powiatowej nr 1177B i 1176B;
- Berżniki, wzdłuż drogi gminnej nr 102050B – w kierunku granicy RP – RL.

Wymienione trasy łączą się ze ścieżkami o znaczeniu lokalnym, umożliwiając penetrację w zasięgu całej gminy. W dokumencie wskazano także główną trasę turystyczno – poznawczą, która biegnie:

- od granicy RP- RL (w części południowej gminy) – Berżniki – Ogrodniki - Hołny Mejera – granica RP RL, wzdłuż dróg: 102250B, 1176B, 1178B, 16;
- Ogrodniki - Żegary – Radziucie – Jenorajście – Burbiszki – granica RP – RL, wzdłuż dróg: 1-2235B, 102237B, 102236B, 1165B, 102225B, 101742B;
- Żegary – Gawieniańce – Łumbie – Klejwy, wzdłuż dróg: 1166B,, 1164B, 102220B, 1167B, 102215B, 102214B.

W Planie Zagospodarowania Przestrzennego Województwa Podlaskiego przyjętego uchwałą Nr XXXVI/330/17 Sejmiku Województwa Podlaskiego z dnia 22 maja 2017 r. wskazano, że Gmina Sejny należy do obszarów wymagających poprawy stanu infrastruktury transportowej, w ramach programów działań sektorowych i regionalnych. Wskazano, że jest to jedna z gmin o najniższej dostępności transportowej do ośrodka wojewódzkiego (uśrednionej w powiatach) samochodem osobowym powyżej 120 minut.

Wnioski: Gmina Sejny posiada stosunkowo korzystne położenie komunikacyjne, ponieważ przez jej teren przebiega zarazem droga krajowa jak również drogi wojewódzkie. Negatywnym aspektem jest oddalenie od ośrodka wojewódzkiego.

Zlokalizowane są tu przystanki zapewniające dostęp do komunikacji zbiorowej. Warto jednak prowadzić działania by żadna grupa wiekowa nie czuła się zagrożona wykluczeniem komunikacyjnym.

Infrastruktura transportowa wciąż jest niewystarczająca i wymaga przeprowadzenia prac służących jej poprawie (remont dróg) i modernizacji.

2.1.4. WALORY PRZYRODNICZE, ZAGROŻENIA NATURALNE

Na terenie Gminy Sejny występują następujące formy ochrony przyrody:

- obszar chronionego krajobrazu: „Pojezierze Sejneńskie”,
- stanowisko dokumentacyjne: „Posejanka”,
- rezerwaty przyrody: „Łempis” i „Kukle”,
- obszary NATURA 2000: „Ostoja Augustowska”, „Pojezierze Sejneńskie”, „Puszcza Augustowska”,
- pomniki przyrody.

Przez teren gminy przebiegają korytarze ekologiczne:

- GKPn-4 Puszcza Augustowska,
- GKPn-4A Puszcza Augustowska – Puszcza Romincka.

Gmina Sejny charakteryzuje się urozmaiconą rzeźbą terenu. Na jej terenie znajduje się 37 jezior o łącznej powierzchni 1337,7 ha. Największe z nich to: Gaładuś, Hołny, Berżnik, Dmitrowo, Sumowo, Sztabinki, Sejny. Największą rzeką przepływającą przez obszar Gminy Sejny jest Marycha, stanowiąca lewobrzeżny dopływ Czarnej Hańczy. Długość rzeki wynosi 80,8 km (w tym 17,6 km poza granicami Polski). Marycha odbiera ścieki komunalne i przemysłowe z Sejn. Źródła rzeki znajdują się w okolicy polsko-litewskiej granicy państwowej na północ od wsi Wołyńce. Rzeka Marycha (dawniej zwana Sejną) początkowo płynie w kierunku południowym pod nazwą Czarna, mijając po drodze jezioro Sejwy. Na odcinku od Smolan do Murowanego Mostu płynie dwoma ramionami, a następnie po połączeniu skręca w kierunku południowo-wschodnim do jeziora Sejny. Od jeziora Sejny, już pod nazwą Marycha płynie w kierunku południowym do jeziora Pomorze. Poniżej jeziora Pomorze niesie wody początkowo na wschód, a następnie meandrując zakreśla w kierunku południowym dwa łuki wzdłuż granicy państwa i uchodzi do Czarnej Hańczy na terenie Białorusi. Główne dopływy

Marychy to Rubieżanka i Kunisjanka oraz dopływy z większych jezior (np.: Boksze, Szejpiszki, Płaskie, Białe, Gieret, Zelwa, Wiłkokuk, Puńsk). Latem Marycha mocno zarasta roślinnością podwodną. Szerokość waha się od 8 do 20 metrów, a głębokość od 0,5 do 1,8 metra. Dno na przeważających odcinkach jest twarde: piaszczyste i piaszczysto – żwirowe. W korycie kryjówki tworzą: podmycia, głęboczki, zwalone drzewa, karcze, podmyte korzenie, kamienie, gałęzie. Brzegi pokryte są drzewami. Ponadto na terenie gminy znajduje się jeszcze kilka mniejszych cieków.

Tabela 1. Jednolite części wód powierzchniowych na terenie Gminy Sejny

KOD JCWP	Nazwa JCWP
LW30611	Gaładuś
LW30612	Hołny
LW30637	Dmitrowo
LW30669	Sejny
LW30673	Sztabinki
LW30676	Berżnik
LW90100	Bałędzis
RW80001864569	Wierśnianka
RW800018648299	Marycha do Marychny z jez. Boksze, Sejwy, Szejpiszki
RW80001864832	Rubieżanka
RW80001864838	Dopływ z Zaleskich
RW80002064875	Marycha od dopł. z jeziora Zelwy do granicy państwa
RW80002564549	Czarna Hańcza od jez. Wigry do Gremzdówki włącznie
RW80002564872	Marycha od Marychny do dopływu z jez. Zelwa
RW80002566255	Hołnianka do granicy państwa

Źródło: www.kzgw.gov.pl

Wszystkie powyższe jeziora i rzeki znajdują się w Dorzeczu Niemna i Regionu wodnego Niemna.

Stan wód na terenie gminy oraz w jej sąsiedztwie (co ma wpływ również na stan wód na terenie gminy) jest na niezadawalającym poziomie. W większości stan chemiczny wód na terenie gminy został określony jako poniżej dobrego, potencjał ekologiczny rzek uznano za umiarkowany, a większości jezior zaś jako dobry. Ocena JCWP w badanych wodach (jeziora, rzeki) wskazała na zły stan wód.

Stan wód na terenie Gminy Sejny wciąż wymaga przeprowadzania wielu prac polepszających ich stan.

Istnieje potrzeba przeprowadzenia prac polepszających stan wód powierzchniowych oraz zabezpieczeniem mieszkańców przed brakiem wody. Ważne jest przygotowanie na

potencjalne zmiany klimatyczne, które mogłyby pogorszyć obecną stosunkowo zadawalającą sytuację w tym zakresie.

Zaprezentowane dane na temat jakości wód powierzchniowych oraz określonych dla nich celów środowiskowych wskazują na konieczność podejmowania działań mających na celu ochronę zasobów wodnych przed zanieczyszczeniem, wynikającym głównie z prowadzenia gospodarki rolnej z wykorzystaniem nawozów czy też z egzystencji mieszkańców (brak sieci kanalizacyjnej, niewystarczająca ilość i stan oczyszczalni przydomowych czy szczelnych szamb).

Gmina Sejny położona jest w granicach jednolitej części wód podziemnych 22. W tym przypadku nie występuje ryzyko nieosiągnięcia celów środowiskowych, a stan wód podziemnych jest dobry, co potwierdzają badania monitoringowe prowadzone przez Inspekcję Ochrony Środowiska (badania z 2016 i 2019 r.). W 2022 r. dokonano badania wód podziemnych na terenie gminy, w dwóch punktach oceniono je jako wody dobrej jakości (II), w jednym jako wody zadawalającej jakości (III). Choć stan wód obecnie jest zadawalający to nadal konieczne jest podejmowanie na terenie Gminy Sejny przedsięwzięć przyczyniających się do ochrony wód podziemnych przed zanieczyszczeniami.

Zgodnie z „Planem przeciwdziałania skutkom suszy” (przyjętym Rozporządzeniem Ministra Infrastruktury z dnia 15 lipca 2021 r. w sprawie przyjęcia Planu przeciwdziałania skutkom suszy, Dz. U. 2021, poz. 1615) Gmina Sejny położona jest na terenie zlewni o intensywnym stopniu wykorzystania.

Ocenę możliwości korzystania z zasobów dyspozycyjnych wód powierzchniowych w czasie suszy determinuje wskaźnik stanu nienaruszalnych zasobów wód powierzchniowych. Uzyskane wyniki wskazują, iż podczas suszy hydrologicznej na 70,23% obszaru Polski zasoby nienaruszalne wód powierzchniowych nie zostają wyeksploatowane.

Na podstawie powyższych danych można wnioskować, że nawet w przypadku wystąpienia suszy zasoby nienaruszalne wód powierzchniowych nie zostają wyeksploatowane. Choć teren gminy leży na obszarze zlewni o intensywnym stopniu wykorzystania wód jest ona w stosunkowo dobrej sytuacji. Wraz ze zmianami klimatycznymi sytuacja hydrologiczna terenu może się pogorszyć i stać się niebezpieczną dla zdrowia oraz życia jej mieszkańców.

Niższy od województwa podlaskiego poziom zasobów wód podziemnych w 2021 r. (zgodnie z danymi GUS) wystąpił w województwach: opolskim, podkarpackim i świętokrzyskim.

Zasoby eksploatacyjne wód podziemnych w województwie podlaskim wyniosły w 2021 r. 695 hm³ i był odrobinę wyższy niż w roku 2020 (w którym wyniósł 692,7 hm³).

Zgodnie z danymi zawartymi w Planie gospodarowania wodami na obszarze dorzecza Niemna stan ilościowy wód w JCWPd 22 był dobry. Nie zidentyfikowano zagrożeń by stan dobry został utrzymany.

Zgodnie z powyższymi informacjami uznać, że sytuacja na ich obszarze w porównaniu do innych części kraju (podobnie jak w przypadku całego województwa, na którego terenie są położone) może wymagać podjęcia działań by stosunkowo zadawalająca sytuacja nie uległa pogorszeniu. Istnieje potrzeba zadbania o posiadane zasoby i promowania oszczędzania zużycia wody.

Zasoby dyspozycyjne wód podziemnych zgodnie z mapą zasobów dyspozycyjnych wód podziemnych w obszarach bilansowych stan na 31.12.2021 r. (znajdującą się na stronie Państwowego Instytutu Geologicznego) na terenie gminy znajdują się jeszcze na zadawalającym poziomie. Bez ich zabezpieczenia szybko ta sytuacja może się zmienić na gorsze i ich zasób będzie mieścił się w przedziale, w którym ich zasób może być szybko wykorzystany. Potwierdza to potrzebę przeprowadzenia działań służących zadbaniu o posiadane zasoby i rozsądne z nich korzystanie.

Zgodnie z danymi zaprezentowanymi w ISOK (Informatyczny System Osłony Kraju) na terenie gminy występuje ryzyko powodziowe.

Na terenie Gminy Sejny wykryto osuwiska i obszary zagrożone występowaniem ruchów masowych w przyszłości.

W Zestawieniu gmin, na obszarze których wystąpiło przekroczenie, które zawarto w „Rocznej Ocenie Jakości Powietrza w Województwie Podlaskim. Raport Wojewódzki za rok 2022” Gmina Sejny nie została wymieniona. Tym samym można uznać, że na terenie gminy nie występuje jakiegokolwiek przekroczenia, stan powietrza jest na stosunkowo dobrym poziomie. Potrzeba więc przeprowadzenia działań by ta stosunkowo dobra sytuacja nie uległa pogorszeniu.

Klimat obszaru w dużej mierze kształtowany jest warunkami lokalnymi, głównie przez jeziora i lasy. Czynniki te wpływają na łagodzenie cech surowego klimatu zimą oraz tworzą specyficzny mikroklimat lasów iglastych.

Amplituda średnich miesięcznych temperatur dla okresu 1971-2021 wyniosła 65,8°C (na Stacji w Suwałkach).

Średnia temperatura miesięcy zimowych jest jedną z najniższych w Polsce. Średnia roczna temperatura powietrza w 2021 r. wyniosła 7,1°C.

Czas, w ciągu którego bezpośrednio promieniowanie słoneczne docierało do powierzchni ziemi na stacji meteorologicznej w Suwałkach w 2021 r. wynosił średnio 1603 h/rok.

W stacji meteorologicznej w Suwałkach, zgodnie z danymi „Rocznika Statystyczny Województwa Podlaskiego 2022”, w 2021 r. usłonecznienie w godzinach wyniosło 1603.

Dominującą postacią fizyczną zasilania atmosferycznego w regionie są opady deszczu. W 2021 r. roczna suma opadów wyniosła 720 mm.

Średnia roczna prędkość wiatru w 2021 r. osiągała wartość do 3,5 m/s w Suwałkach.

Dane z wyżej wymienionej stacji mają swoje przełożenie na sytuację w Gminie Sejny i można uznać, że reprezentują warunki meteorologiczne na niej występujące.

Poziom usłonecznienia zapewnia opłacalność inwestycji związanych z wykorzystaniem energii słonecznej takich jak instalacje fotowoltaiczne.

W „Planie przeciwdziałania skutkom suszy” określono klasy zagrożenia suszą dla poszczególnych terenów Polski. Obszar Gminy Sejny zaliczono do terenów:

- ekstremalnie zagrożonych suszą atmosferyczną (prawie cały obszar gminy);
- od słabego po ekstremalnie zagrożonych suszą rolniczą (z przewagą ekstremalnego i silnego zagrożenia);
- umiarkowanie zagrożonych suszą hydrologiczną;
- słabo zagrożonych suszą hydrogeologiczną.

Zgodnie z zapisami „Strategicznego planu adaptacji dla sektorów i obszarów wrażliwych na zmiany klimatu do roku 2020 z perspektywą do roku 2030” w regionie północno – wschodnim do 2030 r. m.in. zwiększy się średnia roczna temperatura oraz liczba dni z temperaturą >25°C; zwiększy się długość okresów suchych. Dokument wskazuje także że należy się liczyć ze wzrastającą częstością występowania opadów ulewnych.

Wnioski: Gmina Sejny posiada znaczne walory przyrodnicze w postaci terenów chronionych, bogatej fauny i flory.

Gmina Sejny charakteryzuje się urozmaiconą rzeźbą terenu. Na jej terenie znajduje się 37 jezior o łącznej powierzchni 1337,7 ha. Największe z nich to: Gaładuś, Hołny, Berżnik, DMITROWO, Sumowo, Sztabinki, Sejny. Największą rzeką przepływającą przez obszar Gminy Sejny jest Marycha, stanowiąca lewobrzeżny dopływ Czarnej Hańczy.

Jednolite części wód powierzchniowych wykazują się złym stanem wód, wobec czego konieczne jest podejmowanie działań mających na celu ochronę zasobów wodnych przed

zanieczyszczeniem, wynikającym z prowadzenia gospodarki rolnej z wykorzystaniem nawozów czy też z egzystencji mieszkańców (brak sieci kanalizacyjnej, niewystarczająca ilość i niedostateczny stan części oczyszczalni przydomowych czy szczelnych szamb).

W przypadku jednolitych części wód podziemnych nie występuje ryzyko nieosiągnięcia celów środowiskowych, jednak nadal konieczne jest podejmowanie przedsięwzięć przyczyniających się do ochrony tych wód przed zanieczyszczeniami.

Wskaźnik stanu nienaruszalnych zasobów wód powierzchniowych na terenie Gminy Sejny wskazuje na eksploatację zasobów wodnych na poziomie maksymalnej ich dostępności i może się wiązać z koniecznością zwiększania retencji.

Rezerwy zasobów dyspozycyjnych wód podziemnych na wskazanym obszarze są na zadawalającym poziomie i obecnie nie ma potrzeby szukania sztucznych – technicznych możliwości ich zwiększania. Konieczne są jednak działania dla utrzymania ilości zasobów wód podziemnych.

Na terenie Gminy Sejny występują obszary narażone na niebezpieczeństwo powodzi. Duża część gminy charakteryzuje się silnym zagrożeniem na występowanie suszy, w związku z czym konieczna jest realizacja działań mających na celu przeciwdziałanie temu zjawisku, do których można zaliczyć m.in. zwiększenie ilości i czasu retencji wód na gruntach rolnych.

Na terenie Gminy Sejny występuje obszar predysponowany do występowania ruchów masowych. Fakt ten powinien być brany pod uwagę w czasie wydawania zezwoleń na budowę i planowaniu przestrzennym.

Stan powietrza na terenie gminy znajduje się na zadawalającym poziomie. Warto przeprowadzać prace by ten stan nie uległ pogorszeniu i mógł jeszcze ulec poprawie.

Poziom usłonecznienia na terenie gminy jest wystarczający by instalacje związane z odnawialnym źródłem energii jakim jest energia słoneczna były opłacalne.

Przewidywane zmiany klimatyczne zobowiązują do zadania o posiadane zasoby wód podziemnych, prawidłową retencję wód oraz przygotowanie na nagłe zjawiska pogodowe.

2.1.5. WALORY KULTUROWE

Na terenie Gminy Sejny znajdują się następujące zabytki nieruchome. W tym wpisane do wojewódzkiej ewidencji zabytków.

Funkcjonują tu różne organizacje pozarządowe. Działalność prowadzą m.in. koła gospodyń wiejskich.

Wnioski: Gmina Sejny posiada cenne zabytki architektoniczne, posiadające także walory turystyczne. Obecne są tu bogate tradycje kultywowane przez mieszkańców oraz przez koła gospodyń wiejskich. Obszar charakteryzuje się bogatą historią i tradycją. Warto zadbać o stan zabytków na terenie gminy. Część z nich wymaga przeprowadzenia remontu.

2.1.6. PLANOWANIE I ZAGOSPODAROWANIE PRZESTRZENNE

Na terenie gminy obowiązywał Gminny Program Rewitalizacji miejscowości Berźniki na lata 2016 – 2020 (Uchwała Nr XVIII/98/2016 Rady Gminy Sejny z dnia 16 listopada 2016 r. w sprawie przyjęcia Gminnego Programu Rewitalizacji miejscowości Berźniki na lata 2016 – 2020). Gmina Sejny planuje aktualizację tego planu.

Cały teren gminy objęty jest planem zagospodarowania przestrzennego.

Na terenie Gminy Sejny, zgodnie z danymi gminy, obowiązują plany zagospodarowania przestrzennego wyszczególnione zostały w Rozdziale 1 Wprowadzenie pkt 19 – 33.

Miejscowe plany powinny być sporządzone w oparciu o zasady i kolejność sporządzania, ustalone w obowiązującym Studium uwarunkowań i kierunków zagospodarowania przestrzennego Gminy Sejny. Obowiązujące studium uwarunkowań i kierunków zagospodarowania przestrzennego gminy zostało przyjęte uchwałą Rady Gminy Sejny nr XVI/132/2020 z dnia 16 grudnia 2020 r. w sprawie Studium uwarunkowań i kierunków zagospodarowania przestrzennego Gminy Sejny.

Wnioski: Uznaje się, że obecny poziom postępu w opracowaniu miejscowych planów zagospodarowania przestrzennego gminy nie stanowi zagrożenia dla ładu przestrzennego na jej terenie. Warto kontynuować prace nad dokumentami dotyczącymi zagospodarowania przestrzeni gminy.

2.2. SFERA SPOŁECZNA

2.2.1. DEMOGRAFIA

Według danych Głównego Urzędu Statystycznego, w 2022 r. teren Gminy Sejny był zamieszkiwany przez 3 807 osób. Brak jednolitej tendencji w analizowanych latach (spadek, wzrost) w przypadku liczby ludności na terenie gminy. W 2022 r. ta liczba była jednak o 242 osoby mniejsza niż w 2016 r.

Patrząc na płeć mieszkańców w analizowanych latach (2016 – 2022) to we wszystkich latach było więcej mężczyzn niż kobiet.

Tabela 2. Stan ludności zamieszkującej teren Gminy Sejny w latach 2016 – 2022

	Jedn. miary	2016	2017	2018	2019	2020	2021	2022
Ludność wg płci - stan na 31 grudnia								
ogółem	osoba	4 049	4 007	4 034	4 007	3 817	3 806	3 807
mężczyźni	osoba	2 101	2 079	2 088	2 070	1 960	1 951	1 958
kobiety	osoba	1 948	1 928	1 946	1 937	1 857	1 855	1 849

Źródło: Dane GUS

Współczynnik feminizacji (liczba kobiet przypadająca na 100 mężczyzn), według danych Głównego Urzędu Statystycznego, w latach 2016 – 2022 znajdował się na podobnym poziomie i oscylował pomiędzy 93 a 95 osobami.

Gęstość zaludnienia w 2022 r. wyniosła 17,5 osób na 1 km² i była taka sama jak w 2021 r. Najwyższa gęstość zaludnienia gminy wystąpiła w 2016 r. i 2018 r. Wynosiła wówczas poziom 18,6 osób na 1 km².

Według danych Głównego Urzędu Statystycznego na terenie Gminy Sejny w 2021 r. odnotowano największy ujemny przyrost naturalny (-53) w analizowanych latach (2016 – 2021). We wszystkich latach analizy przyrost naturalny na terenie gminy był ujemny co przyczynia się do zmniejszenia liczby ludności. Ujemny przyrost naturalny oznacza, że więcej było zgonów niż urodzeń. Dodatni sytuację odwrotną. W czasie tworzenia Diagnozy i Strategii dane dotyczące 2022 r. były niedostępne.

Saldo migracji wewnętrznych w 2022 r. w Gminie Sejny, według danych GUS, wyniosło 13. Migracje zagraniczne w analizowanych latach odgrywały marginalną rolę i miały jedynie niewielki wpływ na saldo migracji ogółem (saldo migracji zagranicznych w 2022 r. wyniosło -2). Biorąc pod uwagę zaprezentowane dane należy zauważyć, że brak jednolitej tendencji

(wzrost, spadek) związanej z ruchem migracyjnym mieszkańców (zarazem w ruchu wewnętrznym jak i zagranicznym). W 2020 r. saldo migracji osiągnęło wynik ujemny (największy ubytek mieszkańców w analizowanych latach) by w 2021 r. i 2022 r. saldo to osiągało wynik dodatni (co jest zjawiskiem pozytywnym szczególnie biorąc pod uwagę ujemny przyrost naturalny).

Wnioski: W Gminie Sejny dynamika zmian liczby ludności nie jest korzystna, a zatem istotne jest podejmowanie działań mających na celu przyciągnięcie na ten teren nowych mieszkańców, dla których istotne znaczenie ma m.in. stan środowiska przyrodniczego oraz dostępność do podstawowej infrastruktury społecznej i technicznej.

Szczególnie niekorzystne są dane dotyczące przyrostu naturalnego. Jeśli więc nie zostaną zahamowane występujące obecnie trendy związane ze zmniejszaniem się liczby mieszkańców gminy, można się spodziewać, że w kolejnych latach liczba osób zamieszkujących tę część województwa podlaskiego będzie nadal malała. Pozytywnym zjawiskiem jest dodatnie saldo migracji (które wystąpiło zarazem w 2021 r. i 2022 r., warto przyjrzeć się co miało wpływ na taką sytuację i podejmować pracę by trend ten się utrzymał).

Warto również zadbać także o najmłodszych i najstarszych mieszkańców gminy, poprzez m.in. zapewnienie im odpowiedniej opieki.

2.2.2. WIEK I WYKSZTAŁCENIE LUDNOŚCI

Na terenie Gminy Sejny porównując rok 2016 i rok 2022 wzrosła liczba osób w wieku przedprodukcyjnym (brak jednolitej tendencji, wzrost, spadek, patrząc na lata 2016 – 2022). Liczba osób w tym wieku zwiększyła się o 9 osób. Największa liczba osób w tym przedziale wiekowym wystąpiła w 2021 r., najmniejsza zaś w 2019 r.

W latach 2016 – 2022 zmniejszała się liczba osób w wieku produkcyjnym. Porównując rok 2016 i rok 2022 ich liczba zmniejszyła się o 274 osoby.

W przypadku osób w wieku poprodukcyjnym ich liczba w 2022 r. była większa niż w 2016 r. o 23 osoby (brak jednolitej tendencji, wzrost, spadek, patrząc na lata 2016 – 2022). Największa liczba osób w tym przedziale wiekowym wystąpiła w 2019 r., najmniejsza zaś ex aequo w 2016 r. i 2021 r.

Największy odsetek osób w wieku 65 lat i więcej w populacji ogółem wystąpił w 2022 r.

Powyżej przedstawione zmiany – zmniejszanie się osób w wieku produkcyjnym oraz ogólny wzrost osób w wieku poprodukcyjnym - spowodować mogą zwiększenie zapotrzebowania na usługi społeczne.

Dalsze występowanie takiej sytuacji spowoduje, że gmina będzie musiała coraz większą ilość środków przeznaczyć na zaspokojenie potrzeb najstarszej grupy mieszkańców, włączając w to wydatki na pomoc społeczną. W celu przyrostu liczby osób w wieku produkcyjnym ważne jest przeprowadzanie inwestycji mających na celu poprawę stanu środowiska naturalnego, infrastruktury oraz zaplecza usługowego w celu dalszego przyciągania na teren gminy młodych, dobrze wykształconych mieszkańców, którzy zapewnią dodatkowe przychody dla budżetu gminy.

W ostatnich latach zauważalna jest tendencja związana z podwyższaniem poziomu wykształcenia, zarówno przez najmłodszych, jak i starszych mieszkańców gminy. Podwyższanie poziomu wykształcenia przez mieszkańców może stanowić wyzwanie dla władz gminy polegające na dostosowaniu lokalnego rynku pracy do spełnienia oczekiwań osób przede wszystkim z wykształceniem wyższym. W przypadku nie podjęcia działań prorozwojowych istnieje realne zagrożenie odpływu najlepiej wykształconej części społeczeństwa do większych ośrodków miejskich.

Wnioski: Na terenie Gminy Sejny przybyło osób w wieku poprodukcyjnym, co może powodować konieczność przeznaczania dodatkowych środków na usługi społeczne oraz zapewnienie zagospodarowania czasu wolnego tej grupy mieszkańców.

Ważne jest także zwiększenie liczby osób w wieku przedprodukcyjnym (zjawiskiem pozytywnym jest wzrost ich ilości porównując rok 2016 i rok 2022), które będzie się wiązało z koniecznością zapewnienia odpowiedniej infrastruktury edukacyjnej oraz zagospodarowania czasu wolnego najmłodszych mieszkańców.

Obserwowane jest podnoszenie poziomu wykształcenia przez mieszkańców gminy, co może także wzmacniać ich szanse na rynku pracy. Warto zadbać o ofertę edukacyjną gminy by trend ten utrzymać.

2.2.3. MIESZKALNICTWO

Na terenie Gminy Sejny w 2021 r. istniało ogółem 1361 mieszkań (dane GUS). Ich powierzchnia wynosiła 138 847 m².

Do 2019 r. liczba mieszkań na terenie gminy wzrastała, zmniejszyła się ona w 2020 r. by w 2021 r. odrobinę wzrosnąć (zgodnie z danymi GUS). Podobnie sytuacja wyglądała w przypadku izb i powierzchni użytkowej mieszkań.

Tabela 3. Zasoby mieszkaniowe Gminy Sejny w latach 2016 – 2022

	Jedn. miary	2016	2017	2018	2019	2020	2021	2022
mieszkania	-	1364	1368	1379	1394	1348	1361	b.d.
izby	-	6171	6192	6251	6336	6200	6270	b.d.
powierzchnia użytkowa mieszkań	m ²	138007	138532	139817	141805	137083	138847	b.d.

Źródło: Dane GUS

W latach 2016 - 2020 poziom wyposażenia mieszkań w instalacje wzrósł i to zarówno w odniesieniu do wodociągu, ustępu splukiwanego, łazienki, jak i centralnego ogrzewania.

W 2020 r. 89,1% mieszkań wyposażonych było w wodociąg, 85,5% - w ustęp splukiwany, 82,2% - w łazienkę i 62,3% - w centralne ogrzewanie.

Na stronie GUS brak danych dotyczącego 2021 r. i 2022 r. w tym zakresie.

W 2020 roku, według danych GUS, było 1201 mieszkań wyposażonych w wodociąg, 1152 w ustęp splukiwany, 1108 w łazienkę, 840 w centralne ogrzewanie.

Wnioski: Na terenie gminy porównując rok 2016 i rok 2021 (według danych GUS) odrobineę zmniejszył się zasób mieszkań. Wzrosła za to ich powierzchnia użytkowa. Poprawie ulegał poziom ich wyposażenia w instalacje.

Biorąc jednak pod uwagę odsetek wyposażonych mieszkań w instalacje należy stwierdzić, że nadal występują potrzeby w tym zakresie i konieczna jest realizacja inwestycji poprawiających ten stan.

2.2.4. STRUKTURA ZATRUDNIENIA I RYNEK PRACY

Gmina Sejny jest gminą rolniczą z uzupełniającą funkcją usługową oraz turystyczno – rekreacyjną. W czasie tworzenia Diagnozy i Strategii dane dotyczące 2022 r. były niedostępne. Brak jednolitej tendencji w liczbie osób pracujących na terenie gminy. Ich największa ilość wystąpiła w 2021 r. i była o 47 osób większa niż w 2016 r.

Patrząc na liczbę osób pracujących pod względem na ich płeć zauważyć można, że w większości analizowanych lat większą grupę stanowiły kobiety. Wyjątek stanowił rok 2021 kiedy to większą ilość osób pracujących stanowili mężczyźni.

Porównując wskaźnik pracujących na 1000 mieszkańców na terenie gmin położonych na terenie powiatu sejneńskiego Gmina Sejny zajmuje wśród nich przedostatnie miejsce (liczba pracujących jest jedną z najmniejszych, tylko w jednej gminie sytuacja ta jest gorsza).

Wskaźnik ten na terenie gminy jest przeszło 5 razy mniejszy niż w województwie podlaskim i w powiecie sejneńskim.

Wnioski: Gmina charakteryzuje się nie w pełni zadawalającym poziomem zatrudnienia mieszkańców. Jest to też teren z niewielkimi zakładami pracy.

2.2.5. BEZROBOCIE

Brak jednolitej tendencji (wzrost, spadek) dotyczącej ilości osób zarejestrowanych jako bezrobotne na terenie Gminy Sejny w latach 2016 – 2022. Warto zaznaczyć, że w 2022 r. wystąpiła najmniejsza liczba bezrobotnych w porównaniu do pozostałych lat analizy.

Analizując dane dotyczące bezrobocia nie można zapomnieć, że badania statystyczne prowadzone przez GUS i PUP nie pokazują pełnego obrazu rynku pracy, nie rejestrując przede wszystkim problemu ukrytego bezrobocia w rolnictwie. Nie można także pomijać faktu, że w przeciągu ostatnich lat zmieniały się przepisy dotyczące sposobu określania statusu osoby bezrobotnej, które eliminowały z tej statystyki niejednokrotnie całe grupy społeczne. Dodatkowym czynnikiem wpływającym na statystyki rynku pracy jest ujemne saldo migracji (które wystąpiło we wszystkich latach analizy). Pomimo tych faktów oraz ogólnopolskich i światowych problemów, które mają różnorodne źródła i mogą zapowiadać recesję (związaną także ze zwolnieniami, trudniejszą sytuacją na rynku pracy) to dane statystyczne dają nadzieję, że w odniesieniu do rynku pracy na terenie gminy udział bezrobotnych zarejestrowanych w liczbie ludności w wieku produkcyjnym będzie spadać.

Tabela 4. Liczba osób bezrobotnych na terenie Gminy Sejny w latach 2016 – 2022

	Jedn. miary	2016	2017	2018	2019	2020	2021	2022
Bezrobotni zarejestrowani według gmin - stan w końcu grudnia								
ogółem	osoba	259	220	208	205	221	213	190
kobiety	osoba	115	86	81	80	88	80	72
mężczyźni	osoba	144	134	127	125	133	133	118
do 25 roku życia	osoba	53	40	41	44	29	33	28
do 30 roku życia	osoba	104	73	78	81	70	68	54
powyżej 50 roku życia	osoba	46	45	39	34	42	41	46
długotrwale bezrobotni	osoba	160	147	122	124	128	135	111
Udział bezrobotnych zarejestrowanych w liczbie ludności w wieku produkcyjnym wg płci								
ogółem	%	10,1	8,7	8,3	8,2	9,6	9,3	8,3
mężczyźni	%	9,7	9,2	8,9	8,9	10,3	10,3	9,2

	Jedn. miary	2016	2017	2018	2019	2020	2021	2022
kobiety	%	10,6	8,0	7,4	7,4	8,7	8,0	7,2

Źródło: Dane GUS

Zgodnie z powyższym problem bezrobocia nie stanowi głównego problemu społecznego analizowanego obszaru. Wciąż jednak potrzeba przeprowadzania działań służących zwiększeniu możliwości podjęcia pracy – zwiększenia liczby osób pracujących.

Wnioski: Gmina Sejny cechuje się średnim poziomem bezrobocia mieszkańców co jest zjawiskiem pozytywnym. Biorąc pod uwagę także średni wskaźnik pracujących na 1000 mieszkańców oraz możliwe pogorszenie sytuacji na rynku pracy związane z niestabilnością gospodarek na całym świecie potrzeba przeprowadzania prac pobudzających lokalny rynek i wspierających mieszkańców by obecna sytuacja nie uległa pogorszeniu.

2.3. SFERA GOSPODARCZA

2.3.1. ROLNICTWO

Według danych pochodzących z Powszechnego Spisu Rolnego z 2020 r. na terenie Gminy Sejny było 644 gospodarstw rolnych, gdzie końcowa produkcja rolnicza szła na sprzedaż.

Na terenie gminy było 811 gospodarstw rolnych, w tym 40,20% stanowiły gospodarstwa o powierzchni powyżej 15 ha, co wskazuje na stosunkowo nieduże rozdrobnienie powierzchni zajmowanej pod produkcję rolniczą co jest zjawiskiem korzystnym i wpływa na opłacalność działalności.

Tabela 5. Gospodarstwa rolne ogółem na terenie Gminy Sejny

Wyszczególnienie	Gospodarstwa
ogółem	811
do 1 ha włącznie	12
1 - 5 ha	149
5 - 10 ha	152
10 - 15 ha	172
15 ha i więcej	326

Źródło: Dane GUS, PSR 2020

Zgodnie z danymi Głównego Urzędu Statystycznego (Powszechny Spis Rolny z 2020 r.) największy obszar – powierzchnia zasiewów dotyczyła uprawy zbóż – 3 918,88 ha (zboża razem).

Analizując zaś pogłowie zwierząt gospodarskich zauważyć można, że przeważało bydło ogółem nad drobiem i świniami.

Wnioski: Gospodarstwa rolne w Gminie Sejny charakteryzują się korzystną strukturą agrarną, gdzie największy odsetek stanowią gospodarstwa duże (powyżej 15 ha), co może zachęcać mieszkańców do czerpania dochodów z tego działu gospodarki z powodu opłacalności działalności. Ze względu na obecnie istniejące czynniki zewnętrzne warto przeprowadzać działania wspierające tę grupę mieszkańców (niestabilny rynek, zagrożenie suszą).

2.3.2. PRZEDSIĘBIORCZOŚĆ

Na terenie Gminy Sejny – zgodnie z danymi GUS – w 2022 r. istniało 269 podmiotów gospodarki narodowej, z czego sektor prywatny reprezentowało 264 podmiotów. Największą ilość podmiotów prywatnych stanowiły osoby fizyczne prowadzące działalność gospodarczą - w 2022 r. było ich 220.

Na sektor publiczny składają się głównie państwowe i samorządowe jednostki prawa budżetowego, w 2022 r. było ich 3, sektor publiczny ogółem liczył 5 podmiotów. Na sektor prywatny oprócz osób fizycznych prowadzących działalność gospodarczą składają się również spółki handlowe (2), fundacje (1) oraz stowarzyszenia i organizacje społeczne (15).

Analizując podmioty gospodarki narodowej wpisane do rejestru REGON według grup rodzajów działalności PKD 2007 można zauważyć, że w 2022 r. na terenie Gminy Sejny najwięcej podmiotów zajmowało się pozostałą działalnością – 178, a najmniej rolnictwem, leśnictwem, łowiectwem i rybactwem – 16.

Na terenie Gminy Sejny w 2022 r. (zgodnie z danymi GUS) najwięcej było przedsiębiorstw o wielkości do 9 pracowników. Można więc stwierdzić, że na terenie gminy działają głównie niewielkie podmioty.

Wnioski: Mieszkańców Gminy Sejny cechuje średnia przedsiębiorczość. Warto przeprowadzić i wspierać działania służące aktywizacji mieszkańców. Na obszarze gminy brak jest większych zakładów pracy, dominują podmioty zatrudniające do 9 pracowników.

2.3.3. TERENY INWESTYCYJNE

Na terenie Gminy Sejny nie wyznaczono terenów inwestycyjnych.

Wnioski: Gmina nie posiada terenów o charakterze inwestycyjnym. Konieczne jest pozyskanie inwestorów i zachęcenie ich do inwestowania na terenie gminy.

2.4. INFRASTRUKTURA TECHNICZNA

2.4.1. INFRASTRUKTURA TRANSPORTOWA I KOMUNIKACYJNA

Część dróg stanowiących sieć drogową Gminy Sejny nie odpowiada wymaganiom określonym w przepisach prawa dla dróg publicznych, charakteryzuje się niewystarczającymi parametrami technicznymi w stosunku do określonych w nich wymogów. Na terenie gminy występują drogi posiadające nawierzchnię nieutwardzoną, co powoduje, że możliwość poruszania się tymi szlakami komunikacyjnymi jest bardziej uzależniona od warunków atmosferycznych niż ma to miejsce w przypadku dróg asfaltowych.

W związku z tym zasadne jest podjęcie działań mających na celu poprawę standardu technicznego dróg publicznych, zapewniającą poprawę jakości dróg i bezpieczeństwa ruchu drogowego. W tym celu niezbędne jest dokonanie budowy, przebudowy, rozbudowy i modernizacji istniejących dróg publicznych stanowiących sieć komunikacyjną gminy. Ponadto – dla zwiększenia poziomu bezpieczeństwa rowerzystów i pieszych – konieczne jest tworzenie ścieżek rowerowych oraz ścieżek przeznaczonych do poruszania się przez pieszych.

Wnioski: Na obszarze Gminy Sejny obserwowany jest niewystarczający stan techniczny części dróg oraz infrastruktury drogowej (takich jak chodniki, ścieżki rowerowe, oświetlenie). W związku z tym konieczna jest realizacja inwestycji zmniejszająca niedobory w tym zakresie. Warto przeprowadzić prace związane z remontem i modernizacją dróg.

2.4.2. GOSPODARKA WODNO-ŚCIEKOWA

Na terenie gminy źródłem zaopatrzenia są ujęcia wód podziemnych: Burbiszki, Berźniki.

Na terenie Gminy Sejny w 2021 r. – według danych GUS – 69,6% ludności korzystało z wodociągów (w czasie tworzenia Diagnozy i Strategii dane za 2022 r. w tym zakresie były niedostępne).

W 2021 roku zużycie wody w gospodarstwach domowych na 1 mieszkańca wynosiło 41,3 m³. Długość czynnej sieci rozdzielczej wynosiła 174,5 km. Było 959 przyłączy do budynków mieszkalnych i zbiorowego zamieszkania. Wystąpiło 9 awarii sieci wodociągowej.

Ścieki komunalne z terenu gminy oczyszczane są w instalacjach przydomowych lub przechowywane w zbiornikach bezodpływowych. Zgodnie ze „Studium Uwarunkowań i Kierunków Zagospodarowania Przestrzennego Gminy Sejny” ścieki ze szczelnych zbiorników dowożone są do punktu zlewowego miejskiej oczyszczalni ścieków, znajdującej się na gruntach wsi Marynowo.

W 2021 r. na terenie gminy istniało 1 033 zbiorników bezodpływowych i 131 oczyszczalni przydomowych.

Porównując odsetek osób korzystających z sieci wodociągowej na terenie Gminy Sejny, powiatu sejneńskiego oraz województwa podlaskiego można zauważyć, że na obszarze Gminy Sejny odsetek ten był niższy niż w powiecie i w województwie we wszystkich analizowanych latach.

Patrząc jednak jedynie na obszary wiejskie w powiecie i województwie sytuacja gminy nie różni się od nich aż tak znacząco, szczególnie dotyczy to porównania gminy z powiatem sejneńskim. Nawet w 2016 r. to sytuacja na terenie gminy była lepsza niż w powiecie. W pozostałych latach sytuacja była odwrotna.

Wnioski: Na terenie gminy brak sieci kanalizacyjnej. Warto zadbać o stan oczyszczalni przydomowych oraz szamb (np. odpowiedni poziom szczelności). Konieczne jest zatem wspieranie realizacji projektów związanych z ich budową i modernizacją. Zakłada się budowę infrastruktury w zakresie gospodarki ściekowej na terenie gminy. Warto również oferować mieszkańcom pomoc doradczą dotyczącą zbiorczych oczyszczalni ścieków w zwartych zabudowach.

Również odsetek mieszkańców korzystających z sieci wodociągowej nie jest na zadawalającym poziomie i wymaga poprawy. Potrzeba więc przeprowadzenia prac takich jak: budowa i w razie potrzeby modernizacja sieci wodociągowej. Warto również zadbać o stacje uzdatniania wody i w razie potrzeby przeprowadzać prace służące ich przebudowie, modernizacji czy rozbudowie.

2.4.3. GOSPODARKA ODPADAMI

Zgodnie z danymi GUS – w 2021 r. na terenie Gminy Sejny zebrano 576,77 t odpadów. Na jednego mieszkańca przypadało 94,9 kg odpadów zmieszanych. W 2021 r. ilość odebranych odpadów zmieszanych była większa niż w roku poprzednim. Ilość odpadów zebranych selektywnie w 2021 r. była niższa niż w 2020 r. (to w tym roku ich ilość była najwyższa w analizowanych latach).

Odpady zebrane selektywnie w 2021 r. stanowiły mniejszy odsetek zebranych odpadków w relacji do ogółu odpadów niż w roku 2020. Odsetek ten przez wszystkie lata analizy wynosił powyżej 30%, co jest zjawiskiem pozytywnym.

Zgodnie z „Analizą stanu gospodarki odpadami komunalnymi na terenie Gminy Sejny za 2022 rok” usługę odbioru odpadów komunalnych od mieszkańców na terenie gminy w 2022 r. świadczyło Przedsiębiorstwo Gospodarki Komunalnej w Sejnach Sp. z o.o.

Na terenie Gminy Sejny nie ma możliwości przetwarzania odpadów komunalnych. Z terenu gminy odpady zmieszane kierowane były do Zakładu Utylizacji Odpadów Komunalnych w Suwałkach, PGO Suwałki (ul. Raczkowska 150A, 16 – 400 Suwałki).

Na terenie gminy działał Punkt Selektywnej Zbiórki Odpadów Komunalnych (PSZOK – 1 szt.). Zgodnie z danymi gminy na jej terenie nie istniało żadne nielegalne wysypisko śmieci.

Zgodnie ze „Sprawozdaniem Wójta, Burmistrza lub Prezydenta Miasta z realizacji zadań z zakresu gospodarowania odpadami komunalnymi” za 2022 r. osiągnięty poziom recyklingu i przygotowania do ponownego użycia odpadów komunalnych wyniósł 28,4145%.

Wnioski: System gospodarki odpadami na terenie Gminy Sejny funkcjonuje prawidłowo. Mieszkańcy mają możliwość pozbycia się wszystkich odpadów komunalnych powstających w gospodarstwie domowym. Funkcjonuje Punkt Selektywnej Zbiórki Odpadów. Znajduje się w miejscowości Marynowo i jest obsługiwany przez zewnętrzną firmę (PGK w Sejnach).

Warto nadal prowadzić akcje edukacyjne związane z ważnością segregacji śmieci.

Warto prowadzić prace służące usunięciu wyrobów zawierających azbest z terenu gminy.

2.4.4. INFRASTRUKTURA ELEKTROENERGETYCZNA, CIEPŁOWNICZA I GAZOWA

Zgodnie ze „Studium Uwarunkowań i Kierunków Zagospodarowania Przestrzennego Gminy Sejny” na obszarze Gminy Sejny nie występuje sieć gazowa. Gospodarstwa domowe zaopatrywane są z butli gazowych na propan – butan.

Zgodnie z dokumentem na terenie gminy nie występuje sieć ciepłownicza. Gospodarstwa domowe zaopatrywane są w ciepło z własnych instalacji.

W „Studium...” wskazano, że Główny Punkt Zasilania Sejny, do którego prowadzi linia wysokiego napięcia 110kV, znajduje się na terenie Miasta Sejny. Gmina Sejny i Miasto Sejny zaopatrzone są w energię elektryczną za pomocą sieci elektroenergetycznej średniego napięcia, rozproszonych z Głównego Punktu Zasilania Sejny. Do wszystkich gospodarstw domowych i usług dociera sieć niskiego napięcia. Przez Gminę Sejny przebiega dwutorowa napowietrzna linia elektroenergetyczna najwyższych napięć (NN) o napięciu 400kV relacji Ełk – Granica Państwa – Alytus.

W Planie Zagospodarowania Przestrzennego Województwa Podlaskiego przyjętego uchwałą Nr XXXVI/330/17 Sejmiku Województwa Podlaskiego z dnia 22 maja 2017 r. wskazano, że może wystąpić potrzeba budowy linii WN 110kV do zasilania stacji. Potrzebna jest także sukcesywna modernizacja urządzeń WN 110 kV.

Przez jej teren przebiega Sieć Szerokopasmowej Polski Wschodniej.

Wnioski: Na terenie gminy nie występuje sieć gazowa ani sieć ciepłownicza.

Na terenie gminy dostępna jest infrastruktura energetyczna zaopatrująca mieszkańców w energię elektryczną, jednak część sieci wymaga modernizacji i uzupełnień.

Przez jej teren przebiega Sieć Szerokopasmowej Polski Wschodniej.

2.5. INFRASTRUKTURA SPOŁECZNA

2.5.1. INFRASTRUKTURA EDUKACYJNA, JAKOŚĆ EDUKACJI

Na terenie Gminy Sejny funkcjonują dwie szkoły podstawowe: w Krasnowie i Poćkunach, oraz zespoły wychowania przedszkolnego zorganizowane przy tych szkołach.

Liczba uczniów w poszczególnych szkołach podstawowych:

- Szkoła Podstawowa w Poćkunach:
 - a) rok szkolny 2020/2021: 112,
 - b) rok szkolny 2021/2022: 144,
 - c) rok szkolny 2022/2023: 134,
- Szkoła Podstawowa im. Adama Mickiewicza w Krasnowie:

- a) rok szkolny 2020/2021: 54,
- b) rok szkolny 2021/2022: 72,
- c) rok szkolny 2022/2023: 63.

Analizując wyniki egzaminu ósmoklasisty, który został przeprowadzony w 2023 r. widać, że wyniki uczniów z terenu Gminy Sejny nie różnią się znacząco od wyników uczniów z innych gmin położonych na terenie powiatu sejneńskiego. Stosunkowo dobrze wygląda sytuacja w przypadku egzaminu z języka angielskiego.

Wyniki egzaminów mogą wskazywać na to, że poziom edukacji na terenie gminy jest na stosunkowo zadawalającym poziomie. Wciąż jednak niezbędne jest przeprowadzenie dodatkowych prac służących by poziom nauczania był na jak najwyższym poziomie wraz ze wsparciem osób mających trudności w nauce, wykazujących specjalne zainteresowania w jakiejś dziedzinie oraz osób wybitnie uzdolnionych.

Współczynnik skolaryzacji netto jest liczony jako relacja liczby osób (w danej grupie wieku) uczących się (stan na początku roku szkolnego) na danym poziomie kształcenia do liczby ludności (stan w dniu 31 XII) w grupie wieku określonej jako odpowiadająca temu poziomowi nauczania. Porównując współczynniki skolaryzacji w stosunku do szkół podstawowych na terenie Gminy Sejny, powiatu sejneńskiego oraz województwa podlaskiego można zauważyć, że najmniejsza wartość wskaźnika występuje na terenie gminy, a największa na terenie województwa podlaskiego.

Zgodnie z danymi GUS w 2021 r. było więcej dzieci w oddziałach przedszkolnych w szkołach podstawowych niż w roku poprzednim. Porównując rok 2016 i rok 2021 r. ilość dzieci była większa o 3 osoby.

W 2021 r. funkcjonowały 2 przedszkola. Działały 3 oddziały/grupy/klasy. W czasie tworzenia Diagnozy i Strategii dane dotyczące 2022 r. w tym zakresie były niedostępne.

Wnioski: Na terenie Gminy Sejny edukację na poziomie podstawowym zapewniają dwie placówki. Działają tu też oddziały przedszkolne.

Uczniowie szkoły podstawowej osiągają zadawalające wyniki z egzaminów zewnętrznych. Wciąż warto przeprowadzać działania służące podniesieniu poziomu nauczania by zwiększyć szanse na rozwój młodych pokoleń. Potrzebna jest organizacja zajęć wyrównawczych, dodatkowych, rozwijających zainteresowania oraz zdolności dzieci i młodzieży. Jak również prowadzić zajęcia wspierające wyjątkowo uzdolnioną młodzież.

Warto również przeprowadzać przedsięwzięcia służące poprawie stanu budynków pełniących funkcje oświatowe oraz poprawie stanu zagospodarowania przestrzeni wokół nich.

2.5.2. INFRASTRUKTURA SPORTOWA I REKREACYJNA

Na terenie Gminy Sejny znajdują się różne obiekty sportowe i rekreacyjne. Zaliczyć do nich można:

- a) infrastrukturę turystyczną i rekreacyjną, przeznaczoną na użytek publiczny w miejscowości Sumowo,
- b) boisko w miejscowości Berżniki,
- c) ogólnodostępne miejsce rekreacyjne na działce przy „Domu Kultury” w Berżnikach.

Na terenie gminy nie prowadzą działalności kluby sportowe.

Do ważniejszych imprez odbywających się na terenie gminy zaliczyć można gminne zawody sportowo – pożarnicze.

Wnioski: Na obszarze gminy występuje średnio rozwinięta infrastruktura sportowa i rekreacyjna, która znajduje się w większości w dobrym stanie technicznym. Niektóre z nich wymagają przeprowadzenia prac modernizacyjnych bądź przeprowadzenia prac w ich pobliżu by mogły lepiej spełniać swoje funkcje.

Dostępne są szlaki przyciągające na ten teren turystów, w tym rowerowe i piesze.

W celu zapewnienia odpowiedniego poziomu życia mieszkańców konieczny jest dalszy rozwój infrastruktury sportowo-rekreacyjnej oraz oferty zagospodarowania czasu wolnego.

2.5.3. INFRASTRUKTURA KULTURY, DZIAŁALNOŚĆ KULTURALNA

W Gminie Sejny są dwie placówki instytucji kultury: Biblioteka Publiczna w Berżnikach oraz Filia Biblioteczna w Krasnowie.

Biblioteka Publiczna w Berżnikach mieści się w jednym pomieszczeniu w dawnym budynku Szkoły Podstawowej. Filia w Krasnowie zajmuje jedno z pomieszczeń w budynku Szkoły Podstawowej w Krasnowie. Obie Biblioteki funkcjonują jako oddzielne instytucje, nie połączone ze szkołą.

W obu Bibliotekach są nowe meble: regały, stoliki i krzesła dla czytelników, lamy biblioteczne i szafki katalogowe. W miejscu dla czytelników położono wykładziny dywanowe.

W 2022 r., zgodnie z danymi GUS, na terenie Gminy Sejny było 5,3 bibliotek publicznych na 10 tys. ludności (taka sama wielkość wystąpiła w 2021 r. i była to najwyższy wynik). Najmniejsza ilość osób na 1 placówkę biblioteczną w analizowanych latach wystąpiła w 2021 r.

Wnioski: Konieczne jest rozwijanie działalności kulturalnej na terenie gminy tak by odpowiadały zmieniającym się oczekiwaniom mieszkańców. Warto rozważyć odnowę i w razie potrzeby tworzenie infrastruktury, która mogłaby służyć integracji mieszkańców.

2.5.4. INFRASTRUKTURA OCHRONY ZDROWIA I OPIEKI SPOŁECZNEJ

Zgodnie ze „Studium uwarunkowań i kierunków zagospodarowania przestrzennego Gminy Sejny” z usług medycznych w zakresie lecznictwa otwartego, zamkniętego i specjalistycznego, mieszkańcy gminy korzystają z sieci znajdującej się na obszarze Miasta Sejny oraz dalej w Mieści Suwałki i Mieście Augustów. Na terenie gminy brak jest szpitali, przychodni i aptek, co jest zjawiskiem niekorzystnym.

Na terenie Gminy Sejny działa Gminny Ośrodek Pomocy Społecznej w Sejnach, który wykonuje zadania własne gminy i zadania zlecone gminie z zakresu pomocy społecznej, świadczeń rodzinnych i funduszu alimentacyjnego.

W analizowanych latach liczba beneficjentów środowiskowej pomocy społecznej na 10 tys. ludności na terenie gminy spadała – oprócz 2017 r., gdzie ich liczba wzrosła by w 2018 r. osiągnąć niższy wynik niż w 2016 r.

W przypadku liczby osób oraz gospodarstw domowych korzystających z pomocy społecznej w 2021 r. było najmniej gospodarstw i osób korzystających ze środowiskowej pomocy społecznej w porównaniu do lat 2016 – 2020. Jest to zjawiskiem korzystnym i może wraz z utrzymaniem tendencji spadkowej powodować w przyszłości brak konieczności przekazywania dodatkowych środków z budżetu gminy na cele związane z pomocą społeczną.

Zgodnie z danymi gminy częstymi powodami korzystania z pomocy społecznej były: ubóstwo, bezrobocie oraz bezradność w sprawach opiekuńczo-wychowawczych i prowadzenia gospodarstwa domowego.

Wnioski: Na terenie Gminy Sejny brak jednostek oferujących podstawową opiekę medyczną mieszkańcom oraz aptek. Tym samym poziom opieki zdrowotnej nie jest satysfakcjonujący.

Warto podejmować działania służące rozwojowi opieki zdrowotnej. Warto przede wszystkim zadbać o stworzenie właściwej dla potrzeb mieszkańców oferty opieki długoterminowej i geriatrycznej oraz usługi skierowanej dla osób niepełnosprawnych i innych osób potrzebujących szczególnej opieki. Warto rozszerzyć ofertę badań doraźnych i profilaktycznych, w tym o mammobus czy dentobus.

Najczęściej występującymi przyczynami trudnej sytuacji życiowej osób i rodzin a jednocześnie powodami ubiegania się o pomoc społeczną, wskazanymi przez gminę, w 2022 r. było ubóstwo, bezrobocie oraz bezradność w sprawach opiekuńczo-wychowawczych i prowadzenia gospodarstwa domowego.

Warto przewidzieć działania służące polepszeniu opieki nad osobami starszymi, żeby te osoby miały godną starość.

2.5.5. BEZPIECZEŃSTWO PUBLICZNE

Podstawowy ciężar utrzymania porządku publicznego w Gminie Sejny spoczywa na Komendzie Powiatowej Policji znajdującej się w Mieście Sejny.

Na obszarze Gminy Sejny dzielnicowi z KPP w Sejnach prowadzą stałe działania prewencyjne, przeprowadzają spotkania z mieszkańcami wsi, realizują zadania z zakresu ścigania sprawców przestępstw i wykroczeń, kontrolują przestrzegania prawa powszechnie obowiązującego oraz przepisów prawa miejscowego.

Na obszarze gminy działają jednostki Ochotniczej Straży Pożarnej: w Żegarach, w Ogrodnikach, w Bubelach, w Berżnikach, w Bierżałowcach. Gmina leży na obszarze działania Powiatowej Państwowej Straży Pożarnej w Sejnach.

Wnioski: Nad bezpieczeństwem mieszkańców czuwają dzielnicowi z KPP w Sejnach, Powiatowa Straż Pożarna w Sejnach oraz strażacy z OSP.

Istnieje potrzeba doposażenia funkcjonujących Ochotniczych Straży Pożarnych by mogły jak najefektywniej dbać o bezpieczeństwo mieszkańców gminy oraz zadbać o budynki OSP, w tym o warunki w nich panujące poprzez np. zakup klimatyzacji.

2.6. FINANSE SAMORZĄDOWE

Zgodnie z danymi GUS W latach 2017 – 2018 gmina odnotowała deficyt budżetowy. W pozostałych okresach dochody przewyższały wydatki, co pozwala na założenie, że w kolejnych latach gmina będzie dysponowała środkami niezbędnymi do realizacji inwestycji poprawiających stan życia mieszkańców.

W analizowanych latach dochody gminy wzrastały. W przypadku wydatków brak tak jednolitej tendencji, w 2021 r. były najwyższe w analizowanych latach (2016 – 2021).

Największą sumę dochodów odnotowano w następujących działach (zgodnie z danymi GUS za 2021 r.):

- Dział 758 - Różne rozliczenia (36,01% dochodów);
- Dział 756 - Dochody od osób prawnych, od osób fizycznych i od innych jednostek nieposiadających osobowości prawnej oraz wydatki związane z ich poborem (23,55% dochodów);
- Dział 855 – Rodzina (21,85% dochodów);

Analizując wydatki pod kątem poszczególnych działów klasyfikacji budżetowej należy zauważyć, że największą sumę wydatków odnotowano w (zgodnie z danymi GUS za 2021 r.):

- Dziale 801 - Oświata i wychowanie (27,52% wydatków);
- Dziale 855 – Rodzina (23,25% wszystkich wydatków);
- Dziale 010 - Rolnictwo i łowiectwo (10,05% wydatków).

Zgodnie z Wieloletnią Prognozą Finansową Gminy Sejny na lata 2023 – 2032 (przyjęta Uchwałą Nr XXXVI/291/23 Rady Gminy Sejny z dnia 27 lutego 2023 r. w sprawie zmiany Wieloletniej Prognozy Finansowej Gminy Sejny na lata 2023 – 2032) przewidywane wyniki roczne budżetu (do 2032 r. włącznie) będą w większości dodatnie (jedynie w 2023 r. i w 2024 r. przewidziano wynik ujemny).

Wnioski: Przewiduje się, że do 2030 r. (a nawet 2032 r.) wynik budżetu Gminy Sejny będzie dodatni (oprócz 2023 r. i 2024 r.). Analizowana jednostka samorządu terytorialnego będzie w stanie wygenerować środki z przeznaczeniem na niezbędne inwestycje rozwojowe.

2.7. PODSUMOWANIE DIAGNOZY – ANALIZA SWOT

Jako podsumowanie przeprowadzonej diagnozy oraz po uwzględnieniu badań ankietowych, przygotowano analizę SWOT. Analiza SWOT stanowi jedną z najpopularniejszych metod diagnozy sytuacji, w jakiej znajduje się wspólnota samorządowa. Służy porządkowaniu i segregacji informacji, dzięki czemu stanowi użyteczną pomoc przy dokonywaniu oceny zasobów i otoczenia danej jednostki samorządu terytorialnego, ułatwia też identyfikację problemów i określenie priorytetów rozwoju. Jej nazwa to skrót od pierwszych liter angielskich słów, stanowiących jednocześnie pola przyporządkowania czynników, mogących mieć wpływ

na powodzenie planu strategicznego – silne strony (strenghts), słabe strony (weaknesses), szanse (opportunities) i zagrożenia (threats).

S -> STRENGHTS, czyli silne strony

W -> WEAKNESSES, czyli słabe strony

O -> OPPORTUNITIES, czyli okazje

T -> THREATS, czyli zagrożenia

Zgodnie z powyższym, czynniki rozwoju podzielić można na wewnętrzne, na które społeczność lokalna ma wpływ (silne i słabe strony), oraz na czynniki zewnętrzne – umiejscowione w bliższym i dalszym otoczeniu jednostki (szanse i zagrożenia). Podział ten można przeprowadzić również w inny sposób, mianowicie: czynniki pozytywne, czyli atuty i szanse, oraz czynniki negatywne, czyli wady i zagrożenia.

Na podstawie wyników badania ankietowego stwierdzić można, że mieszkańcy zauważają ważność środków finansowych z Unii Europejskiej dla rozwoju i funkcjonowania gminy są one uznane za jedne z najważniejszych szans rozwojowych gminy. Uważają, że rozwój gminy zależy m.in. od rozwoju małej przedsiębiorczości (handel, usługi) oraz osiedlania się na jej terenie nowych mieszkańców. Wielokrotnie podkreślano walory przyrodnicze terenu. Za mocną stroną obszaru uznano nie tylko jej położenie, ale także a właściwie przede wszystkim czyste środowisko naturalne.

Ankietowani ukazują potrzebę poprawy infrastruktury w tym infrastruktury drogowej (chodników, dróg). Zły stan dróg wskazano jako jedną ze słabych stron gminy. Warty rozważenia jest także temat budowy sieci kanalizacyjnej i gazowej (których poziom rozwoju został bardzo nisko oceniony). Mieszkańcy widzą też niedobory w zakresie dogodnych międzymiastowych połączeń komunikacyjnych (linie autobusowe).

W sferze gospodarczej ankietowani zauważyli trudności z możliwością uzyskania zatrudnienia na terenie gminy. Nisko ocenili też działania promocyjne gminy, mające na celu pozyskanie inwestorów/przedsiębiorców tworzących miejsca pracy co wraz z uznaniem, że jednym z ważniejszych aspektów do poprawy jest zmniejszenie bezrobocia a jednym z największych zagrożeń dla terenu jest nie posiadanie przez gminę terenów przeznaczonych bezpośrednio pod działalność inwestycyjną według mieszkańców potrzebne są szerokie działania służące poprawie sytuacji gospodarczej Gminy Sejny. Zauważają oni także potrzebę rozwoju turystyki podkreślili też, że w ich oczach działalność rolnicza na terenie gminy w dalszej perspektywie jej rozwoju jest bardzo istotna.

Do tego dużym zauważalnym problemem na terenie gminy jest słaby dostęp do opieki medycznej. Co wraz z największymi zagrożeniami takimi jak: niski przyrost naturalny i ucieczka

ludzi młodych z obszarów wiejskich do większych miast dopełnia obraz gminy w oczach jej mieszkańców.

Zgodnie z zakresem przeprowadzonej diagnozy oraz w oparciu o sfery najbardziej istotne dla rozwoju gminy, analizę SWOT przeprowadzono w pięciu obszarach:

- sfera przestrzenno-środowiskowa;
- sfera społeczna;
- sfera gospodarcza;
- infrastruktura techniczna;
- infrastruktura społeczna, jakość życia mieszkańców.

Sfera przestrzenno-środowiskowa	
Silne strony	Słabe strony
<ul style="list-style-type: none"> – korzystne położenie; – tradycje kultywowane podtrzymywane przez mieszkańców; – funkcjonujące koła gospodyń wiejskich; – cenne zabytki architektoniczne; – duża świadomość społeczna lokalnego dziedzictwa kulturowego; – walory kulturowe; – zadawalający stan części dróg; – obowiązywanie studium uwarunkowań i kierunków zagospodarowania przestrzennego określającego zasady zagospodarowania terenu całej gminy; – wysokie walory środowiska naturalnego; – występowanie terenów cennych pod kątem turystycznym 	<ul style="list-style-type: none"> – niewystarczający stan techniczny części dróg; – brak sieci kanalizacyjnej i niewystarczająca ilość/jakość przydomowych oczyszczalni ścieków oraz szczelnych szamb; – niewystarczający poziom izolacyjności budynków; – niewystarczający poziom wykorzystania odnawialnych źródeł energii w budynkach użyteczności publicznej oraz w budynkach indywidualnych; – niewystarczający poziom efektywności energetycznej części budynków indywidualnych i użyteczności publicznej; – występowanie nieefektywnego oświetlenia ulicznego; – zanieczyszczenie wód powierzchniowych; – występowanie terenów zagrożonych suszą
Szanse	Zagrożenia
<ul style="list-style-type: none"> – racjonalna polityka przestrzenna; – poprawa dostępności terenów i poprawa systemów komunikacji; – możliwość pozyskania funduszy w nowej perspektywie finansowej; – stworzenie spójnej oferty turystycznej oraz rozwój i rozbudowa zaplecza rekreacyjnego i okołoturystycznego; – tworzenie i rozbudowa istniejących tras turystycznych; – poprawa oznakowania poziomego i pionowego; – poprawa czystości środowiska naturalnego; – zwiększenie efektywności energetycznej budynków wraz ze zwiększeniem wykorzystywania odnawialnych źródeł energii; 	<ul style="list-style-type: none"> – przewlekłość procedur lokalizacyjnych inwestycji; – duże koszty opracowania planów zagospodarowania przestrzennego; – zwiększenie kosztów montażu alternatywnych źródeł energii; – niestabilność warunków ekonomiczno-prawnych mająca wpływ na zachowania i wybory mieszkańców

<ul style="list-style-type: none"> – zagospodarowanie dotychczas nieużytkowanych terenów; – remont, modernizacja i budowa placów zabaw oraz innej infrastruktury rekreacyjnej 	
---	--

Sfera społeczna	
Silne strony	Słabe strony
<ul style="list-style-type: none"> – wzrastający poziom wyposażenia mieszkań w podstawowe instalacje; – podnoszenie poziomu wykształcenia przez mieszkańców gminy; – świadomość społeczna lokalnego dziedzictwa kulturowego; – spadająca liczba osób bezrobotnych; – zgodnie z punktem widzenia mieszkańców wystarczająca ilość miejsc w przedszkolach i punktach przedszkolnych 	<ul style="list-style-type: none"> – niekorzystne zmiany demograficzne w tym starzenie się społeczeństwa (ujemne saldo migracji, ujemny przyrost naturalny, spadek liczby mieszkańców w wieku produkcyjnym); – występowanie zauważalnych przez mieszkańców problemów społecznych – np. alkoholizm; – zauważalny przez mieszkańców problem z dostępem do opieki medycznej; – niewystarczająca oferta zagospodarowania czasu wolnego dzieci, młodzieży i dorosłych, a także seniorów; – niewystarczająca jakość oraz różnorodność wydarzeń kulturalno – rozrywkowych odbywających się na terenie; – zauważalna przez mieszkańców potrzeba zmniejszenia poziomu bezrobocia; – zauważalne przez mieszkańców niedobory w ofercie zajęć pozalekcyjnych dla dzieci i młodzieży
Szanse	Zagrożenia
<ul style="list-style-type: none"> – lokalizacja gminy; – osiedlanie się na terenie gminy nowych mieszkańców; – rozwój rolnictwa ekologicznego; – zapotrzebowanie na wypoczynek w gospodarstwach rolnych; – stworzenie spójnej oferty turystycznej oraz rozwój i rozbudowa zaplecza rekreacyjnego i okoturystycznego zapewniających dodatkowe dochody dla mieszkańców gminy; – krzewienie kultury regionalnej, tworzenie i promowanie produktów regionalnych 	<ul style="list-style-type: none"> – niekorzystne ogólnopolskie zmiany demograficzne; – zbyt mała różnica między najniższym wynagrodzeniem, a wysokością świadczeń socjalnych; – rosnące koszty pracy; – ucieczka ludzi młodych z obszarów wiejskich do większych miast; – rosnące koszty życia; – wzrost trudności ze znalezieniem atrakcyjnego zatrudnienia

Sfera gospodarcza	
Silne strony	Słabe strony
<ul style="list-style-type: none"> – atrakcyjność inwestycyjna; – potencjał do rozwoju turystyki dzięki korzystnemu położeniu i wysokim walorom środowiska 	<ul style="list-style-type: none"> – niewystarczający stan części infrastruktury oraz bazy turystycznej; – mała ilość podmiotów gospodarczych; – nie posiadanie przez gminę terenów przeznaczonych bezpośrednio pod działalność inwestycyjną; – zauważalna przez mieszkańców trudność w podjęciu zatrudnienia; – zauważalna przez mieszkańców niska inicjatywa społeczna;

	<ul style="list-style-type: none"> – zauważalny przez mieszkańców niedobór udogodnień dla pokonywania barier w zakładaniu przedsiębiorczości;
Szanse	Zagrożenia
<ul style="list-style-type: none"> – możliwość pozyskania funduszy w nowej perspektywie finansowej; – zapotrzebowanie na wypoczynek w gospodarstwach rolnych, – transfer nowych technologii do rolnictwa zmierzających do modernizacji zaplecza technicznego; – stworzenie spójnej oferty turystycznej oraz rozwój i rozbudowa zaplecza rekreacyjnego i okołoturystycznego; – zwiększenie poziomu inwestowania na terenie gminy; – rozwój małej przedsiębiorczości (handel, usługi) 	<ul style="list-style-type: none"> – brak jednolitej oferty turystycznej na terenie powiatu; – niestabilność warunków ekonomiczno-prawnych dla działalności gospodarczej; – zbyt mała różnica między najniższym wynagrodzeniem, a wysokością świadczeń socjalnych; – rosnące koszty prowadzenia działalności gospodarczej; – ograniczenie dostępu do środków zewnętrznych - dofinansowań

Infrastruktura techniczna	
Silne strony	Słabe strony
<ul style="list-style-type: none"> – efektywny system gospodarki odpadami; – prowadzenie prac polepszających stan dróg na terenie gminy 	<ul style="list-style-type: none"> – brak sieci kanalizacyjnej oraz niewystarczająca ilość/stan przydomowych oczyszczalni ścieków oraz szczelnych szamb; – niewystarczający poziom izolacyjności części budynków użyteczności publicznej oraz obiektów prywatnych; – niewystarczający poziom wykorzystania odnawialnych źródeł energii w budynkach użyteczności publicznej oraz w budynkach indywidualnych; – niewystarczający poziom efektywności energetycznej części budynków indywidualnych; – niedostateczny stan dróg oraz infrastruktury drogowej (chodniki, ścieżki rowerowe, oświetlenie); – brak funkcjonującej sieci gazowej; – sieć wodociągowa wymagająca rozbudowy i przeprowadzenie prac modernizacyjnych
Szanse	Zagrożenia
<ul style="list-style-type: none"> – racjonalna polityka przestrzenna, tworzenie planów miejscowych na terenach rozwojowych, – poprawa dostępności terenów i poprawa systemów komunikacji, – możliwość pozyskania funduszy w nowej perspektywie finansowej; – rozwój infrastruktury wodno – ściekowej; – stworzenie korzystnych warunków do tworzenia farm wiatrowych i innej przyjaznej dla środowiska infrastruktury wytwarzającej energię 	<ul style="list-style-type: none"> – przewlekłość procedur lokalizacyjnych inwestycji, – duże koszty opracowania planów zagospodarowania przestrzennego, – wzrost kosztów budowy alternatywnych źródeł energii, – zmiany prawa powodujące zmniejszenie opłacalności wykorzystania odnawialnych źródeł energii; – wzrost kosztów przeprowadzania inwestycji w infrastrukturę w wyniku wzrastających cen

Infrastruktura społeczna, jakość życia mieszkańców	
Silne strony	Słabe strony
<ul style="list-style-type: none"> – funkcjonowanie placówek wychowania przedszkolnego; – funkcjonowanie szkół podstawowych; – funkcjonowanie Ochotniczej Straży Pożarnej zapewniającej bezpieczeństwo mieszkańców – zauważalna przez mieszkańców dostateczna ilość miejsc w przedszkolach i punktach przedszkolnych 	<ul style="list-style-type: none"> – niewystarczająca oferta w zakresie zajęć pozalekcyjnych; – niewystarczający system aktywizacji osób starszych, dorosłych oraz młodzieży; – niesatysfakcjonujący poziom opieki medycznej
Szanse	Zagrożenia
<ul style="list-style-type: none"> – możliwość pozyskania funduszy w nowej perspektywie finansowej; – zwiększenie współpracy Gminy Sejny z organizacjami pozarządowymi; – przeznaczenie dodatkowych środków finansowych na dofinansowanie inicjatyw organizacji pozarządowych; – poprawa bezpieczeństwa poprzez m.in. poprawę oznakowania poziomego i pionowego oraz stanu dróg i oświetlenia; – krzewienie kultury regionalnej, tworzenie i promowanie produktów regionalnych; – doposażenie jednostek OSP; – zwiększenie oferty dotyczącej opieki nad osobami starszymi 	<ul style="list-style-type: none"> – zmiany przepisów prawnych dotyczących polityki finansowej jednostek samorządu terytorialnego; – trudności w pozyskaniu zewnętrznych funduszy; – wzrost kosztów funkcjonowania instytucji kultury i edukacji

3. ROZWÓJ STRATEGICZNY GMINY SEJNY

3.1. WIZJA ROZWOJU

Wizja rozwoju Gminy Sejny jest stanem docelowym, który zostanie osiągnięty z wykorzystaniem możliwości i zasobów gminy w perspektywie do roku 2030. Zdefiniowana wizja stawia do realizacji cele i wyznacza kierunki działania, które wygenerują wzrost poziomu jakości życia obecnych mieszkańców, a także zachęci do osiedlania się nowych. Spowoduje tym samym wzrost atrakcyjności turystycznej oraz inwestycyjnej gminy.

Wizja rozwoju gminy została zdefiniowana następująco:

Gmina Sejny jest miejscem otwartym na potrzeby wszystkich uczestników życia społeczno-gospodarczego, mądrze gospodarującym zasobami, przyjaznym dla środowiska naturalnego, atrakcyjnym turystycznie do tego jest miejscem o wysokiej jakości usługach i infrastrukturze przystosowanej do różnych odbiorców

Do roku 2030 Gmina Sejny będzie czystym i przyjaznym dla środowiska ośrodkiem, dzięki czemu stworzy wysokiej jakości przestrzeń do życia dla obecnych i nowych mieszkańców. Będzie to obszar spójny społecznie i terytorialnie, bazujący na kapitale intelektualnym oraz potencjale turystycznym, zapewniający wysoką jakość życia mieszkańców. Będzie to teren o zachowanych walorach krajobrazowych, przyrodniczych i kulturowych, atrakcyjnym dla różnych turystów, zapewniający harmonijny rozwój poszczególnych miejscowości. Wykorzystujący nowoczesne technologie dla jak najbardziej zrównoważonego rozwoju dbającego nie tylko na zachowanie przeszłości, ale także na prężny rozwój w przyszłość.

3.2. MISJA ROZWOJU

Misja rozwoju Gminy Sejny została zdefiniowana następująco:

Gmina zapewniająca wysoki standard życia mieszkańców, wspierająca ich rozwój oraz zapewniająca atrakcyjną ofertę zagospodarowania czasu wolnego przy tym rozwijająca się w sposób dynamiczny w oparciu o posiadane zasoby, to także teren

o wysokiej jakości infrastrukturze przystosowanej do różnych odbiorców oraz przyciągający turystów i nowych mieszkańców

Misja Strategii warunkuje sformułowanie kierunków bezpośrednich i pośrednich działań – celów strategicznych i operacyjnych. Gmina Sejny za pomocą wyznaczonych celów będzie dążyć do podwyższenia jakości życia mieszkańców w taki sposób, aby poszczególne dziedziny życia i gospodarki wzajemnie się uzupełniały i przenikały w celu stworzenia kompleksowej poprawy warunków. Korzystne położenie geograficzne oraz bogate walory przyrodniczo – kulturowe (liczne obszary i obiekty podlegające ochronie, bogate tradycje) powodują, iż gmina jest atrakcyjnym miejscem, zarówno pod względem turystycznym, jak i gospodarczym. Świadomość ekologiczna mieszkańców oraz czyste i zadbane środowisko będą sprzyjać naturalnej produkcji rolnej, a bogate walory krajobrazu zdeterminują możliwości rozwoju w kierunku turystyki, ekoturystyki i agroturystyki stanowiącej jeden ze składników rozwoju ekonomicznego.

Gmina Sejny aspiruje do wysoko rozwiniętej turystyki i agroturystyki poprzez wykorzystanie walorów przyrodniczych, zachowując i rozbudowując ład ekologiczny. Dla polepszenia atrakcyjności turystycznej planowana jest przebudowa dróg, dla płynniejszego poruszania się po terenie gminy. Ponadto, gmina będzie dążyć do stworzenia warunków rozwoju dla handlu i gastronomii, zwłaszcza w sektorze rolnictwa, a także do wykorzystania potencjału obszaru terytorialnego.

Gmina dążyć będzie do rozwiązywania problemów społecznych, stymulowania aktywności zawodowej sprzyjającej włączeniu społecznemu oraz podniesienia jakości życia mieszkańców, zwiększenia oferty zagospodarowania czasu wolnego oraz zadbania o jak najlepszy poziom edukacji (w tym także poprzez poprawienie warunków, w których uczą się młodzi mieszkańcy gminy).

Ważnym aspektem będzie także rozwój infrastruktury sportowej i technicznej, w tym przebudowa i modernizacja dróg. Zapewniony będzie także rozwój oświetlenia ulicznego.

Dotychczas przeprowadzone inwestycje w sposób znaczący podnoszą atrakcyjność inwestycyjną gminy. Przeprowadzona analiza SWOT wskazuje jednak obszary wymagające dalszej pracy i interwencji, koniecznych do utrzymania właściwej polityki prorozwojowej. Diagnoza sytuacji społecznej, gospodarczej i przestrzennej w wielu sferach pokazuje bardzo pozytywne zjawiska zachodzące na terenie gminy (np. zmniejszenie osób bezrobotnych). Analiza wewnętrznych czynników warunkujących zrównoważony rozwój gminy w wielu przypadkach pokazuje dynamiczne i prorozwojowe trendy. Jednak analiza czynników

zewnętrznych wskazuje na pojawiające się zagrożenia zahamowania procesów przyczyniających się do dalszej, zrównoważonej polityki prorozwojowej gminy. Poglębiamy się od wielu lat kryzys strefy euro, trwająca konsolidacja finansów publicznych oraz proces oddłużania sektora prywatnego, pandemia COVID-19 oraz obecne działania wojenne na Ukrainie, negatywnie wpływają na jednostki zarządzania administracją publiczną na wszystkich szczeblach. Wpływ ten odczuwają również mieszkańcy gminy, czyli konsumenci oraz przedsiębiorcy, którzy napotykać liczne problemy, w szczególności z uwagi na znaczny spadek dynamiki udzielanych kredytów przez banki, wzrost cen oraz pojawiające się problemy na rynku pracy. Czynniki zewnętrznymi, które mogą utrzymać spowolnienie gospodarcze na rynkach Europy są pogarszające się perspektywy wzrostu dla krajów strefy euro, jak również ogólna niekorzystna sytuacja polityczna w niektórych krajach na świecie, która w sposób znaczący wpływa na wszystkie rynki finansowe. Wskazuje to na konieczność podjęcia działań prewencyjnych oraz rozważnego planowania przyszłości gminy.

Diagnoza sytuacji społecznej, gospodarczej i przestrzennej Gminy Sejny, wyniki przeprowadzonych badań ankietowych oraz przeprowadzona analiza SWOT pozwoliły na wyznaczenie celów, które w znaczący sposób wpływają na jej przyszły rozwój gospodarczy, społeczny, ekologiczny i przestrzenny. Wokół wskazanych celów skoncentruje się działalność Gminy Sejny przy współpracy z partnerami sektora publicznego, prywatnego, trzeciego sektora oraz społeczeństwem.

3.3. CELE STRATEGII

W ramach Strategii Rozwoju Gminy Sejny zostały wyznaczone następujące cele strategiczne, cele operacyjne oraz kierunki działań:

Cel strategiczny I. Zapewnienie nowoczesnej infrastruktury technicznej niezbędnej do dalszego rozwoju gminy

- Cel operacyjny I.1 Rozwój infrastruktury komunikacyjnej oraz poprawa dostępności i atrakcyjności transportu zbiorowego:
- Kierunki działań:
 - współpraca z zarządem dróg powiatowych i wojewódzkich przy ich przebudowie, rozbudowie i modernizacji,
 - modernizacja i poprawa stanu technicznego istniejącej gminnej infrastruktury drogowej – budowa, przebudowa, rozbudowa, zmiana nawierzchni i modernizacja dróg,

- budowa i modernizacja infrastruktury towarzyszącej: chodników, oświetlenia ulicznego,
 - modernizacja i poprawa oznakowania istniejących i budowa nowych ścieżek rowerowych,
 - poprawa bezpieczeństwa uczestników ruchu drogowego,
 - modernizacja i poprawa oznakowania (w tym także poziomego),
 - poprawa bezpieczeństwa na skrzyżowaniach,
 - zwiększenie ilości miejsc parkingowych,
 - zapewnienie dostępności przystanków komunikacji zbiorowej,
 - przeciwdziałanie wykluczeniu komunikacyjnemu,
 - ograniczenie emisji CO₂ poprzez zwiększenie udziału ekologicznych środków transportu.
- Cel operacyjny I.2 Rozbudowa systemów wodno-kanalizacyjnych:
- Kierunki działań:
- budowa i modernizacja szamb lub oczyszczalni przydomowych przy zachowaniu odpowiednich warunków gruntowo-wodnych,
 - budowa i modernizacja sieci wodociągowej,
 - przebudowa i/lub rozbudowa stacji uzdatniania wody,
 - budowa sieci kanalizacyjnej,
 - budowa zbiorczych oczyszczalni ścieków na terenach wiejskich.
- Cel operacyjny I.3 Poprawa warunków w zakresie gospodarki przestrzennej:
- Kierunki działań:
- inwentaryzacja gruntów, bazy lokalowej, infrastruktury towarzyszącej mającej potencjał do wykorzystania i inwestycji w działalności gospodarczej w celu uwzględnienia jej w ofercie inwestycyjnej,
 - tworzenie kolejnych miejscowych planów zagospodarowania przestrzennego w zakresie nowych terenów pod działalność gospodarczą,
 - uzbrajanie terenów stref potencjalnej aktywności gospodarczej,
 - systematyczne wyznaczanie terenów pod budownictwo jednorodzinne,
 - rozwój terenów pod budownictwo mieszkaniowe oraz poprawa standardu istniejących zasobów mieszkaniowych,
 - tworzenie planów zagospodarowania przestrzennego pod kątem infrastruktury turystycznej, wskazujących funkcje kluczowych dla gminy obszarów o wysokich walorach przyrodniczych z uwzględnieniem uwarunkowań ich ochrony, w celu odpowiedniego zorganizowania ruchu turystycznego i okołoturystycznego.

- Cel operacyjny I.4 Rozwój infrastruktury i technologii informacyjno – komunikacyjnych:
- Kierunki działań:
 - zapewnienie dostępu do szerokopasmowego Internetu na terenie gminy,
 - zapewnienie powszechnego dostępu do e-usług i e-administracji,
 - nawiązanie współpracy z partnerami świadczącymi nowoczesne usługi telekomunikacyjne.

Cel strategiczny II. Zwiększenie kreatywności i konkurencyjności mieszkańców, zmniejszenie skali występujących problemów społecznych

- Cel operacyjny II.1 Rozwiązywanie problemów społecznych i stymulowanie aktywności zawodowej sprzyjającej włączeniu społecznemu:
- Kierunki działania:
 - zapewnienie sprawnego systemu pomocy społecznej,
 - tworzenie, udoskonalanie i realizacja programów pomocy rodzinie i pomocy społecznej przeciwdziałających wykluczeniu społecznemu,
 - współpraca przy wdrażaniu programów przeciwdziałania bezrobociu, wsparcie bezrobotnych w poszukiwaniu pracy,
 - wprowadzenie działań mających na celu ograniczenie patologii społecznych poprzez profilaktykę, np. grupy wsparcia, profesjonalne doradztwo prawne, zawodowe, pomoc psychologiczną, poradnictwo, mediacje i inne,
 - wsparcie opieki nad dziećmi (poprawa dostępu do usług przedszkolnych i opieki nad małym dzieckiem, rozwój działalności żłobka) oraz nad osobami starszymi (formy instytucjonalne, rodzinne, pomoc sąsiedzka i inne),
 - wspieranie działań związanych z aktywizacją zawodową społeczności wiejskiej oraz działań mających na celu zwiększenie adaptacji do nowych zawodów i mobilności mieszkańców,
 - podnoszenie kwalifikacji mieszkańców, w szczególności w zakresie obsługi ruchu turystycznego, handlu i rzemiosła oraz zawodów nierolniczych, kształtowanie postaw rynkowych i innowacyjnych,
 - budowanie przyjaznej polityki dla przedsiębiorców inwestujących w zawodowy rozwój zasobów ludzkich i system szkoleń,
 - zwiększenie absorpcji środków z Unii Europejskiej na programy służące podnoszeniu kwalifikacji osób pozostających bez pracy,
 - zapewnienie opieki nad osobami starszymi,
 - wspieranie działań służących opiece na odległość nad najstarszymi mieszkańcami gminy.

- Cel operacyjny II.2. Podniesienie poziomu wykształcenia i kwalifikacji zawodowych społeczności:
- Kierunki działania:
 - stymulowanie wymiany doświadczeń w zakresie efektywnego przygotowania młodzieży do życia zawodowego,
 - organizacja zajęć pozalekcyjnych, wyrównawczych, szkoleniowych, rozwijających zainteresowania dzieci i młodzieży w obiektach placówek oświatowych i kulturalnych,
 - wspieranie i promocja innowacyjnych form kształcenia (np. e-edukacja),
 - organizacja i umożliwienie przeprowadzenia kursów komputerowych dla kobiet, osób długotrwale bezrobotnych i starszych,
 - organizacja kursów udzielania pierwszej pomocy,
 - podnoszenie kwalifikacji nauczycieli oraz pracowników urzędu gminy, w tym w zakresie zdolności cyfrowych i znajomości języka migowego.

- Cel operacyjny II.3. Poprawa poziomu opieki zdrowotnej:
- Kierunki działania:
 - poprawa jakości i dostępu do usług pielęgniarских i stomatologicznych w szkołach,
 - poprawa dostępu do usług podstawowej opieki medycznej,
 - poprawa dostępu do usług farmaceutycznych,
 - rozwój opieki długoterminowej i geriatrycznej,
 - zwiększenie dostępności do usług fizjoterapeutycznych i rehabilitacyjnych.

- Cel operacyjny II.4. Podniesienie jakości usług oraz poprawa dostępności opieki żłobkowej i edukacji przedszkolnej:
- Kierunki działania:
 - rozwój systemu opieki nad małym dzieckiem (żłobków, punktów żłobkowych), wspieranie powstania rodzinnych dziennych punktów opieki nad dzieckiem na terenie gminy,
 - rozwój różnych form wychowania przedszkolnego,
 - dostosowanie ilości placówek przedszkolnych i żłobkowych oraz godzin ich funkcjonowania do potrzeb mieszkańców oraz poprawa dostępności tych miejsc,
 - racjonalizacja struktury placówek oświatowych w zależności od zmian struktury demograficznej,

- podniesienie jakości oferty edukacji przedszkolnej oraz dostosowanie jej do zmieniających się potrzeb lokalnej społeczności (uzupełnienie o zajęcia korekcyjne, językowe, prozdrowotne, proekologiczne, sportowe i inne),
 - stymulowanie aktywności organizacji pozarządowych w pozyskiwaniu środków zewnętrznych na projekty skierowane do dzieci w wieku przedszkolnym i żłobkowym.
- Cel operacyjny II.5 Rozwój i poszerzenie funkcji obiektów dydaktycznych, kulturalnych oraz sportowo-rekreacyjnych, stworzenie profesjonalnej oferty:
- Kierunki działania:
- modernizacja i rozbudowa infrastruktury bazy oświatowej oraz zgodnie z potrzebami doposażenie m.in. w sprzęt komputerowy, audiowizualny i pomoce dydaktyczne,
 - zapewnienie wysokiego poziomu usług edukacyjnych oraz stworzenie oferty edukacji pozaszkolnej (zajęcia pozalekcyjne, sportowe, kursy, zajęcia taneczne, aktorskie i inne) na bazie gminnych placówek oświatowych i kulturalnych skierowane do dzieci, dorosłych, osób starszych, niepełnosprawnych,
 - wspieranie młodzieży najzdolniejszej (system nagród i stypendiów),
 - wsparcie młodzieży mniej uzdolnionej (dodatkowe zajęcia wyrównawcze),
 - budowa nowej i modernizacja istniejącej infrastruktury sportowo – rekreacyjnej,
 - wspieranie form aktywności ruchowej dla dzieci i młodzieży,
 - wspieranie działania miejsc spędzania czasu wolnego, rekreacji, rozwijania zainteresowań, a także integracji lokalnej społeczności,
 - wzmocnienie współpracy i przedsięwzięć społecznych lokalnie działających podmiotów sektora publicznego, prywatnego i pozarządowego,
 - poszukiwanie nowych, atrakcyjnych form spędzania czasu wolnego dla dzieci, młodzieży i dorosłych, osób starszych w tym osób z niepełnosprawnością,
 - likwidacja barier architektonicznych dla osób niepełnosprawnych ruchowo i niedowidzących,
 - poszerzenie istniejącej oferty dla mieszkańców gminy (organizacja wystaw, koncertów, promocja czytelnictwa i uzupełnienie punktów bibliotecznych) z uwzględnieniem włączenia w przedsięwzięcia kulturalne osób niepełnosprawnych oraz starszych,
 - promocja sportu i aktywnego wypoczynku, wspieranie działalności klubów sportowych, zwiększenie ilości animatorów sportowych, trenerów,
 - zwiększenie aktywności organizacji pozarządowych w pozyskiwaniu zewnętrznych źródeł finansowania przedsięwzięć edukacyjnych, kulturalnych i sportowych,

- zagospodarowanie terenów rekreacyjnych, w tym budowa plaż, kąpielisk, wież widokowych, baz kajakowych.
- Cel operacyjny II.6 Rozwijanie tożsamości i zwiększanie integracji społeczności lokalnej:
- Kierunki działania:
 - współpraca w zakresie ochrony zabytków oraz miejsc pamięci,
 - zadbanie o dobry stan budynków zabytkowych,
 - integracja mieszkańców wokół działalności organizacji trzeciego sektora,
 - wspieranie inicjatyw oddolnych organizacji wydarzeń kulturalnych, sportowych i rekreacyjnych,
 - wdrożenie systemu działań aktywizujących osoby starsze oraz kultywowanie tradycji i tożsamości lokalnej społeczności,
 - promocja postaw prospołecznych i obywatelskich,
 - stworzenie integracji międzypokoleniowej poprzez wspólne uczestnictwo w: spotkaniach, wyjazdach integracyjnych, organizację dnia dziecka, dnia dziadka i babci, organizację bali charytatywnych, festynów, zbiórek,
 - wdrożenie działań przeciwko dyskryminacji w tym ze względu na płeć, wiek, poziom sprawności czy wykształcenia,
 - wdrożenie działań mających na celu integrację mieszkańców gminy z nowo osiedlonymi,
 - poprawa estetyki przestrzeni, tworzenie „serc miejscowości”, placów zabaw, skwerów i innych jako miejsc spędzania wolnego czasu dzieci, młodzieży i dorosłych,
 - rewitalizacja obszarów zdegradowanych, podniesienie poziomu kapitału społecznego na tym terenie,
 - wspieranie i promowanie działalności istniejących kół gospodyń wiejskich,
 - wspieranie i promowanie lokalnych twórców,
 - wspieranie i promowanie tradycji mniejszości narodowych,
 - promowanie lokalnych produktów.
- Cel operacyjny II.7 Budowanie i upowszechnianie społeczeństwa informacyjnego:
- Kierunki działania:
 - zapewnienie dostępu do szerokopasmowego Internetu na terenie gminy,
 - wpieranie realizacji kursów komputerowych szczególnie dla osób długotrwale bezrobotnych, kobiet i osób starszych,
 - współdziałanie w zakresie umożliwienia rozwoju e-administracji, e-edukacji, e-zdrowia, e-bezp.

Cel strategiczny III. Rozwój infrastruktury wykorzystywanej na cele gospodarcze, zwiększenie przedsiębiorczości mieszkańców

- Cel operacyjny III.1 Rozwój i wzrost konkurencyjności mikro, małych i średnich przedsiębiorstw:
- Kierunki działania:
 - wsparcie wykorzystania potencjału obszaru terytorialnego gminy,
 - wsparcie zróżnicowania działalności gospodarczej w kierunku działalności nierolniczej,
 - zapewnienie mikro, małym i średnim przedsiębiorcom wsparcia instytucjonalnego, pomoc i ułatwienie dostępu do informacji o możliwościach pozyskania środków na utworzenie lub rozwój firmy, w tym środków z Powiatowego Urzędu Pracy, środków przeznaczonych na rozwój obszarów wiejskich i innych funduszy Unii Europejskiej,
 - wsparcie i promocja postaw przedsiębiorczości, tworzenie miejsc pracy.

- Cel operacyjny III.2 Wsparcie rozwoju sektora usług rolno – spożywczych, handlu i rzemiosła:
- Kierunki działania:
 - stymulowanie działań mających na celu utworzenie na terenie gminy centrum usług, handlu, gastronomii i rzemiosła poprzez aktywne poszukiwanie inwestorów,
 - pomoc w zakresie pozyskania zewnętrznych źródeł finansowania dla przedsiębiorców, stworzenie profesjonalnego doradztwa,
 - wsparcie rozwoju usług rolno – spożywczych, handlu i rzemiosła wysokiej jakości poprzez promocję nowoczesnych technologii,
 - promocja lokalnych produktów.

- Cel operacyjny III.3 Stworzenie atrakcyjnej oferty turystycznej, agroturystycznej i ekoturystycznej gminy w oparciu o zasoby przyrodnicze, historyczne i kulturowe oraz innowacyjne ich wykorzystanie:
- Kierunki działania:
 - wspieranie rozwoju infrastruktury turystyczno - rekreacyjnej, bazy noclegowej oraz gastronomicznej,
 - budowa ścieżek edukacyjnych,
 - budowa ścieżek rowerowych i pieszo-rowerowych, rozbudowa istniejących szlaków turystycznych,
 - wspieranie rozwoju oferty usługowej wzdłuż szlaków turystycznych,
 - budowa punktów widokowych, parkingów w pobliżu tras turystycznych w miejscach atrakcyjnych krajobrazowo,

- współpraca z partnerami w zakresie zagospodarowania terenów atrakcyjnych do rozwoju turystyki i rekreacji (wiaty, miejsca integracji i rekreacji, miejsca na ogniska i inne),
- wspieranie utworzenia wraz z innymi gminami zintegrowanej informacji turystycznej i promocji gminy,
- poprawa oznakowania atrakcji turystycznych gminy oraz dróg dojazdowych,
- wykorzystanie potencjału lokalnych kapel, zespołów ludowych, śpiewaczych, a także zdefiniowanych produktów turystycznych do promocji turystycznej gminy,
- stworzenie spójnej, kompleksowej oferty turystycznej z uwzględnieniem turystyki kulturowej, aktywnej, rekreacyjnej, specjalistycznej, jak również konferencyjnej,
- organizacja rajdów pieszych, rowerowych i ich promocja,
- rozwój gminnej infrastruktury turystycznej;
- nawiązanie współpracy z podmiotami branży turystycznej, wojewódzkimi i centralnymi punktami informacji turystycznej w celu efektywnej dystrybucji oferty.

Cel strategiczny IV. Zapewnienie środowiska naturalnego wysokiej jakości, ochrona wartości przyrodniczych i historycznych

- Cel operacyjny IV.1 Ochrona dziedzictwa przyrodniczego, racjonalna gospodarka zasobami oraz zapewnienie odpowiedniego poziomu bezpieczeństwa mieszkańców:
- Kierunki działań:
 - zachowanie ciągłości terenów otwartych, ciągów ekologicznych, istniejących na terenie gminy cieków wodnych i użytków zielonych,
 - uporządkowanie systemu odprowadzania wód opadowych,
 - usuwanie azbestu i wyrobów zawierających azbest,
 - wspieranie działań mających na celu ochronę środowiska przyrodniczego i krajobrazu,
 - wspieranie racjonalnej gospodarki zasobami wodnymi,
 - promocja i wspieranie ekologicznych przedsięwzięć inwestycyjnych,
 - budowa, rozbudowa i modernizacja systemów wodociągowych,
 - rozbudowa/modernizacja stacji uzdatniania wody,
 - budowa i modernizacja szamb na terenach o rozproszonej zabudowie lub oczyszczalni przydomowych przy zachowaniu odpowiednich warunków gruntowo-wodnych,
 - prowadzenie i monitorowanie racjonalnej gospodarki odpadami,
 - edukacja mieszkańców z zakresu naturalnych zasobów środowiska oraz ich ochrony,

- wsparcie rolnictwa ekologicznego oraz wdrażania programów rolno – środowiskowych,
- termomodernizacja obiektów użyteczności publicznej, komunalnych oraz obiektów indywidualnych i budynków wielorodzinnych;
- zwiększenie wykorzystania odnawialnych źródeł energii;
- zmniejszenie ilości pieców powodujących znaczne zanieczyszczenie środowiska,
- monitorowanie oraz przeciwdziałanie tworzeniu dzikich wysypisk śmieci,
- zmeliorowanie użytków rolnych dla zwiększenia retencji glebowej, nie pogarszając stanu środowiska, z uwzględnieniem konieczności osiągnięcia celów środowiskowych w jednolitych częściach wód,
- promocja Kodeksu Dobrej Praktyki Rolniczej,
- budowa sieci gazowniczej (uzależniona od realizacji inwestycji w zakresie sieci przesyłowej),
- zwiększenie ilości i czasu retencji wód na gruntach rolnych,
- retencja i zagospodarowanie wód opadowych i roztopowych na terenach zurbanizowanych,
- realizacja przedsięwzięć zmierzających do zwiększenia lub odtwarzania naturalnej retencji,
- zwiększanie retencji zlewniowej na gruntach leśnych, zadrzewionych i zakrzewionych,
- wykorzystanie wód z systemów drenarskich do nawożenia i nawadniania upraw polowych,
- opracowanie lub aktualizacja dokumentów strategicznych z zakresu ochrony środowiska, w tym obejmujących zagadnienia gospodarki wodami,
- poprawa warunków hydromorfologicznych rzek i potoków,
- zapewnienie ciągłości biologicznej rzek i potoków,
- monitoring aktualności oraz aktualizacja programów związanych z ochroną środowiska,
- doposażenie jednostek OSP, w tym poprzez zakup pojazdów,
- zapewnienie drożności cieków,
- przeprowadzanie na terenie gminy kursów pierwszej pomocy,
- analiza skuteczności systemu zarządzania ryzykiem i rekomendacja zmian (dotyczy szczególnie zagrożenia powodziowego),
- wdrożenie systemu monitorowania i gromadzenia informacji o podtopieniach i ich skutkach na obszarach zurbanizowanych i użytków rolnych.

- Cel operacyjny IV.2 Renowacja i ochrona dziedzictwa historycznego i obiektów zabytkowych:
- Kierunki działań:
 - odnowa i konserwacja obiektów zabytkowych i historycznych przy współudziale partnerów prywatnych, publicznych oraz trzeciego sektora z wykorzystaniem środków Unii Europejskiej i innych dotacji,
 - ochrona dziedzictwa kulturowego oraz zwiększenie roli zabytków w ofercie turystycznej gminy.

- Cel operacyjny IV.3 Zwiększenie wykorzystania odnawialnych źródeł energii:
- Kierunki działań:
 - zwiększenie udziału innowacyjnych technologii z wykorzystaniem odnawialnych źródeł energii,
 - promocja innowacyjnych technologii grzewczych jako naturalnego źródła energii cieplnej i jej pozytywnego wpływu na środowisko naturalne,
 - wspieranie przedsięwzięć budowy odnawialnych źródeł energii na terenie gminy,
 - modernizacja infrastruktury oświetlenia ulicznego,
 - zmniejszenie ilości pieców powodujących znaczne zanieczyszczenie środowiska na rzecz źródeł ciepła opierających się o odnawialne źródła energii.

- Cel operacyjny IV.4 Promocja ochrony środowiska, postaw proekologicznych i zdrowego trybu życia:
- Kierunki działań:
 - zwiększanie świadomości ekologicznej mieszkańców, w szczególności edukacji ekologicznej,
 - organizacja zajęć terenowych dla uczniów placówek oświatowych w ekologicznych gospodarstwach rolnych,
 - wdrożenie w placówkach oświatowych zajęć z zasad prawidłowego odżywiania i upowszechniania kultury sportu,
 - promocja ochrony środowiska i zdrowego trybu życia,
 - organizacja akcji sprzątania świata,
 - organizacja akcji informacyjnych,
 - organizacja konkursów o tematyce przyrodniczej i ekologicznej.

Sformułowane powyżej strategiczne kierunki rozwoju gminy wynikają z założenia, że stabilna i długofalowa realizacja opracowanych celów strategicznych i operacyjnych przyniesie wymierne efekty poprawy jakości życia mieszkańców. Kształt merytoryczny strategii rozwoju

gminy stanowi i opisuje kierunkowe działania gminy, które docelowo zapewnią jej oczekiwany zrównoważony wieloaspektowy rozwój.

3.4. PLANOWANE PROJEKTY

W czasie realizacji Strategii Rozwoju Gminy Sejny będą realizowane różne zadania. Zaplanowane do realizacji przedsięwzięcia przedstawiono w tabeli 6.

Tabela 6. Planowane inwestycje

Lp.	Nazwa planowanego działania	Termin realizacji	Planowany koszt (zł)	Instytucje i podmioty uczestniczące we wdrażaniu	Źródła finansowania (środki własne/ dofinansowanie)
1	Remont drogi gminnej RADIUSZKI p. wieś nr 102263B.	2024-2025	1 000 000,00	Bank Gospodarstwa Krajowego (dofinansowanie)	Rządowy Fundusz Polski Ład: Program Inwestycji Strategicznych
2	Remont drogi gminnej POSEJNY - POSEJANKA nr 102261B.	2024-2025	1 000 000,00	Bank Gospodarstwa Krajowego (dofinansowanie)	Rządowy Fundusz Polski Ład: Program Inwestycji Strategicznych
3	Remont drogi gminnej DEGUCIE - KUKLE nr 102255B o długości odcinka 0,480 km	2024-2025	1 026 579,57	Podlaski Urząd Wojewódzki w Białymstoku (dofinansowanie)	Rządowy Fundusz Rozwoju Dróg
4	Remont zabytkowej plebanii w parafii BERŻNIKI	2023-2024	500 000,00	Bank Gospodarstwa Krajowego (dofinansowanie)	Rządowy Fundusz Polski Ład: Program Inwestycji Strategicznych
5	Termomodernizacja Szkoły Podstawowej w Krasnowie wraz z modernizacją instalacji oświetleniowej oraz wytworzenia energii elektrycznej.	2023-2024	4 748 350,00	Bank Gospodarstwa Krajowego (dofinansowanie)	Rządowy Fundusz Polski Ład: Program Inwestycji Strategicznych
6	Budowa przedszkola: zagospodarowanie terenu przy szkole w POCKUNACH	2023-2024	7 977 246,00	Bank Gospodarstwa Krajowego (dofinansowanie)	Rządowy Fundusz Polski Ład: Program Inwestycji Strategicznych
7	Przebudowa drogi gminnej ŁUMBIE – KLEJWY 102215B.	2024-2025	2 016 100,00	Bank Gospodarstwa Krajowego (dofinansowanie)	Rządowy Fundusz Polski Ład: Program Inwestycji Strategicznych
8	Przebudowa drogi gminnej KONSTANTYNÓWKA – BURBISZKI nr 102226B.	2024-2025	6 000 000,00	Bank Gospodarstwa Krajowego (dofinansowanie)	Rządowy Fundusz Polski Ład: Program

Lp.	Nazwa planowanego działania	Termin realizacji	Planowany koszt (zł)	Instytucje i podmioty uczestniczące we wdrażaniu	Źródła finansowania (środki własne/ dofinansowanie)
					Inwestycji Strategicznych
9	Przebudowa drogi gminnej Dziedziule – Klejwy – Michnowce nr 101739B	2024-2025	2 016 100,00	Bank Gospodarstwa Krajowego (dofinansowanie)	Rządowy Fundusz Polski Ład: Program Inwestycji Strategicznych
10	Przebudowa drogi gminnej Sankury - Burbiszki granica państwa nr 101742 B.	2024-2025	5 016 100,00	Bank Gospodarstwa Krajowego (dofinansowanie)	Rządowy Fundusz Polski Ład: Program Inwestycji Strategicznych
11	Przebudowa i rozbudowa Stacji Uzdatniania Wody w miejscowości Burbiszki.	2024-2025	1 919 000,00	Bank Gospodarstwa Krajowego (dofinansowanie)	Rządowy Fundusz Polski Ład: Program Inwestycji Strategicznych
12	Budowa infrastruktury w zakresie gospodarki ściekowej na terenie Gminy Sejny.	2023-2024	2 299 338,00	Bank Gospodarstwa Krajowego (dofinansowanie)	Rządowy Fundusz Polski Ład: Program Inwestycji Strategicznych

Źródło: dane Gminy Sejny

4. OCZEKIWANE REZULTATY PLANOWANYCH DZIAŁAŃ, W TYM W WYMIARZE PRZESTRZENNYM ORAZ WSKAŹNIKI ICH OSIĄGNIĘCIA

W celu monitorowania realizacji określonych w Strategii Rozwoju Gminy Sejny na lata 2023 – 2030 celów, określono następujące mierniki:

Cel strategiczny I. Zapewnienie nowoczesnej infrastruktury technicznej niezbędnej do dalszego rozwoju gminy:

- długość wyremontowanych i zmodernizowanych dróg gminnych, powiatowych, wojewódzkich (km),
- długość nowo wybudowanych i zmodernizowanych ścieżek rowerowych oraz pieszo-rowerowych (km),
- długość zmodernizowanej sieci elektrycznej (km),
- ludność korzystająca z sieci wodociągowej, kanalizacyjnej, gazowej w % ludności ogółem (%),
- liczba miejsc parkingowych (szt.),
- liczba rozbudowanych/przebudowanych/zmodernizowanych gminnych stacji uzdatniania wody (szt.),
- liczba wybudowanych lub zmodernizowanych przydomowych oczyszczalni ścieków oraz szamb (szt.),
- długość wybudowanej sieci kanalizacyjnej (km),
- długość rozbudowanej/zmodernizowanej sieci wodociągowej (km),
- liczba opracowanych/zaktualizowanych planów zagospodarowania przestrzennego (szt.),
- powierzchnia terenów inwestycyjnych (ha),
- powierzchnia terenów przeznaczonych na rozwój funkcji turystycznej (ha),
- liczba wdrożonych e-usług (szt.),
- liczba zakupionych ekologicznych pojazdów (szt.).

Cel strategiczny II. Zwiększenie kreatywności i konkurencyjności mieszkańców, zmniejszenie skali występujących problemów społecznych:

- liczba zarejestrowanych w PUP osób bezrobotnych (osoba),
- liczba osób korzystających z pomocy społecznej (osoba),
- liczba dzieci w przedszkolach (osoba),
- liczba dzieci w punktach żłobkowych/ żłobkach (osoba),
- liczba żłobków (szt.),

- liczba działających świetlic wiejskich (szt.),
- wartość inwestycji infrastrukturalnych w zakresie wyposażania placówek edukacyjnych (w tym sprzętu technologii teleinformacyjnych) (PLN),
- liczba osób korzystających z pomocy dotyczącej dowozu do lekarzy, punktów poboru badań laboratoryjnych, wizyt typowo specjalistycznych (osoba),
- liczba osób korzystających z podstawowej opieki zdrowotnej na terenie gminy (osoba),
- liczba organizacji pozarządowych zarejestrowanych w rejestrze REGON (szt.),
- liczba godzin zorganizowanych zajęć pozalekcyjnych, wyrównawczych, szkoleniowych, rozwijających zainteresowania dzieci i młodzieży w obiektach placówek oświatowych i kulturalnych (godzina),
- liczba godzin zorganizowanych zajęć dla osób dorosłych (godzina),
- liczba wydarzeń służących integracji międzypokoleniowej (szt.),
- liczba wybudowanych nowych elementów infrastruktury sportowo – rekreacyjnej (szt.),
- powierzchnia zagospodarowanych terenów o potencjale rekreacyjnym (m²),
- liczba budynków dostosowanych do potrzeb osób niepełnosprawnych ruchowo (szt.),
- liczba budynków dostosowanych do potrzeb osób starszych (szt.),
- liczba pracowników Urzędu Gminy i szkół znających język migowy (szt.),
- liczba zorganizowanych imprez sportowych (szt.),
- liczba stworzonych lub zmodernizowanych terenów rekreacyjnych (szt.),
- liczba działających na terenie gminy kół gospodyń wiejskich (szt.),
- liczba osób objętych działaniami służącymi poprawie opieki nad najstarszymi mieszkańcami gminy (osoba),
- ilość punktów oferujących usługi fizjoterapeutyczne i rehabilitacyjne (szt.),
- liczba aptek i punktów aptecznych (szt.).

Cel strategiczny III. Rozwój infrastruktury wykorzystywanej na cele gospodarcze, zwiększenie przedsiębiorczości mieszkańców:

- liczba podmiotów gospodarki narodowej zarejestrowanych w rejestrze REGON (szt.),
- liczba gospodarstw rolnych zrzeszonych w grupach producenckich i kooperacyjnych (szt.),
- liczba utworzonych miejsc pracy poza rolnictwem (szt.),
- liczba zakładów przetwórstwa rolno - spożywczego i rzemiosła (szt.),
- liczba przeprowadzonych przedsięwzięć o charakterze edukacyjnym – szkoleń, warsztatów, konferencji (szt.),
- liczba obiektów prowadzących obsługę ruchu turystycznego, w tym gospodarstw agroturystycznych (szt.),

- wartość inwestycji przeznaczonych na budowę i modernizację infrastruktury turystycznej (PLN),
- liczba instytucji i podmiotów zaangażowanych w tworzenie i funkcjonowanie systemu promocji inwestycyjnej i gospodarczej gminy (szt.),
- liczba rozbudowanych szlaków turystycznych (szt.),
- liczba wybudowanych punktów widokowych i parkingów w pobliżu tras turystycznych w miejscach atrakcyjnych krajobrazowo (szt.),
- liczba promowanych lokalnych produktów (szt.).

Cel strategiczny IV. Zapewnienie środowiska naturalnego wysokiej jakości, ochrona wartości przyrodniczych i historycznych:

- liczba rozbudowanych/przebudowanych/zmodernizowanych gminnych stacji uzdatniania wody (szt.),
- liczba wybudowanych/zmodernizowanych przydomowych oczyszczalni ścieków oraz szamb (szt.),
- długość wybudowanej sieci kanalizacyjnej (km),
- długość rozbudowanej/zmodernizowanej sieci wodociągowej (km),
- liczba wybudowanych komunalnych oczyszczalni ścieków (szt.),
- liczba obiektów użyteczności publicznej, w których przeprowadzono termomodernizację (szt.),
- liczba obiektów indywidualnych objętych działaniami termomodernizacyjnymi (szt.),
- liczba obiektów komunalnych objętych działaniami termomodernizacyjnymi (szt.),
- liczba odnowionych obiektów zabytkowych i historycznych (szt.),
- liczba gospodarstw domowych korzystających z ekologicznych technologii grzewczych (szt.),
- liczba powstałych na terenie gminy źródeł energii odnawialnej (szt.),
- powierzchnia zrekultywowanych terenów przyrodniczo zdegradowanych (ha),
- liczba zorganizowanych działań podnoszących świadomość ekologiczną (konkursy, akcje informacyjne) (szt.),
- liczba godzin zorganizowanych zajęć z pierwszej pomocy (godzina),
- ilość rzek i potoków, których warunki hydromorfologiczne uległy poprawie (szt.)
- liczba wyposażonych jednostek OSP (szt.),
- powierzchnia zmeliorowanych użytków rolnych (ha),
- powierzchnia obszarów możliwych do wykorzystania do zwiększenia retencji na gruntach rolnych (ha),

- ilość zagospodarowanych wód opadowych i roztopowych na terenach zurbanizowanych (m³),
- ilość przeprowadzonych analiz skuteczności systemu zarządzania ryzykiem (szt.),
- ilość wdrożonych systemów monitorowania i gromadzenia informacji o podtopieniach (szt.),
- ilość zaktualizowanych dokumentów związanych z ochroną środowiska (szt.),

5. WYMIAR PRZESTRZENNY STRATEGII

5.1. MODEL STRUKTURY FUNKCJONALNO-PRZESTRZENNEJ GMINY SEJNY

Model struktury przestrzenno-funkcjonalnej służy zobrazowaniu przestrzennej struktury gminy, włączając w to kierunki rozwoju oraz poszczególne zadania inwestycyjne. Wynika on przede wszystkim z zapisów projektu „Studium uwarunkowań i kierunków zagospodarowania przestrzennego Gminy Sejny” oraz pozostałych dokumentów planistycznych opracowanych na poziomie regionalnym tj. Planu Zagospodarowania Przestrzennego Województwa Podlaskiego.

Model struktury funkcjonalno-przestrzennej stworzony został w oparciu o elementy stanowiące aspekty struktury gminy takie jak:

- System przyrodniczy,
- System osadniczy,
- System transportowy,
- Kluczowe elementy budujące potencjał ponadregionalny i przewagi konkurencyjne gminy,
- Rekomendacje w zakresie kształtowania polityki przestrzennej gminy.

W Planie Zagospodarowania Przestrzennego Województwa Podlaskiego wspomniano, że teren Gminy Sejny zamieszkiwany jest przez mniejszość litewską. Największe skupiska osób należących do mniejszości litewskiej na terenie województwa podlaskiego znajdują się na terenie powiatu sejneńskiego. przez teren gminy przebiega Transgraniczny Szlak Dominikański.

Przez teren gminy przebiegają także:

- europejski długodystansowy szlak pieszy e11 (Amsterdam – Ryga),
- szlak rowerowy międzynarodowy Euro Velo R 11 (EVIII) Ateny – Skopje – Belgrad – Koszyce – Kraków – Warszawa – Wilno – Tallin – Helsinki – Nordkapp (Norwegia), przebiegający przez województwo podlaskie na trasie: Tarnowo – Miastkowo – Czartoria – Jankowo – Nowogród – Szablak – Jednaczewo – Łomża – Piątница – Kalinowo – Drozdowo – Rakowo-Czachy – Rakowo Boginie – Krzewo – Bronowo – Niwkowo – Wizna – Ruś – Sambory – Sieburczyn – Rutkowskie – Burzyn – Szostaki – Mocarze – Chyliny – Pluty – Brychy – Barwiki – Racibory – Radziłów – Klimaszewnica – Białaszewo – Okół – Ruda – Modzelówka – Pieńczykówek – Stoczek – Ciszewo – Kuligi – „Las Grzędy” – Woźnawieś – Orzechówka – Tajenko – Sosnowo – Gabowe

Grądy – Białobrzegi – Augustów – Studzieniczna – Serwy – Bryzgiel – Gawrych Ruda – Wigry – Karolin – Sejny – Ogrodniki – (Lazdijai),

- szlaki rowerowe transgraniczne „Pierścień rowerowy Suwalszczyzny” R65 Żegary – Przystawańce – Puńsk – Budzisko – Rutka-Tartak – Ejszeryszki – Wiżajny – Leszkienie – Stańczyki – Przerośl – Rakówek – Wólka – Filipów – Bakalarzewo – Raczki – Dowspuda – Grabowo – Barszcze – Dręstwo – Kopiec – Wrotki – Sztabin – Krasnybór – Lipsk – Rygałówka – Bartnik – Żabickie – Rubcowo – Gruszki – Rudawka – Muły – Rygol – Giby – Zelwa – Berżniki – Ogrodniki – Żegary.

W dokumencie wymieniono także szlaki kulturowe predestynowane do wytyczenia, które mogą mieć wpływ na obszar Gminy Sejny. Zaliczono do nich:

a) szlak sanktuariów:

Sejny – Studzieniczna – Krasnybór – Różanystok – Krypno – Płonka Kościelna – Łomża – Hodyszewo – Ostrożany,

b) szlak klasztorny:

Sejny – Wigry – Różanystok – Szczuczyn – Wąsosz – Stawiski – Łomża – Tykocin – Choroszcz – Supraśl – Bielsk Podlaski – Boćki - Siemiatycze – Drohiczyn – Ciechanowiec,

c) szlak śladami dziedzictwa/osadnictwa żydowskiego:

Sejny (synagoga, jesziwa, cmentarz) – Kolno (synagoga, cmentarz) – Łomża (dwa cmentarze) – Jedwabne (mogiła i cmentarz) – Tykocin (synagoga, cmentarz) – Białystok (cmentarz, synagoga rejon d. Rynku Siennego) – Krynki (synagogi, cmentarz) – Orla (synagoga, cmentarz) – Czyżew (synagoga, cmentarz) – Ciechanowiec (synagoga, cmentarz) – Siemiatycze (synagoga).

Zgodnie z „Planem...” Gmina Sejny należy do obszarów tych, wymagających poprawy stanu infrastruktury transportowej, w ramach programów działań sektorowych i regionalnych. Wskazano, że jest to jedna z gmin o najniższej dostępności transportowej do ośrodka wojewódzkiego (uśrednionej w powiatach) samochodem osobowym powyżej 120 minut.

Wskazano także, że może wystąpić potrzeba budowy linii WN 110kV do zasilania stacji. Potrzeba jest także sukcesywna modernizacja urządzeń WN 110 kV.

Zgodnie ze „Studium uwarunkowań i kierunków zagospodarowania przestrzennego Gminy Sejny” trasy rowerowe o znaczeniu międzynarodowym przebiegają przez teren gminy:

- wzdłuż drogi wojewódzkiej nr 653 do miasta Sejny,
- Sejny – Żegary – Dusznica, wzdłuż drogi powiatowej nr 1164B i 1166B, w kierunku granicy RP – RL,
- Żegary – Burbiszki, wzdłuż drogi powiatowej nr 1165B, w kierunku granicy RP – RL.

Trasy rowerowe o znaczeniu regionalnym przebiegają:

- Sejny – Berżałowce, wzdłuż drogi powiatowej nr 1175B;
- Berżałowce – Berżniki, wzdłuż drogi powiatowej nr 1177B i 1176B;
- Berżniki, wzdłuż drogi gminnej nr 102050B – w kierunku granicy RP – RL.

Wymienione trasy łączą się ze ścieżkami o znaczeniu lokalnym, umożliwiając penetrację w zasięgu całej gminy. W dokumencie wskazano także główną trasę turystyczno – poznawczą, która biegnie:

- od granicy RP- RL (w części południowej gminy) – Berżniki – Ogrodniki - Hołny Mejera – granica RP RL, wzdłuż dróg: 102250B, 1176B, 1178B, 16;
- Ogrodniki - Żegary – Radziucie – Jenorajście – Burbiszki – granica RP – RL, wzdłuż dróg: 1-2235B, 102237B, 102236B, 1165B, 102225B, 101742B;
- Żegary – Gawieniańce – Łumbie – Klejwy, wzdłuż dróg: 1166B,, 1164B, 102220B, 1167B, 102215B, 102214B.

Zgodnie ze „Studium uwarunkowań i kierunków zagospodarowania przestrzennego Gminy Sejny” na obszarze gminy nie występują obszary narażone na niebezpieczeństwo osuwania się mas ziemnych, poza jednym udokumentowanym osuwiskiem. Występują tereny o naturalnych predyspozycjach do powstawania ruchów osuwiskowych, jednak ingerencja antropogeniczna doprowadziła do zachowania stabilności terenów o większych spadkach – poprzez zalesienie czy utrwalenie roślinnością, która stabilizuje je pod względem morfogenetycznym.

W dokumencie wyróżniono następujące strefy funkcjonalno – przestrzenne:

- Strefy podmiejskie **P**

obejmujące tereny rozwojowe wielofunkcyjne, związane z funkcją ośrodka powiatowego Miasta Sejny.

- Strefy rolnicze **R**

obejmujące rolniczą przestrzeń produkcyjną z zabudową zagrodową i inną związaną z produkcją rolniczą, oraz rozproszone grunty leśne, znajdujące się poza granicami Obszaru Chronionego Krajobrazu „Pojezierze Sejneńskie”.

- Strefy rolniczo – turystyczne **R–T**

związane z obszarami zagospodarowania rekreacyjnego i turystycznego nad jeziorami, znajdujące się w granicach Obszaru Chronionego Krajobrazu „Pojezierze Sejneńskie”.

- Strefy leśne **L**

obejmujące kompleksy leśne związane z produkcją leśną, znajdujące się w granicach Obszaru Chronionego Krajobrazu „Pojezierze Sejneńskie”.

Obszarami, którym przypisano różne podstawowe przeznaczenia terenów, są:

- obszary rolniczej przestrzeni produkcyjnej;
- obszary leśne;
- obszary pokryte wodami – jeziora, rzeki;
- obszary zagospodarowania rekreacyjnego i turystycznego;
- obszar o w pełni wykształconej zwartej strukturze funkcjonalno – przestrzennej BERŻNIKI, oznaczony symbolem BE;
- obszary zabudowy wielofunkcyjnej, wyznaczone w miejscowych planach zagospodarowania przestrzennego, oznaczone symbolem B;
- obszar strefy podmiejskiej P1 – obejmuje tereny rolnicze w obrębach: Kolonia Sejny, Radziuszki, Babańce;
- obszar strefy podmiejskiej P2 - obejmuje tereny rolnicze w obrębach: Kolonia Sejny, Marynowo;
- obszar strefy podmiejskiej P3 – obejmuje tereny rolnicze w obrębie Posejny;
- obszar strefy podmiejskiej P4 – obejmuje tereny rolnicze w obrębie Zaleskie;
- obszar strefy podmiejskiej P5 – obejmuje tereny rolnicze w obrębie Zaleskie.

Kierunki określające dopuszczalny zakres i ograniczenia zmian w strukturze przestrzennej gminy:

Na obszarach rolniczej przestrzeni produkcyjnej mogą wystąpić następujące podstawowe przeznaczenia terenów: drogi publiczne i towarzyszące ścieżki rowerowe, drogi wewnętrzne, tereny lasów, tereny wód powierzchniowych, tereny rolne z rozproszoną zabudową zagrodową, tereny obiektów infrastruktury technicznej.

Dopuszczalne przeznaczenia: obiekty produkcyjne i usługowe, występujące poza obszarami zabudowy wielofunkcyjnej B, wymagające peryferyjnej lokalizacji.

Na obszarach leśnych mogą wystąpić następujące podstawowe przeznaczenia terenów: tereny dróg publicznych i towarzyszące ścieżki rowerowe, tereny dróg wewnętrznych, tereny lasów, tereny wód powierzchniowych, tereny obiektów infrastruktury technicznej, tereny zagospodarowane turystycznie i rekreacyjnie.

Na obszarach pokrytych wodami – jeziora i rzeki – mogą wystąpić obiekty i urządzenia wodne związane z utrzymaniem i ochroną zbiorników wodnych i wód płynących, związane z ich zagospodarowaniem turystycznym i rekreacyjnym oraz związane z ich gospodarczym wykorzystaniem.

Na obszarach zagospodarowania rekreacyjnego i turystycznego mogą wystąpić następujące podstawowe przeznaczenia terenów: drogi publiczne i towarzyszące ścieżki rowerowe, drogi wewnętrzne, tereny: lasów, wód powierzchniowych, rolne z zabudową zagrodową, usług turystycznych, gastronomicznych, sportowych, rekreacyjnych,

ekspozycyjnych, zabudowy rekreacji indywidualnej, ogrodów działkowych, kultury, oświaty i wychowania, zamieszkania zbiorowego, obiektów infrastruktury technicznej.

Na obszarach zagospodarowania rekreacyjnego i turystycznego wyróżnia się obszary zabudowy wielofunkcyjnej, oznaczone symbolem **B**.

Na obszarze o w pełni wykształconej zwartej strukturze funkcjonalno – przestrzennej BERŻNIKI, oznaczonym symbolem BE, mogą wystąpić następujące podstawowe przeznaczenia terenów: drogi publiczne i towarzyszące ścieżki rowerowe, drogi wewnętrzne, tereny zabudowy zagrodowej, tereny zabudowy mieszkaniowej jednorodzinnej, tereny zabudowy usługowej, tereny zabudowy produkcyjnej, tereny obiektów infrastruktury technicznej, tereny urządzeń sportowych i rekreacyjnych, cmentarze itp.

Dopuszczalne przeznaczenia: tereny zabudowy rekreacji indywidualnej, tereny usług handlowych, rzemieślniczych, turystycznych, rekreacyjnych, sportowych, zdrowotnych, administracyjnych, kultury, oświaty i wychowania, zamieszkania zbiorowego itp.

Uzupełnianie zabudowy przewiduje się w granicach obszaru **BE** oraz dopuszcza się na terenach sąsiednich, w zasięgu do 100 m od granic wskazanego obszaru, jeśli jest to zgodnie z obowiązującymi przepisami prawa.

Na obszarach **BE** zabrania się lokalizacji zakładów stwarzających zagrożenie dla życia lub zdrowia ludzi, a w szczególności zagrażających wystąpieniem poważnych awarii.

Obszar **BE** to również obszar związany ze zwartą zabudową miejscowości.

Na obszarach zabudowy wielofunkcyjnej, oznaczonych symbolem B, mogą wystąpić następujące podstawowe przeznaczenia terenów: drogi publiczne i towarzyszące ścieżki rowerowe, drogi wewnętrzne, tereny zabudowy zagrodowej, tereny zabudowy mieszkaniowej jednorodzinnej, tereny zabudowy usługowej, tereny zabudowy produkcyjnej, tereny obiektów infrastruktury technicznej.

Dopuszczalne przeznaczenia: tereny zabudowy rekreacji indywidualnej, tereny usług handlowych, rzemieślniczych, turystycznych, rekreacyjnych, gastronomicznych, sportowych, zdrowotnych, administracyjnych, kultury, oświaty i wychowania, zamieszkania zbiorowego itp.

Uzupełnianie zabudowy przewiduje się w granicach obszarów **B**, jeśli jest to zgodnie z obowiązującymi przepisami prawa.

Na obszarach **B** zabrania się lokalizacji zakładów stwarzających zagrożenie dla życia lub zdrowia ludzi, a w szczególności zagrażających wystąpieniem poważnych awarii.

Obszary zabudowy wielofunkcyjnej **B** oznaczają również „zwartą zabudowę miejscowości”.

Na obszarze strefy podmiejskiej, oznaczonej symbolem P1, możliwy jest rozwój podmiejskiej zabudowy wielofunkcyjnej, głównie mieszkaniowej. Na obszarze mogą wystąpić następujące podstawowe przeznaczenia terenów: drogi publiczne i towarzyszące ścieżki rowerowe, drogi wewnętrzne, tereny zabudowy zagrodowej, tereny zabudowy mieszkaniowej jednorodzinnej, tereny zabudowy usługowej, tereny obiektów infrastruktury technicznej.

Dopuszczalne przeznaczenia: tereny zabudowy rekreacji indywidualnej, tereny usług handlowych, rzemieślniczych, turystycznych, rekreacyjnych, gastronomicznych, sportowych, zdrowotnych, administracyjnych, kultury, oświaty i wychowania, zamieszkania zbiorowego, tereny zabudowy produkcyjno – usługowej, itp.

Łączna obsada inwentarza w istniejącej lub planowanej zabudowie zagrodowej nie może przekraczać 10 DJP.

Zabrania się lokalizacji zakładów stwarzających zagrożenie dla życia lub zdrowia ludzi, a w szczególności zagrażających wystąpieniem poważnych awarii.

Na obszarze strefy podmiejskiej, oznaczonej symbolem P2. Na obszarze mogą wystąpić następujące podstawowe przeznaczenia terenów: drogi publiczne i towarzyszące ścieżki rowerowe, drogi wewnętrzne, tereny zabudowy zagrodowej, tereny zabudowy usługowej, tereny zabudowy produkcyjno – usługowej oraz obiektów infrastruktury technicznej.

Dopuszczalne przeznaczenia: tereny usług handlowych, rzemieślniczych, turystycznych, rekreacyjnych, gastronomicznych, sportowych, zdrowotnych, administracyjnych, kultury, oświaty i wychowania, zamieszkania zbiorowego, tereny zabudowy mieszkaniowej jednorodzinnej, itp.

Łączna obsada inwentarza w istniejącej lub planowanej zabudowie zagrodowej nie może przekraczać 40 DJP.

Zabrania się lokalizacji zakładów stwarzających zagrożenie dla życia lub zdrowia ludzi, a w szczególności zagrażających wystąpieniem poważnych awarii.

Na obszarze strefy podmiejskiej, oznaczonej symbolem P3, możliwy jest rozwój podmiejskiej zabudowy wielofunkcyjnej, głównie mieszkaniowej. Na obszarze mogą wystąpić następujące podstawowe przeznaczenia terenów: drogi publiczne i towarzyszące ścieżki rowerowe, drogi wewnętrzne, tereny zabudowy zagrodowej, tereny zabudowy mieszkaniowej jednorodzinnej, tereny zabudowy usługowej, tereny obiektów infrastruktury technicznej.

Dopuszczalne przeznaczenia: tereny zabudowy rekreacji indywidualnej, tereny usług handlowych, rzemieślniczych, turystycznych, rekreacyjnych, gastronomicznych, sportowych, zdrowotnych, administracyjnych, kultury, oświaty i wychowania, zamieszkania zbiorowego itp.

Łączna obsada inwentarza w istniejącej lub planowanej zabudowie zagrodowej nie może przekraczać 10 DJP.

Zabrania się lokalizacji zakładów stwarzających zagrożenie dla życia lub zdrowia ludzi, a w szczególności zagrażających wystąpieniem poważnych awarii.

Na obszarze strefy podmiejskiej oznaczonej symbolem P4 , możliwy jest rozwój podmiejskiej zabudowy wielofunkcyjnej, głównie usługowej i produkcyjnej, Na obszarze mogą wystąpić następujące podstawowe przeznaczenia terenów: drogi publiczne i towarzyszące ścieżki rowerowe, drogi wewnętrzne, tereny zabudowy usługowej (usługi handlowe,

rzemieślnicze, administracyjne), tereny zabudowy produkcyjno – usługowej, tereny obiektów infrastruktury technicznej itp.

Dopuszczalne przeznaczenia: tereny zabudowy zagrodowej, tereny zabudowy mieszkaniowej jednorodzinnej, cmentarz, o ile przeznaczenia te zostały ustalone w obowiązującym miejscowym planie zagospodarowania przestrzennego, a jego zmiana jest akceptowana przez właścicieli terenów objętych planem.

Zabrania się lokalizacji zakładów stwarzających zagrożenie dla życia lub zdrowia ludzi, a w szczególności zagrażających wystąpieniem poważnych awarii.

Na obszarze strefy podmiejskiej, oznaczonej symbolem P5, możliwy jest rozwój podmiejskiej zabudowy wielofunkcyjnej, głównie mieszkaniowej. Na obszarze mogą wystąpić następujące podstawowe przeznaczenia terenów: drogi publiczne i towarzyszące ścieżki rowerowe, drogi wewnętrzne, tereny zabudowy zagrodowej, tereny zabudowy mieszkaniowej jednorodzinnej, tereny zabudowy usługowej, tereny obiektów infrastruktury technicznej.

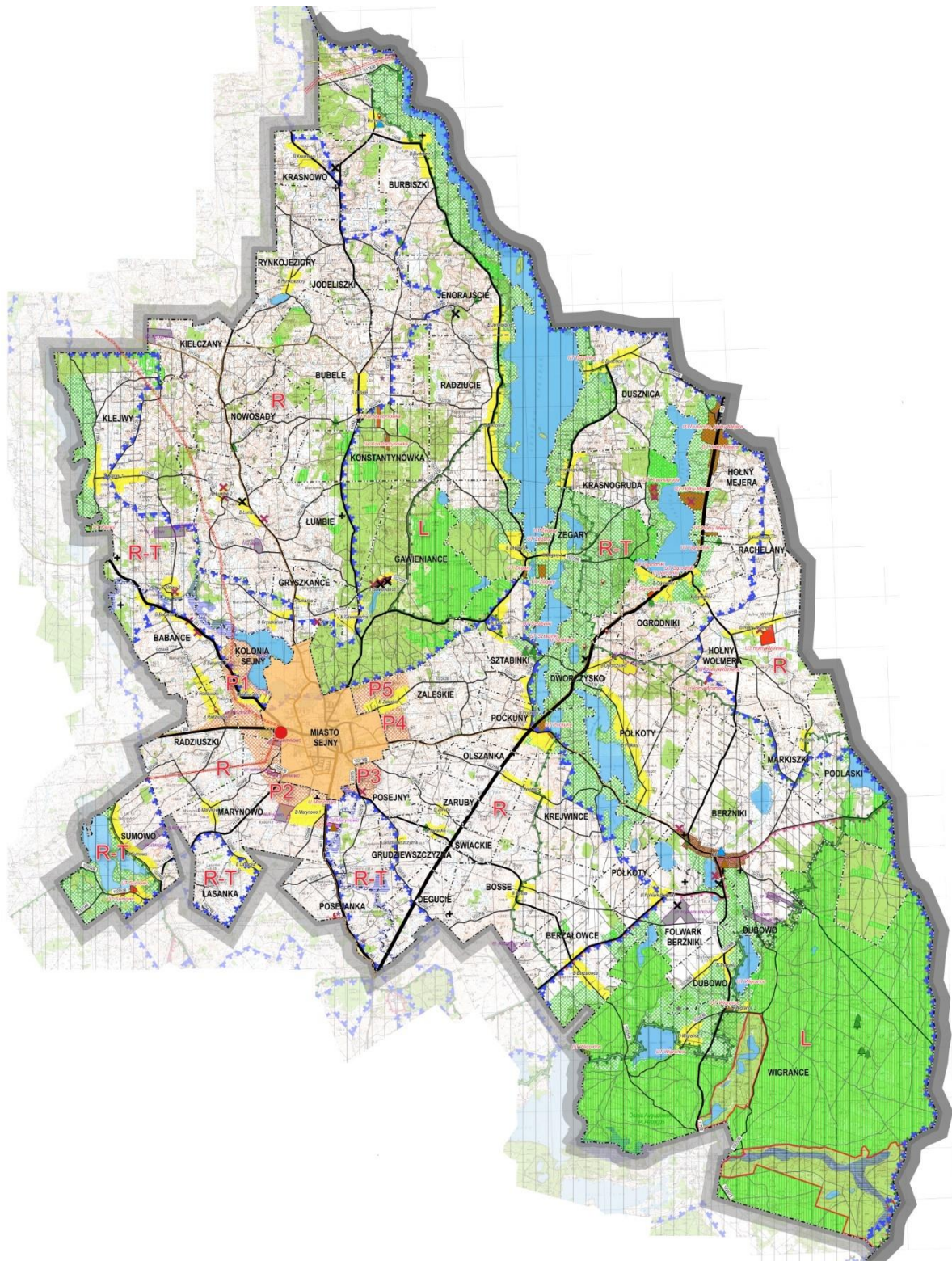
Dopuszczalne przeznaczenia: tereny zabudowy rekreacji indywidualnej, tereny usług handlowych, rzemieślniczych, turystycznych, rekreacyjnych, gastronomicznych, sportowych, zdrowotnych, administracyjnych, kultury, oświaty i wychowania, zamieszkania zbiorowego itp. Łączna obsada inwentarza w istniejącej lub planowanej zabudowie zagrodowej nie może przekraczać 10 DJP.

Zabrania się lokalizacji zakładów stwarzających zagrożenie dla życia lub zdrowia ludzi, a w szczególności zagrażających wystąpieniem poważnych awarii.

Na obszarze pasa technologicznego linii 400kV i 110kV mogą wystąpić następujące podstawowe przeznaczenia terenów: drogi publiczne i towarzyszące ścieżki rowerowe, drogi wewnętrzne, tereny rolne niezabudowane, tereny wód powierzchniowych, tereny obiektów infrastruktury technicznej.

Obszary przestrzeni publicznych, rozumiane jako obszary o szczególnym znaczeniu dla zaspokojenia potrzeb mieszkańców, poprawy jakości ich życia i sprzyjający nawiązywaniu kontaktów społecznych ze względu na ich położenie oraz cechy funkcjonalno-przestrzenne, występują w miejscowościach, gdzie funkcjonują świetlice wiejskie i tereny zagospodarowane rekreacyjnie.

Rysunek 1. Kierunki zagospodarowania przestrzennego



P
R
R-T
L

- Strefy podmiejskie, obejmujące tereny rozwojowe wielofunkcyjne, związane z funkcją ośrodka powiatowego miasta Sejny
- Strefy rolnicze, obejmujące rolniczą przestrzeń produkcyjną z zabudową zagrodową i inną związaną z produkcją rolniczą, oraz rozproszone grunty leśne, znajdujące się poza granicami Obszaru Chronionego Krajobrazu "Pojezierze Sejneńskie"
- Strefy rolniczo-turystyczne, związane z obszarami zagospodarowania rekreacyjnego i turystycznego nad jeziorami, znajdujące się w granicach Obszaru Chronionego Krajobrazu "Pojezierze Sejneńskie"
- Strefy leśne, obejmujące kompleksy leśne związane z produkcją leśną, znajdujące się w granicach Obszaru Chronionego Krajobrazu "Pojezierze Sejneńskie"

OBSZARY, KTÓRYM PRZYPISANO RÓŻNE PODSTAWOWE PRZEZNACZENIA TERENÓW

- Obszary rolniczej przestrzeni produkcyjnej
- Obszary leśne
- Obszary pokryte wodami - jeziora i rzeki
- Obszary zagospodarowania rekreacyjnego i turystycznego
- Obszar strefy podmiejskiej P1 - obejmuje tereny rolnicze w obrębie Kolonia Sejny, Radziuszki, Babańce, umożliwiające rozwój podmiejskiej zabudowy wielofunkcyjnej, głównie mieszkaniowej
- Obszar strefy podmiejskiej P2 - obejmuje tereny rolnicze w obrębach: Kolonia Sejny, Marynowo, umożliwiające realizację obwodnicy Sejn poprzez połączenie dróg wojewódzkich nr 651, 653 i 663
- Obszar strefy podmiejskiej P3 - obejmuje tereny rolnicze w obrębie Posejny, umożliwiające rozwój podmiejskiej zabudowy wielofunkcyjnej, głównie mieszkaniowej
- Obszar strefy podmiejskiej P4 - obejmuje tereny rolnicze w obrębie Zaleskie, umożliwiające rozwój podmiejskiej zabudowy wielofunkcyjnej, głównie usługowej i produkcyjnej
- Obszar strefy podmiejskiej P5 - obejmuje tereny rolnicze w obrębie Zaleskie, umożliwiające rozwój podmiejskiej zabudowy wielofunkcyjnej, głównie mieszkaniowej
- Obszary zabudowy wielofunkcyjnej, wyznaczone w miejscowych planach zagospodarowania przestrzennego, oznaczone symbolem B

TERENY WYRÓŻNIONE Z PRZEZNACZENIEM PODSTAWOWYM

- EF Tereny elektrowni fotowoltaicznych o mocy przekraczającej 100kW - Bosse, Berźniki, Kielczany, Klejwy, Lumbie, Marynowo, Półkoty, Radziuszki i Sumowo
- PU Teren zabudowy produkcyjno-usługowej i miejskiej oczyszczalni ścieków w Marynowie dz. nr 309 i 307
- U Tereny zabudowy usługowej (wielofunkcyjne), w tym:
 - UT Tereny zabudowy usługowej w zakresie usług turystycznych, gastronomicznych i rekreacyjnych, istniejące i wyznaczone w miejscowych planach zagospodarowania przestrzennego - Holny Mejera, Krasnogruda, Holny Wolmera, Sumowo, Pockuny, Sztabinki
 - U1 Teren usług dla zwierząt - Konstantynówka działki nr 114/3, 114/4
 - U2 Teren usług handlowych o powierzchni sprzedaży większej niż 2000 m² - Ogrodniki
 - U3 Tereny usług wielofunkcyjnych wyznaczone w miejscowych planach zagospodarowania przestrzennego - Dusznica, Holny Mejera, Holny Wolmera
 - U4 Teren zabudowy usługowej w zakresie usług turystycznych, gastronomicznych i rekreacyjnych - Konstantynówka dz. nr 102/1



GRANICE ADMINISTRACYJNE (źródło: dane SP w Sejnach)

- Granica państwa
- Granice gmin
- Granice obrębów geodezyjnych
- Obszar miasta Sejny

USTALENIA W ZAKRESIE ROZWOJU SYSTEMÓW KOMUNIKACJI I INFRASTRUKTURY TECHNICZNEJ







(źródło: BDOT 10K, PZPWP, dane będące w posiadaniu gminy)

- Droga krajowa nr 16
- Drogi wojewódzkie
- Drogi powiatowe
- Drogi gminne

- Gminne ujęcie wody Berźniki, Burbiszki
- Miejska oczyszczalnia ścieków
- Główny punkt zasilania GPZ Sejny
- Dwutorowa linia elektroenergetyczna 400kV Eik - Granica Państwa - Alytus, wraz z pasem technologicznym szer. 70 m (tj. 35 m po obu stronach osi linii)
- Linia elektroenergetyczna 110kV wraz z pasem technologicznym szer. 40 m (tj. 20 m po obu stronach osi linii)
- Planowana linia elektroenergetyczna 110kV (źródło: na podstawie PZPWP) wraz z pasem technologicznym szer. 40 m (tj. 20 m po obu stronach osi linii)
- Stacje bazowe telefonii komórkowej
- Linia światłowodowa
- Międzysystemowy gazociąg stanowiący połączenie systemów przesyłowych RP i RL

USTALENIA W ZAKRESIE OCHRONY ŚRODOWISKA I JEGO ZASOBÓW, OCHRONY PRZYRODY I KRAJOBRAZU KULTUROWEGO

	Granice Obszaru Chronionego Krajobrazu "Pojezierze Sejneńskie" (źródło: http://sdi.gdos.gov.pl/wfs/)
	Granice Obszaru Natura 2000 SOO "Pojezierze Sejneńskie" PLH200007 i "Ostoja Augustowska" PLH200005 (źródło: http://sdi.gdos.gov.pl/wfs/)
	Granice Obszaru Natura 2000 OSO "Puszcza Augustowska" PLB200002 (źródło: http://sdi.gdos.gov.pl/wfs/)
	Granice rezerwatu przyrody (źródło: http://sdi.gdos.gov.pl/wfs/)
	Stanowisko dokumentacyjne "Posejanka" (źródło: http://sdi.gdos.gov.pl/wfs/)
	Pomniki przyrody (źródło: http://sdi.gdos.gov.pl/wfs/)
	Lasy ochronne (na podstawie danych publikowanych http://mapa.bialystok.lasy.gov.pl/)
	Udokumentowane złoża kopalin (źródło: CBDG - dane pobrane)

	Regionalna sieć kortarzy ekologicznych: GKPN-4A Puszcza Augustowska - Puszcza Romincka GKPN-4 Puszcza Augustowska (źródło: na podstawie PZPWP)
	Obszar szczególnego zagrożenia powodzią - zasięg zalewu bezpośredniego wodą o prawdopodobieństwie 1% (źródło: na podstawie Studium dla potrzeb planów ochrony przeciwpowodziowej ETAP III, Warszawa 2006 oraz PZPWP)
USTALENIA W ZAKRESIE OCHRONY DZIEDZICTWA KULTUROWEGO I ZABYTKÓW ORAZ DÓBR KULTURY WSPÓŁCZESNEJ	
	Obiekty wpisane do rejestru zabytków
	Obiekty ujęte w ewidencji zabytków
	Cmentarze wpisane do rejestru zabytków
	Cmentarze ujęte w ewidencji zabytków

Źródło: Studium Uwarunkowań i Kierunków Zagospodarowania Przestrzennego Gminy Sejny

Za tereny przeznaczone na funkcje rekreacyjne uznać można m.in.

- działki o nr ewidencyjnych: 90; 92/1; 92/2 we wsi Żegary,
- działki o nr ewidencyjnych 8/1; 8/2; 8/3; 8/4; 8/5; 8/6; 8/7; 8/8; 8/9; 8/10; 8/11; 8/13; 8/14; 74 we wsi Sztabinki,
- działki o nr ewidencyjnych 146; 147; 148/1; 148/2; 149/1; 149/2; 150; 151 we wsi Dusznica,
- działki o nr ewidencyjnych 32-25; 32- 67; 32-68; 32-37; 32-97; 32-98; 32-99; 32-104 we wsi Berżałowce,
- działki o nr ewidencyjnych 13; 14/1; 14/5; 14/7; 15; 16/1; 48; 49; 50/1; 51/1; 57/1; 58/1 we wsi Hołny Majera,
- działki o nr ewidencyjnych 197; 198; 196/3; 194; 189; 188/1; 188/2185; 176; 173; 178; 174; 169; 168; 170; 165; 161; 171; 163; 166; 160; 159; 151/2; 157/2; 196/1; 196/2; 141 we wsi Sumowo,
- działki o nr ewidencyjnych 6/2; 6/3; 6/4; 2; 1 we wsi Krasnogruda,
- 144/11, 144/14, 144/13, 144/8, 144/7, 144/6, 143/17, 143/16, 143/15, 143//14, 143/13, 143/20, 143/21, 143/32, 143/31, 143/11, 143/34, 143/9, 143/10, 143/26, 143/25, 143/24, 143/23, 144/15, 144/9, 143/18, 144/3, 144/4, 143/27, 143/33 oraz część działek 143/7, 144/5, 144/18, 144/17, 145 położonych w obrębie Dusznica,
- Poćkuny - Kolonia nad jeziorem Samanis (tereny pod lokalizację budynków rekreacji indywidualnej i zieleni rekreacyjnej),
- Sztabinki - Kolonia wschodnia nad jeziorem Sztabinki (tereny pod lokalizację budynków rekreacji indywidualnej i zieleni rekreacyjne).

Dominującą funkcją gospodarczą gminy jest produkcja rolnicza wraz z towarzyszącą infrastrukturą usługową. Równoległą funkcją gospodarczą gminy jest produkcja leśna wraz

z towarzyszącą infrastrukturą usługową. Towarzystwającą funkcją gminy jest turystyka i wypoczynek.

Do obsługi ruchu turystycznego na poziomie krajowym i międzynarodowym wskazuje się w szczególności wsie: Ogrodniki, Berżniki, Poćkuny, Hołny Wolmera i Hołny Mejera.

Do rozwoju budownictwa związanego z turystyką, sportem i wypoczynkiem indywidualnym wskazuje się wsie położone nad jeziorami, a w szczególności: Burbiszki, Jenorajście, Radziucie, Żegary, Krasnogruda, Dusznica, Ogrodniki, Podlaski, Berżniki, Folwark Berżniki, Półkoty, Dubowo, Wigrańce, Poćkuny, Sztabinki, Sumowo, Kolonia Sejny, Klejwy, Krejwińce.

Kluczowe elementy budujące potencjał i przewagi konkurencyjne gminy

W modelu struktury funkcjonalno-przestrzennej gminy identyfikuje się kluczowe elementy budujące potencjał ponadregionalny oraz przewagę konkurencyjną gminy, przez co stanowią one szczególnie istotne miejsca, obiekty czy dziedziny w zakresie jej rozwoju. Zagadnienia, które mogły zostać przedstawione w sposób przestrzenny umieszczone zostały na modelu, natomiast pozostałe elementy znalazły się w jego części opisowej.

Obszary o potencjale dla rozwoju turystyki – to szczególnie obszary położone na terenach chronionych oraz posiadających walory historyczne. Powierzchnie leśne oraz jeziora sprzyjają okresowej zabudowie letniskowej oraz agroturystycznej. Warto prowadzić prace służące zachowaniu jak najlepszego stanu obiektów zabytkowych, w Strategii zaplanowano remont zabytkowej plebanii w parafii Berżniki.

Poprawa jakości dróg wraz z infrastrukturą towarzyszącą – szczególnie ważna, z punktu widzenia rozwoju sieci transportowej w gminie, jest także systematyczna poprawa jakości dróg, chodników, ścieżek rowerowych i oświetlenia. Działania te wpłyną na zwiększenie mobilności mieszkańców oraz przebywających na terenie gminy turystów, a także spowodują zwiększenie bezpieczeństwa na terenie gminy.

Rozwój infrastruktury wodno-kanalizacyjnej – dla podnoszenia atrakcyjności zamieszkania w gminie, zwiększania jakości życia mieszkańców oraz ochrony istniejących zasobów wodnych, szczególnie ważnym zadaniem jest systematyczne podnoszenie jakości gospodarki komunalnej w gminie. Warto prowadzić działania służące rozszerzeniu zasięgu sieci wodociągowej, w razie takiej potrzeby jej modernizacji. Planowana jest budowa infrastruktury w zakresie gospodarki ściekowej na terenie. Gmina zakłada również przeprowadzenie prac służących przebudowie i rozbudowie Stacji Uzdatniania Wody w miejscowości Burbiszki.

Rozwój odnawialnych źródeł energii, zwiększenie wykorzystania ekologicznych źródeł energii – dla zwiększenia atrakcyjności gminy konieczna jest realizacja zadań mających na celu zmniejszenie niskiej emisji generowanej przez nieekologiczne źródła ogrzewania domów. Ważna w tym zakresie jest m.in. edukacja mieszkańców oraz promocja ekologicznych źródeł energii.

Ochrona obszarów chronionych – działania inwestycyjne realizowane na terenach chronionych muszą być zgodne z zasadami panującymi na ich terenie. Z tymi terenami łączą się różne ograniczenia lecz jednocześnie mogą one stanowić jedna z atrakcji przyciągającą turystów i potencjalnych nowych mieszkańców.

Rekomendacje w zakresie kształtowania polityki przestrzennej

W Strategii Rozwoju Gminy Sejny na lata 2023 – 2030 uwzględnia się ustalenia i rekomendacje w zakresie kształtowania i prowadzenia polityki przestrzennej w województwie zawarte w dokumentach strategicznych ustalonych na poziomie województwa.

Na terenie gminy występują obszary podlegające ochronie na podstawie ustawy o ochronie przyrody oraz korytarze ekologiczne stanowiące sieć ekologiczną województwa (opisane w rozdziale 2.1.4. Walory przyrodnicze, zagrożenia naturalne).

Na terenie gminy wykryto osuwiska i obszary zagrożone występowaniem ruchów masowych w przyszłości.

Na terenie gminy występuje ryzyko powodziowe (dane ISOK).

Przez teren gminy przebiegają oprócz dróg gminnych i powiatowych także droga krajowa (nr 16) i drogi wojewódzkie (nr 653, 651, 663).

Rekomendacje w zakresie kształtowania i prowadzenia polityki przestrzennej określono na podstawie stworzonego modelu struktury funkcjonalno-przestrzennej wraz z przeprowadzoną analizą uwarunkowań przestrzennych w gminie:

1) Tereny zabudowane o wiodących funkcjach zabudowy mieszkaniowej:

Głównymi ustaleniami i rekomendacją dla obszarów zabudowy mieszkaniowej jest wytyczenie nowych miejsc rozwoju zabudowy jednorodzinnej z uwzględnieniem dostępu do usług i infrastruktury technicznej, zapewnienie odpowiedniej komunikacji zbiorowej, tworzenie stref wypoczynkowo-rekreacyjnych w pobliżu zabudowy mieszkaniowej. Dopuszcza się lokalizację usług nieuciążliwych dla funkcji mieszkaniowej, ograniczonych do granic posiadanej działki budowlanej oraz rozwój zaplecza rekreacyjnego i terenów zielonych.

2) Tereny istniejącej zabudowy letniskowej, projektowane tereny zabudowy letniskowej:

Główną rekomendacją jest zezwolenie na lokalizację na tych terenach domków letniskowych, placów zabaw, parkingów, pomostów, elementów małej architektury, wyznaczonych miejsc ogniskowych, pól namiotowych (z doprowadzoną odpowiednią infrastrukturą techniczną), zieleni urządzonej.

3) Tereny użytkowane rolniczo:

Rekomenduje się zachowanie istniejących upraw rolnych oraz obszarów zielonych, przestrzeganie zasad dobrej praktyki rolniczej, wspieranie wykorzystywania nowoczesnych maszyn emitujących mniej zanieczyszczeń oraz wykorzystanie terenów rolniczych do prowadzenia gospodarstw agroturystycznych.

4) Tereny zieleni oraz miejsca aktywności:

Główną rekomendacją i ustaleniem jest stworzenie nowych miejsc rekreacyjno-wypoczynkowych. Nie należy zapominać także o istniejących już obszarach zielonych, stanowiących główny system przyrodniczy gminy, które wymagają systematycznej pielęgnacji i ochrony. Ważne jest także urządzenie nowych terenów zielonych. Należy zadbać o istniejące miejsca aktywności by mogły nadal spełniać swoje funkcje. Warto tworzyć ścieżki edukacyjne.

5) Tereny usług sportu i rekreacji:

Rekomenduje się dalszy rozwój i modernizację infrastruktury sportowej oraz zagospodarowanie i zabezpieczenie terenów wokół nich. Istnieje również potrzeba by zagospodarować tereny o potencjale rekreacyjnym.

6) Tereny rozwoju zabudowy usługowej:

Rekomenduje się tworzenie nowych przestrzeni przeznaczonych do świadczenia usług, tym usług turystycznych, zapewnienie dobrej komunikacji poprzez inwestycje w układ drogowy, komunikację zbiorową (przeciwdziałanie wykluczeniu komunikacyjnemu), trasy piesze oraz rowerowe. Istotne jest także zapewnienie odpowiedniej ilości miejsc parkingowych przy instytucjach oraz obiektach handlowo-usługowych, a także w miejscach turystycznych jak również zadbać o odpowiednie warunki w wydzielonych miejscach umożliwiających turystom nocleg.

Warto również przyciągać – pozyskiwać zewnętrznych inwestorów do gminy.

7) Infrastruktura techniczna:

Do ustaleń i rekomendacji w zakresie infrastruktury technicznej zaliczyć można przede wszystkim rozbudowę/modernizację sieci wodociągowej, budowę/modernizację przydomowych oczyszczalni ścieków oraz szamb a także poprawę stanu technicznego dróg. Niezbędne jest także zapewnienie lepszego oświetlenia dróg, ścieżek rowerowych i pieszo-rowerowych jak również zadbanie o odpowiedni stan jezdni.

8) Sfera społeczna:

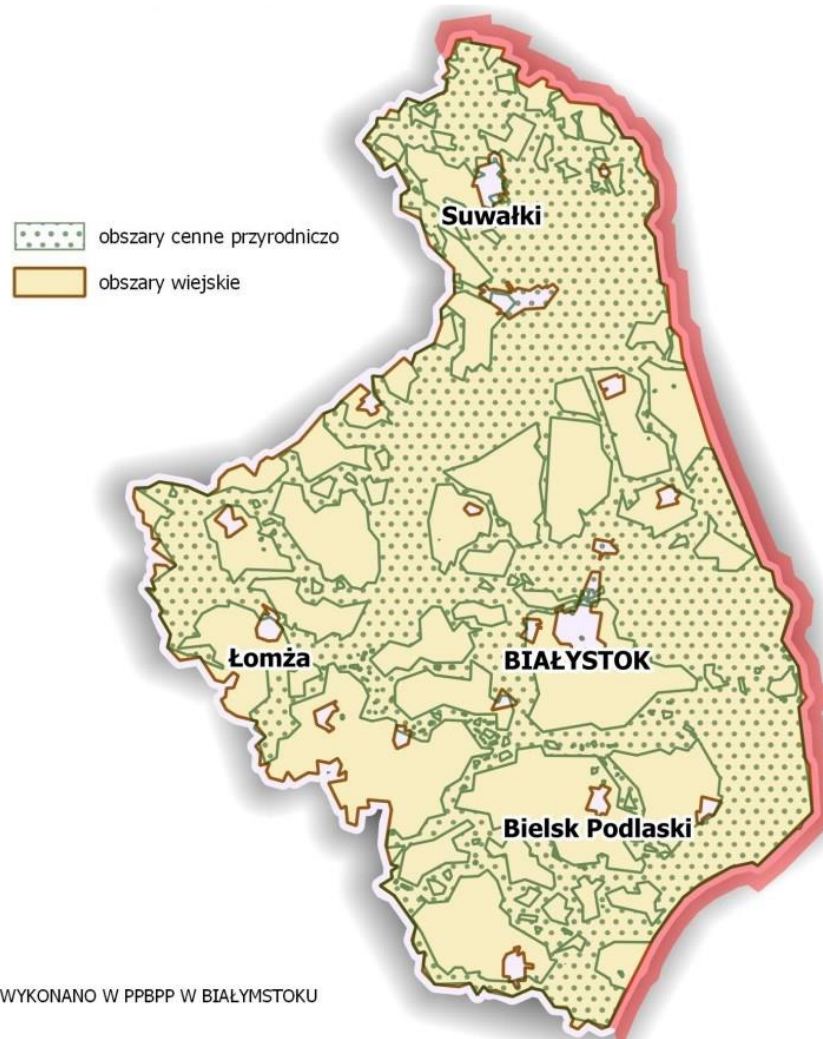
Do ustaleń i rekomendacji w zakresie sfery społecznej zaliczyć można dalszy wzrost zaangażowania i świadomości społecznej mieszkańców gminy, rozbudowę infrastruktury turystycznej, a także poprawę dostępności do infrastruktury zapewniającej zagospodarowanie czasu wolnego mieszkańców w różnym wieku i o różnym poziomie sprawności. Istotny jest rozwój systemu wsparcia najbardziej potrzebujących poprzez realizację działań aktywizujących i integrujących mieszkańców. Konieczny jest także rozwój działalności kulturalnej. Warto również przeprowadzić prace polepszające stan świetlic wiejskich oraz zadbać o poziom opieki nad osobami starszymi.

Model struktury funkcjonalno-przestrzennej Gminy Sejny zaprezentowano w załączniku nr 1 do niniejszej Strategii.

5.2. OBSZARY STRATEGICZNEJ INTERWENCJI OKREŚLONE W STRATEGII ROZWOJU WOJEWÓDZTWA WRAZ Z ZAKRESEM PLANOWANYCH DZIAŁAŃ

Gmina Sejny została wskazana w Strategii Rozwoju Województwa Podlaskiego 2030 przyjętej uchwałą Nr XVIII/213/2020 Sejmiku Województwa Podlaskiego z dnia 27 kwietnia 2020 r. jako obszar strategicznej interwencji – **obszar wiejski, w tym przyrodniczo cenny**. Zakres interwencji na tym obszarze powinien obejmować wachlarz instrumentów podnoszących jakość życia mieszkańców. Będzie temu służyć m.in. rozwój i unowocześnienie szkolnictwa poczynając od etapu przedszkolnego aż do kształcenia ustawicznego, rozwój infrastruktury transportowej, telekomunikacyjnej i wodno-kanalizacyjnej. Niezbędne są działania dotyczące przywracania funkcji społeczno-gospodarczych obszarów wiejskich w ramach odnowy wsi. Ważne będą działania promujące przedsiębiorczość i umiejętności konkurencyjne na rynku pracy. W odniesieniu do rolnictwa szczególne zagrożenie zaczyna stanowić brak wody. Stąd ważna jest mała retencja, program zalesień terenów nieużywanym rolniczo, ale też ochrona rolniczej przestrzeni produkcyjnej przed uszczupleniem na nieuzasadnione cele nierolnicze. Istotną kwestią pozostaje także poprawa struktury obszarowej gospodarstw. Ze względu na przyjęty w regionie model energetyki rozproszonej, w dalszym ciągu należy wspierać inwestycje dotyczące produkcji i dystrybucji energii ze źródeł odnawialnych, co będzie możliwe poprzez działania podejmowane w ramach realizacji celu operacyjnego 1.4 *Rewolucja energetyczna i gospodarka obiegu zamkniętego*. Polityka regionalna w stosunku do obszarów wiejskich powinna być oparta na inicjatywach lokalnych, rozwijających kapitał społeczny. W gminach, które są objęte szczególną ochroną prawną ze względu na obszary cenne przyrodniczo (m.in. obszary Natura 2000), co w wielu przypadkach może stanowić istotną barierę ich rozwoju, m.in. poprzez ograniczenia organizacyjne, społeczne, prawne i zwiększone koszty inwestycji, należy kontynuować działania z jednej strony dotyczące ochrony środowiska i wartości krajobrazowych, z drugiej zaś wspierające rozwój przedsiębiorczości, która pozwoli zachować walory przyrodnicze, w tym turystyki kwalifikowanej czy ekoturystyki. Rolnictwo na obszarach cennych przyrodniczo powinno rozwijać się w kierunku produkcji żywności wysokiej jakości oraz rolnictwa ekologicznego i zrównoważonego. Na obszarach wiejskich zasadne będzie koncentrowanie się na realizacji działań służących realizacji celów operacyjnych związanych z przestrzenią wysokiej jakości (cel operacyjny 2.3.), a także rozwojem przedsiębiorczości (cel operacyjny 1.3.) w powiązaniu z aktywizacją mieszkańców (cel operacyjny 2.2.), szczególnie w zakresie wspierania mieszkańców w zdobywaniu i rozwijaniu kompetencji na wszystkich etapach życia. W obszarze przedsiębiorczości można liczyć na rozwój ekologicznych i zrównoważonych form produkcji rolniczej i powiązany z nimi rozwój przetwórstwa żywności wysokiej jakości.

Rysunek 2. Obszary wiejskie w województwie podlaskim, w tym przyrodniczo cenne



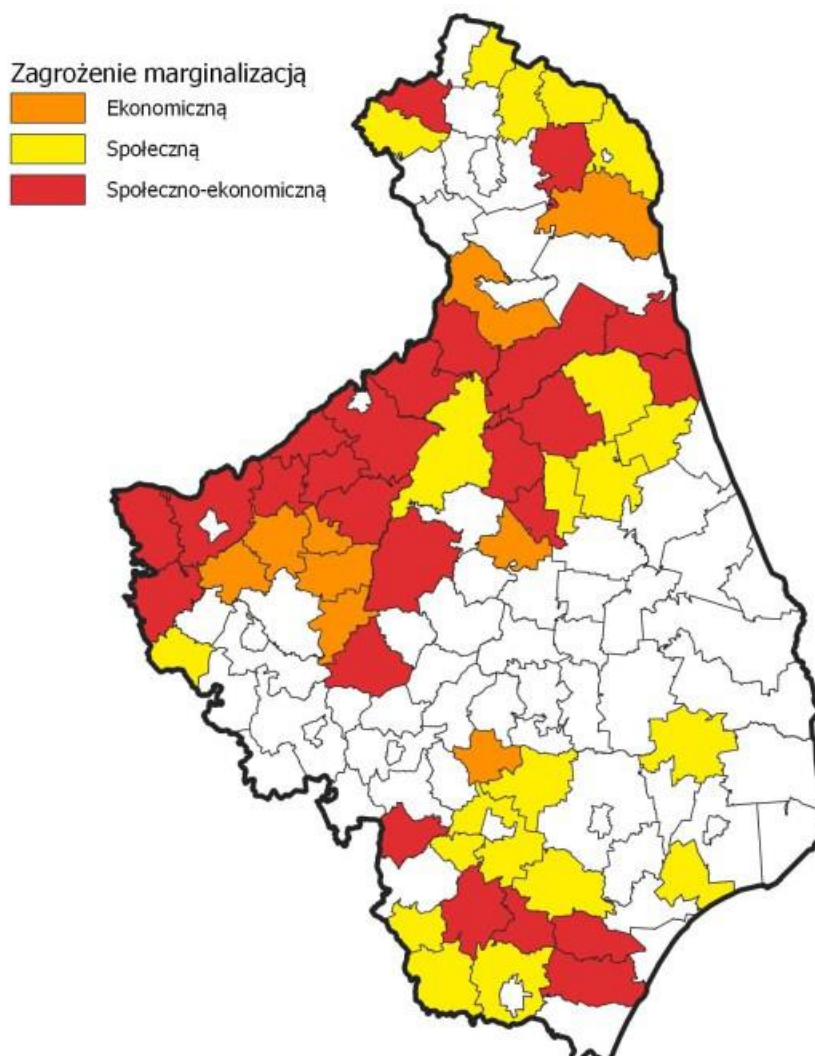
Źródło: Strategia Rozwoju Województwa Podlaskiego 2030 przyjęta uchwałą Nr XVIII/213/2020 Sejmiku Województwa Podlaskiego z dnia 27 kwietnia 2020 r.

Gmina Sejny została też wskazana jako jeden z **obszarów zagrożonych trwałą marginalizacją**. Uznano, że występuje tu **kumulacja problemów społecznych**.

Zgodnie z SRWP 2030, planowana interwencja na obszarach zmarginalizowanych powinna prowadzić do osiągnięcia konkretnych celów, takich jak: rozwój lokalnych firm, wzrost liczby miejsc pracy, wzrost dochodów mieszkańców, wzrost bazy dochodowej samorządów terytorialnych. Na obszarach zagrożonych trwałą marginalizacją kluczowe będzie realizowanie celu operacyjnego 1.3 dotyczącego lokalnej przedsiębiorczość, w szczególności nastawionej na rozwój ekologicznych form produkcji rolniczej i powiązany z nim rozwój przetwórstwa żywności wysokiej jakości. Przedsiębiorczość na części obszarów może wiązać się także z lokalnymi produktami turystycznymi, jak również z działaniami związanymi z rozwojem odnawialnych źródeł energii i energetyki rozproszonej (cel operacyjny 1.4 *Rewolucja energetyczna i gospodarka obiegu zamkniętego*). Istotne jest także wzmocnienie powiązań

funkcjonalnych gmin wiejskich z miastami oraz poprawa dostępności usług publicznych (inwestycje w niezbędną infrastrukturę – cel operacyjny 2.3), a także poprawa jakości funkcjonowania instytucji publicznych w zakresie zarządzania rozwojem i zdolności do nawiązywania współpracy. Zapewnienie trwałych podstaw rozwoju obszarów zagrożonych marginalizacją będzie wymagało włączenia się poszczególnych gmin w szersze procesy rozwojowe, tworzenie partnerstw ponadlokalnych, co oznacza duże zaangażowanie w realizację celu operacyjnego 3.1 *Dobre zarządzanie*. W przypadku gmin położonych wzdłuż granicy zewnętrznej UE, podejmowane działania będą koncentrować się na zmniejszaniu ich peryferyjności, poprzez poprawę dostępności do lokalnych i regionalnych ośrodków rozwoju oraz nawiązywanie współpracy transgranicznej (cel operacyjny 3.4 *Gościnniej region*).

Rysunek 3. Obszary zagrożone trwałą marginalizacją w województwie podlaskim wg gmin



Źródło: Strategia Rozwoju Województwa Podlaskiego 2030 przyjęta uchwałą Nr XVIII/213/2020 Sejmiku Województwa Podlaskiego z dnia 27 kwietnia 2020 r.

6. SYSTEM REALIZACJI STRATEGII, W TYM WYTYCZNE DO SPORZĄDZANIA DOKUMENTÓW WYKONAWCZYCH

Prawidłowy przebieg procesu realizacji założeń Strategii Rozwoju Gminy Sejny na lata 2023 – 2030 będzie kontrolowany poprzez odpowiednie wdrażanie dokumentu, a następnie jego monitoring i ewaluację.

Działania wyznaczone w dokumencie wynikają z kompetencji gminy oraz ze zdiagnozowanych problemów i potrzeb mieszkańców gminy. Ich koordynacja należy do obowiązków władzy wykonawczej Gminy Sejny, czyli Wójt. Wdrażanie Strategii będzie obejmować w szczególności:

- realizację przypisanych działań,
- ewaluację i monitorowanie procesu realizacji działań określonych w Strategii,
- kreowanie i przyjmowanie propozycji nowych działań od partnerów i interesariuszy Strategii,
- koordynację procesu jej aktualizacji we współpracy z Radą Gminy,
- zapewnianie promocji strategii,
- poszukiwanie, wraz z innymi podmiotami zaangażowanymi, pozabudżetowych źródeł finansowania dla działań.

Wójt będzie koordynował realizację założeń Strategii, które wykonywane będą przez pracowników Urzędu Gminy oraz gminne jednostki organizacyjne. Ponadto w Strategii znajdują się działania, za których realizację odpowiadać mogą organizacje pozarządowe oraz przedsiębiorcy z terenu gminy, a także partnerzy społeczno - gospodarczy. Stąd istotne jest również wdrażanie skutecznych mechanizmów współdziałania między Gminą Sejny i pozostałymi zainteresowanymi. W związku z tym wszyscy partnerzy zaangażowani, realizujący działania w ramach Strategii, będą aktywnie współpracować z Gminą Sejny w celu realizacji założeń przedmiotowego dokumentu strategicznego.

Strategia Rozwoju Gminy Sejny na lata 2023 – 2030 będzie wdrażana poprzez wykorzystanie instrumentów obejmujących narzędzia programowe i finansowe, których zakres przedmiotowy lub kierunki wydatkowania środków podlegają bezpośredniej kontroli ze strony organów samorządu. Należą do nich m.in. programy branżowe, strategie postępowania w ramach konkretnych obszarów, uchwały budżetowe i inne dokumenty finansowe, określające krótko- i długofalowe kierunki koncentracji środków finansowych, projekty

międzysektorowe i międzyorganizacyjne, w tym zlecenie organizacji zadań publicznych organizacjom pozarządowym.

Dodatkowo, rekomendowane jest również przyjęcie i – w miarę potrzeb – aktualizacja szczegółowych programów i planów określających dokładny zakres działań koniecznych do realizacji w zakresie celów wskazanych w Strategii w poszczególnych dziedzinach (np. pomocy społecznej, ochrony środowiska, rewitalizacji, gospodarki niskoemisyjnej oraz pozostałych strategii i programów jednorocznych).

Ważnym aspektem wdrażania Strategii jest również zachęcanie lokalnej społeczności do aktywnego udziału w planowaniu i realizacji zaplanowanych działań, przyczyniających się do rozwoju społeczno – gospodarczego Gminy Sejny. Pełna wersja Strategii znajdować się będzie na stronie internetowej gminy, co umożliwi wszystkim zainteresowanym zapoznanie się z jej treścią.

Monitoring wdrażania Strategii będzie służył identyfikacji osiągniętych rezultatów oraz porównaniu ich zgodności z założeniami i celami. Dane zebrane i opracowane w procesie monitoringu posłużą do ewaluacji Strategii. Będzie ona polegała na gromadzeniu i opracowywaniu informacji oraz danych zebranych od wszystkich podmiotów zaangażowanych w realizację działań strategicznych.

Monitorowanie umożliwi:

- bieżącą ocenę realizacji działań i osiągnięcia celów,
- prognozowanie możliwych zmian warunków realizacji Strategii,
- podjęcie czynności naprawczych i zabezpieczających,
- informowanie lokalnej społeczności o osiągniętych efektach,
- zapewnienie spójności różnych dokumentów programowych.

Ewaluacja oznacza systematyczne zbieranie, analizę i interpretację danych w celu określenia wartości Strategii. W szerokim pojęciu proces ten musi odpowiadać na pytanie, w jakim stopniu strategia rozwiązuje realne problemy społeczności lokalnej, w wąskim zaś aspekcie ewaluacja koncentruje się na realizacji oceny zapisów strategii np. wskaźników realizacji celów i działań strategii, rozwiązywanie problemów. Ewaluacji podlegać będzie: materiał empiryczny stanowiący podstawę do analiz i ocen; oraz ocena trafności, skuteczności, efektywności, użyteczności, trwałość i spójności.

Sprawozdawczość na potrzeby monitoringu i ewaluacji będzie realizowana w okresach rocznych. Podmiotem odpowiedzialnym za monitorowanie będzie Wójt, który realizuje swoje zadania poprzez jednostki podległe.

Ponadto do ewaluacji zostanie wykorzystana metoda samodzielnej oceny stopnia realizacji Strategii i osiągniętych efektów, dokonywana siłami własnymi na podstawie zbioru informacji pochodzących ze sprawozdań i raportów. Bezpośrednim wskaźnikiem wykonania Strategii będzie stopień realizacji zaplanowanych w niej działań. Informacje o realizacji Strategii będą zawarte w sporządzanym rokrocznie raporcie o stanie gminy.

Prowadzony monitoring pozwoli na wykrycie zagrożenia w zakresie braku realizacji danego celu i osiągnięcia założonych wskaźników oraz na ewentualną konieczność modyfikacji planowanych do realizacji działań lub podmiotów współpracujących przy ich realizacji. W ostatnim roku badania stopnia realizacji założeń Strategii, tj. 2030 r. sporządzony zostanie raport z ewaluacji zawierający podsumowanie efektów wybranych do realizacji działań w całym okresie jej wdrażania. Pozwoli to uzyskać pełny obraz i ocenę realizacji założeń Strategii. Będzie on również określał wnioski i rekomendacje, które pozwolą usprawnić proces wdrażania Strategii na kolejne lata.

7. RAMY FINANSOWE I ŹRÓDŁA FINANSOWANIA

Środki zabezpieczające realizację zadań zapisanych w poszczególnych celach operacyjnych pochodzić będą z następujących źródeł:

- a) z programów pomocowych UE,
- b) z programów rządowych,
- c) z budżetu państwa,
- d) z budżetu Gminy Sejny,
- e) z budżetu partnerów projektów,
- f) ze środków zaangażowanych przez krajowych i zagranicznych inwestorów prywatnych,
- g) z krajowych i zagranicznych organizacji pozarządowych,
- h) od instytucji finansowych i funduszy inwestycyjnych.

Główne źródła finansowania działań oraz wkładu własnego stanowi budżet gminy. Część działań przewidzianych w Strategii należy do zadań realizowanych w ramach bieżącej działalności gminy. Wobec tego środki na te działania pochodzić będą z dochodów własnych. Realizacja części działań zakłada również współpracę z innymi jednostkami organizacyjnymi, spółkami komunalnymi, stowarzyszeniami, pozostałymi partnerami. Współpraca ta może również opierać się na wspólnym finansowaniu działań, przekazaniu dotacji na ich realizację.

Gmina Sejny zakłada ponadto pozyskanie środków finansowych z funduszy europejskich, w tym w ramach programu Fundusze Europejskie dla Podlaskiego 2021-2027 oraz innych programów finansowanych z Funduszy Unii Europejskiej. Precyzyjne określenie wszystkich konkretnych funduszy, ze względu na ich różnorodność jest właściwie niemożliwa.

8. PROCES TWORZENIA STRATEGII

Pierwszym etapem prac nad przygotowaniem Strategii Rozwoju Gminy Sejny na lata 2023-2030 było przyjęcie Uchwały Nr XXXVI/283/2023 Rady Gminy Sejny z dnia 26 czerwca 2023 r. w sprawie przystąpienia do sporządzenia Strategii Rozwoju Gminy Sejny na lata 2023 – 2030 oraz określenia szczegółowego trybu i harmonogramu opracowania projektu strategii, w tym trybu konsultacji.

W kolejnym etapie prac została przygotowana Diagnoza sytuacji społecznej, gospodarczej i przestrzennej Gminy Sejny oraz projekt Strategii Rozwoju Gminy Sejny na lata 2023 – 2030. W dokumentach uwzględniono także uwagi mieszkańców zaprezentowane podczas spotkania, które odbyło się 11 sierpnia 2023 r.

W kolejnym etapie prac została przygotowana Diagnoza sytuacji społecznej, gospodarczej i przestrzennej Gminy Sejny oraz projekt Strategii Rozwoju Gminy Sejny na lata 2023-2030. Następnie dokumenty zostały skierowane do konsultacji z mieszkańcami, przedstawicielami sąsiednich gmin, lokalnymi partnerami społecznymi i gospodarczymi oraz z dyrektorem regionalnego zarządu gospodarki wodnej Państwowego Gospodarstwa Wodnego Wody Polskie. Uwagi i wnioski można było składać w terminie od dnia 22.08.2023 r. do dnia 26.09.2023 r. Nie wpłynęły żadne uwagi.

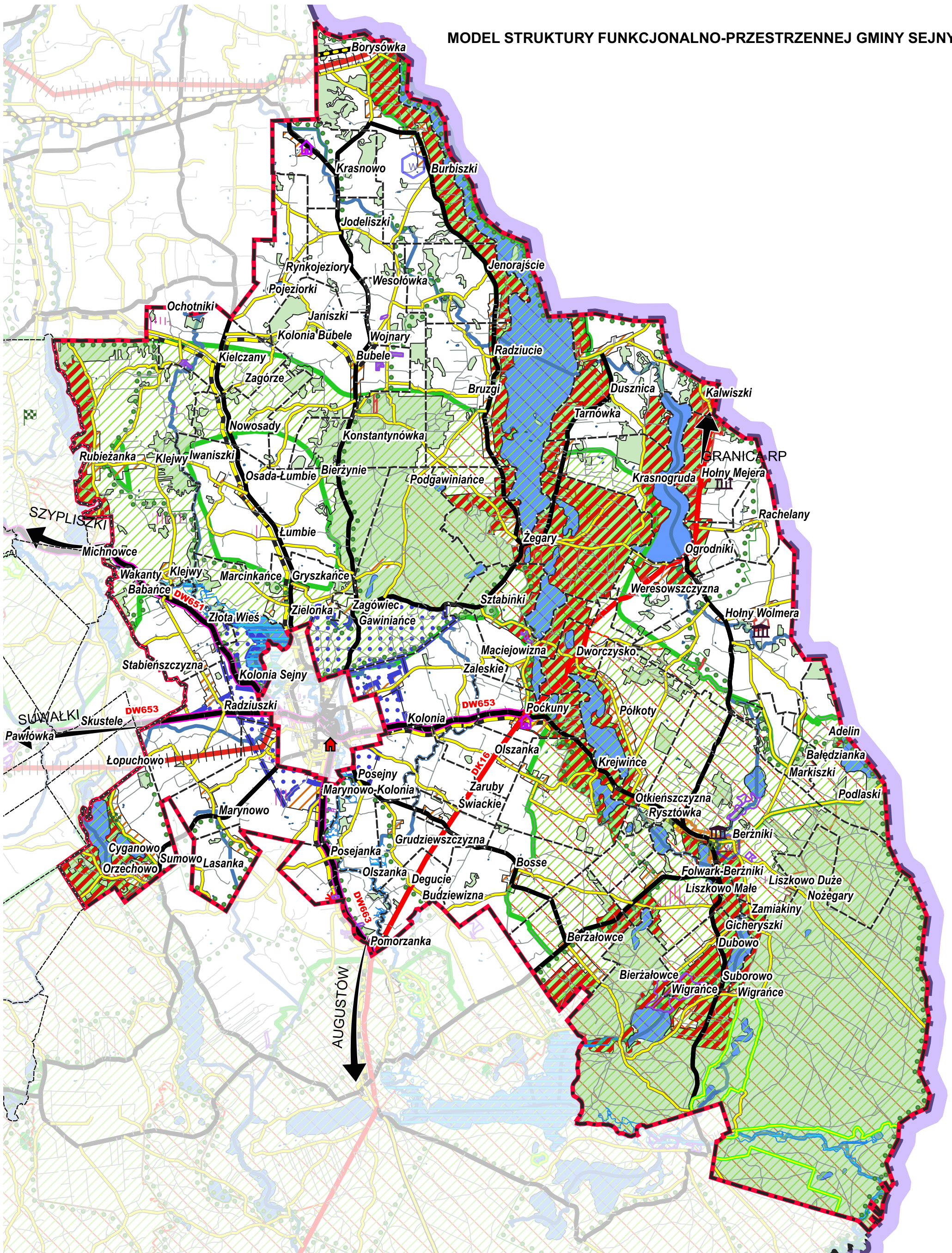
Następnie przedłożono dokument Zarządowi Województwa Podlaskiego w celu wydania opinii dotyczącej sposobu uwzględnienia ustaleń i rekomendacji w zakresie kształtowania i prowadzenia polityki przestrzennej w województwie, określonych w strategii. Pozytywną opinię uzyskano dnia 26 października 2023 r. (uchwała nr 368/7147/2023 Zarządu Województwa Podlaskiego z dnia 26.10.2023 r. w sprawie wydania opinii dotyczącej sposobu uwzględnienia w projekcie Strategii Rozwoju Gminy Sejny na lata 2023-2030 ustaleń i rekomendacji w zakresie kształtowania i prowadzenia polityki przestrzennej w województwie. Dokonano drobnych zmian zgodnie z uwagami Zarządu Województwa.

9. SPIS TABEL I RYSUNKÓW

TABELA 1. JEDNOLITE CZĘŚCI WÓD POWIERZCHNIOWYCH NA TERENIE GMINY SEJNY.....	14
TABELA 2. STAN LUDNOŚCI ZAMIESZKUJĄCEJ TEREN GMINY SEJNY W LATACH 2016 – 2022	20
TABELA 3. ZASOBY MIESZKANIOWE GMINY SEJNY W LATACH 2016 – 2022	23
TABELA 4. LICZBA OSÓB BEZROBOTNYCH NA TERENIE GMINY SEJNY W LATACH 2016 – 2022	24
TABELA 5. GOSPODARSTWA ROLNE OGÓŁEM NA TERENIE GMINY SEJNY.....	25
TABELA 6. PLANOWANE INWESTYCJE.....	53
RYSUNEK 1. KIERUNKI ZAGOSPODAROWANIA PRZESTRZENNEGO	66
RYSUNEK 2. OBSZARY WIEJSKIE W WOJEWÓDZTWIE PODLASKIM, W TYM PRZYRODNICZO CENNE	74
RYSUNEK 3. OBSZARY ZAGROŻONE TRWAŁĄ MARGINALIZACJĄ W WOJEWÓDZTWIE PODLASKIM WG GMIN	75

ZAŁĄCZNIK NR 1. MODEL STRUKTURY FUNKCJONALNO-PRZESTRZENNEJ GMINY SEJNY

MODEL STRUKTURY FUNKCJONALNO-PRZESTRZENNEJ GMINY SEJNY



- | | | | | |
|--|--|--|---|---|
| <ul style="list-style-type: none"> Gmina Sejny Obręby geodezyjne SYSTEM KOMUNIKACYJNY Drogi gminne Drogi powiatowe Drogi wojewódzkie Droga krajowa | POKRYCIE TERENU I KIERUNKI ROZWOJU <ul style="list-style-type: none"> Tereny zabudowy wielofunkcyjnej "B" Obszary stref podmiejskich P1-P5 Tereny zagospodarowania rekreacyjnego i turystycznego Obszar o w pełni wykształconej zwartej strukturze funkcjonalno-przestrzennej BEŻNIKI Obszary leśne Obszary rolniczej przestrzeni produkcyjnej Zabudowa OZE | SYSTEM PRZYRODNICZY ŚRODOWISKO <ul style="list-style-type: none"> OCHK Pojezierze Sejneńskie Obszary NATURA 2000 SOO Ostoja Augustowska i Pojezierze Sejneńskie Obszar NATURA 2000 OSO Puszcza Augustowska korytarz ekologiczny GKPn-4 Puszcza Augustowska i GKPn-4A Puszcza Augustowska - Puszcza Romincka Rezerваты Stanowisko dokumentacyjne | <ul style="list-style-type: none"> Obszar zagrożenia powodzią 1% Obszar zagrożenia powodzią 10% Tereny górnicze Udokumentowane złoża INFRASTRUKTURA (ponadlokalna) Istniejąca linia napowietrzna WN Sieć Szerokopasmowa Polski Sieć Szwajcarskiej Gazociąg wc (interkonektor) | OBSZARY I KIERUNKI INTERWENCJI <ul style="list-style-type: none"> Budynki administracji Infrastruktura sportowa Budynki oświatowe Ujęcia i uzdatnianie wody Rozbudowa systemów wodno-kanalizacyjnych (działanie obejmujące obszar całej gminy) |
|--|--|--|---|---|